



**UNIVERSIDAD
INSURGENTES**

PLANTEL XOLA

LICENCIATURA EN DISEÑO Y COMUNICACIÓN VISUAL CON
INCORPORACIÓN A LA UNAM CLAVE 3315-31

“DISEÑO DE REVISTA
PARA LA PARROQUIA SAN MIGUEL ARCÁNGEL
A PARTIR DEL ESTUDIO DE
LA SEMIÓTICA”

T E S I S

QUE PARA OBTENER EL TÍTULO DE:

LICENCIADA EN DISEÑO Y COMUNICACIÓN VISUAL

P R E S E N T A

ANA KAREN AGUILERA SOSA

ASESOR: MTRA. VANESSA CAMACHO TAPIA



Universidad Nacional
Autónoma de México



UNAM – Dirección General de Bibliotecas
Tesis Digitales
Restricciones de uso

DERECHOS RESERVADOS ©
PROHIBIDA SU REPRODUCCIÓN TOTAL O PARCIAL

Todo el material contenido en esta tesis esta protegido por la Ley Federal del Derecho de Autor (LFDA) de los Estados Unidos Mexicanos (México).

El uso de imágenes, fragmentos de videos, y demás material que sea objeto de protección de los derechos de autor, será exclusivamente para fines educativos e informativos y deberá citar la fuente donde la obtuvo mencionando el autor o autores. Cualquier uso distinto como el lucro, reproducción, edición o modificación, será perseguido y sancionado por el respectivo titular de los Derechos de Autor.



DISEÑO DE REVISTA

para la Parroquia San Miguel Arcángel
a partir del estudio de la

SEMIÓTICA

KAREN AGUILERA SOSA

GRACIAS A

A papá y a mamá, por todo.

A Richi por el patrocinio.

*A mis hermanos y amigos por
su amistad y apoyo.*

*A César Casas en especial
por confiar en mí.*

*Y a mis maestros y
compañeros de la carrera
por enseñarme.*





ÍNDICE

Introducción

Capítulo 1. La Revista

- 1.1 Breves antecedentes históricos de las publicaciones impresas
- 1.2 Diseño editorial
 - 1.2.1 *Publicaciones periódicas impresas*
- 1.3 La revista
 - 1.3.1 *Aspectos generales que componen una revista*
 - 1.3.2 *Anatomía de una revista*
 - 1.3.3 *Maquetación y Reticula*
- 1.4 Semiótica
 - 1.4.1 *Dimensiones de la semiótica*

Capítulo 2. Parroquia San Miguel Arcángel

- 2.1 Historia de la parroquia de San Miguel Arcángel
- 2.2 Organigrama
- 2.3 Nueva pastoral de comunicaciones
- 2.4 Asistentes a la parroquia

Capítulo 3. Propuesta gráfica

- 3.1 Método sistemático para diseñadores de Bruce Archer
- 3.2 Fase creativa
 - 3.1.1 *Análisis y síntesis de los datos. (Planeación)*
 - 3.1.2 *Desarrollo de prototipo*
 - 3.1.2.1 *Sintáctica*
 - 3.1.2.2 *Semántica*
 - 3.1.2.3 *Pragmática y valoración de la propuesta*
- 3.3 Fase ejecutiva, propuesta final

Conclusiones

Fuentes

INTRODUCCIÓN

La comunicación es un proceso sin el cual las sociedades del mundo no podrían existir puesto que toda relación humana se basa en este proceso. En él interviene un emisor, que difunde un mensaje hacia un receptor con la finalidad de tener una respuesta. Así, la comunicación involucra un intercambio de información.

Esta información requiere siempre de un canal o un medio para su transmisión, cualquier medio que sea perceptible por los sentidos del ser humano, en otras palabras de un soporte físico para transmitir el mensaje. En el ámbito de la comunicación visual los mensajes son transmitidos por medio de imágenes visuales.

El Diseño y Comunicación Visual tiene entonces por objeto de estudio la creación de imágenes adecuadas para transmitir mensajes a determinados receptores, esto involucra una serie de normas éticas, sociales y estéticas para que los mensajes lleguen sin problemas a sus destinatarios y resulten útiles a la sociedad.

La presente investigación tiene como objetivo estudiar la problemática de comunicación de una parroquia católica y dar solución a ella a través de un diseño que involucre la creación de dichas imágenes.

La Parroquia San Miguel Arcángel es una comunidad católica ubicada en la colonia Lomas de San Miguel, Atizapán de Zaragoza, Estado de México. Es sede de la arquidiócesis de Tlalnepantla y fue nombrada vicaría en 2010. Por su ubicación se comprende que atiende a una gran parte de la población habitante de esta colonia y sus alrededores, por tanto es uno de los centros religiosos más importantes de la zona. Recientemente, se creó una nueva pastoral de comunicaciones, que se encarga de los aspectos comunicativos tanto al público interno como al externo. Su objetivo es apoyar en la

misión evangelizadora, así como dar difusión a los eventos y actividades que se realizan en la parroquia, todo esto con el fin de resolver uno de los principales problemas de la iglesia que es la falta de comunicación con sus feligreses y por tanto el distanciamiento entre ellos.

Dentro de la pastoral de comunicaciones se lleva a cabo una serie de actividades de comunicación que incluye la creación y administración de una página web, folletos, boletines, periódicos murales, carteles y una revista. Esto se debe a que la parroquia no cuenta con ningún tipo de medio visual que informe a los asistentes a la parroquia acerca de las actividades, eventos, servicios, etc.

Por este motivo, el objetivo general de esta investigación es realizar el diseño de una revista a partir del estudio de la semiótica, a fin de transmitir información periódica de los eventos de la parroquia, y al mismo tiempo brinde una imagen abierta y comprometida de la iglesia hacia sus fieles. La revista es un medio impreso de fácil accesibilidad, legibilidad y perdurabilidad, que servirá de apoyo para resolver los problemas de comunicación que existen en esta comunidad.

Esta tesis se integra por tres capítulos. En el primero, se hace un estudio del Diseño Editorial, y particularmente de la revista, desde su planeación hasta su impresión y publicación. Así como de la semiótica y sus tres dimensiones para la construcción de imágenes y signos para el diseño de una revista de carácter religioso.

En el segundo capítulo, se plantea una breve historia de la parroquia San Miguel Arcángel, quienes la conforman y cuál es la principal problemática en relación a la transmisión de mensajes, para mantener comunicación con sus fieles.

En el último capítulo, se presenta la creación de la revista, mediante el Método Sistemático para Diseñadores de Bruce Archer, que consta de tres fases, en la primera se reúnen los datos necesarios para la resolución del problema, en la segunda se hace un análisis de dichos datos y, en la tercera se procede a realizar el proyecto final para su posterior verificación.

DEEE

DE VIDA PARA HOMBRES

ANA
UNO DE LOS
MÁS
OSCAR

DEL GRAN
UN ENGA
GUILL
AR

MUNDO DE
CONSPIRACIONES
1ª PARTE

¿POR QUÉ NOS
ENCANTA PENSAR
QUE TODO ES UN
COMPLOT?
¿O EL PROYECTO
PENA NIETO

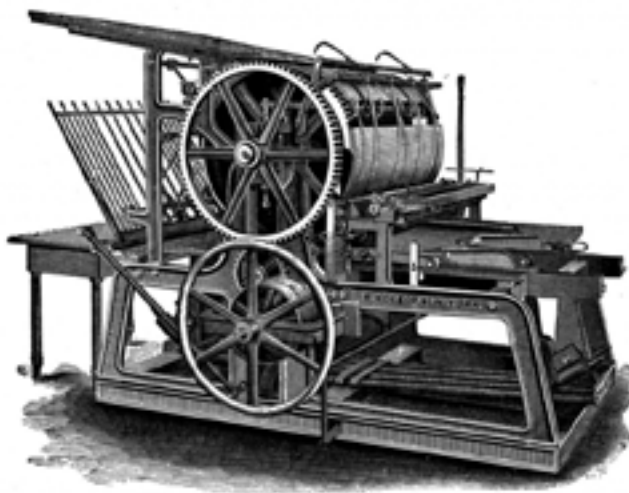
IENTIN
RANTINO
UN BASTARDO
GLORIOSO

SPECIAL DE

RELOJES AUTO

CAPÍTULO 1

La Revista



1.1 Breves antecedentes históricos de las publicaciones impresas

La palabra impresa data del siglo XV. Al inicio se imprimía sobre pergamino y su producción era lenta y costosa, los libros y manuscritos eran hechos a mano y sólo estaban destinados a las altas jerarquías por lo cual no era accesible para la mayoría de la gente. Además el índice de analfabetismo abarcaba la mayor parte de la población.

A mediados del siglo XIX, con la llegada de los tipos móviles y la imprenta de Gutenberg, el medio impreso adquirió una mayor importancia. Para que la imprenta tuviera éxito tuvieron que darse condiciones específicas que hicieron posible su auge, como fue el aumento de la demanda del libro gracias a una mayor alfabetización de la población, al papel de las universidades y centros de estudios, a las inquietudes religiosas de la época y a la curiosidad e interés por la investigación del

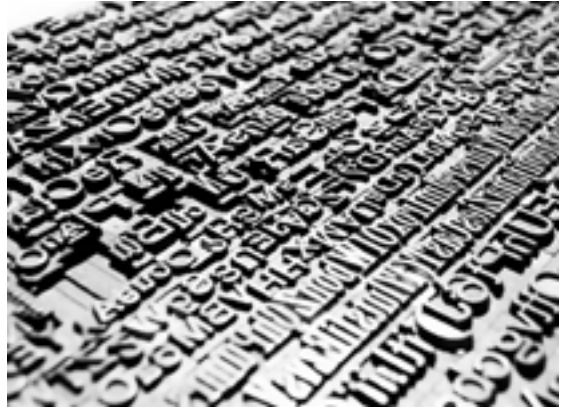
hombre renacentista; así como el incremento del poder adquisitivo de los europeos que se beneficiaban de las nuevas rutas comerciales. La imprenta también se beneficiaría de éstas para su difusión por todo el continente y la aparición de la industria del papel.

Estas circunstancias provocaron que la elaboración de publicaciones fuera mucho más rápida y barata. Al mismo tiempo, gracias al nuevo pensamiento renacentista y avances científicos de la Revolución Industrial, la alfabetización de la gente había acelerado considerablemente, por lo que surgieron publicaciones que satisfacían intereses diversos y abarcaban mercados distintos, siendo las publicaciones religiosas las de mayor éxito.

Para el siglo XX con la llegada de la radio, televisión y el internet, respectivamente, se tuvo la in-

CAPÍTULO 1.

quietud de que las publicaciones impresas desaparecerían y se volverían obsoletas, pero hoy en día, la experiencia de una publicación impresa no se compara a una publicación digital. Los objetivos comunicacionales no se limitan al texto y la imagen, si no que en su presentación física, su tamaño, color y forma comunican más acerca del objetivo y contenido de una publicación impresa. Es importante reconocer que las publicaciones impresas se han adaptado a las nuevas tecnologías y complementan la comunicación digitalizada, tal es el caso de las revistas digitales o los diarios en línea.



Tipos móviles

1.2 Diseño editorial

Desde los orígenes del impreso se puede hablar de la existencia del diseño editorial, “...que es la organización de la combinación de texto e imágenes en un escrito impreso” (Zapaterra, 2008). Es a través de esta organización de elementos que se puede dotar a una publicación de estilo y personalidad propios.

Su importancia radica en atraer y retener la atención del lector, además de guiar su lectura por medio de las diferentes partes de la publicación para que el lector encuentre la información que le interesa de manera rápida, fácil y de una forma organizada y coherente.

El diseño editorial es una rama del Diseño y la Comunicación Visual, observa la forma, el formato, la efectividad y funcionalidad del medio para transmitir un mensaje. “No sólo es importante el contenido de un artículo u historia, todos los elementos de diseño y producción determinan que tan bien recibido es el mensaje” (Manjarrez de la Vega, 2009: 3).

Así, el diseño editorial tiene como fin comunicar, transmitir, difundir, ideas o narraciones por

medio de la presentación de texto e imágenes. “Es lograr que el mosaico formado por bloques de texto e imágenes pueda entenderse de forma coherente y organizada y transmitir exactamente lo que se quiere decir de la publicación” (Foges, 2000: 6).

El diseño editorial comprende entonces una serie de procesos donde la publicación debe ser vista como un proyecto de imagen y diseño que tiene como finalidad comunicar un mensaje a un público determinado. Por ende, se deben tomar en cuenta los siguientes puntos: el medio en el que se va a publicar (periódico, folleto, revista, etc.) y el contenido de ésta, así como el lector al que irá dirigido. A partir de esto se define el estilo. El estilo hace referencia a la forma y reglas a las que el diseño va a adecuarse: logotipo, formato, retícula, diagramación, tipografía e imágenes.

Todos los criterios que se observan en la creación de una publicación tienen el objetivo primordial de satisfacer al lector, escritor, editor, publicista, director de arte y todo el equipo de colaboradores. Se puede decir que el diseño editorial consta de cuatro etapas:



Diseño editorial

ETAPAS DEL DISEÑO EDITORIAL

1. **CREACIÓN**, observa el contenido de la publicación
2. **EDICIÓN**, que consta en plasmar el contenido dentro de la publicación y construir el producto final,
3. **DISEÑO**, contempla desde el medio y formato, hasta la distribución visual de los elementos,
4. **PRODUCCIÓN**, observa el resultado final.

Los criterios anteriores son en sí, una planeación para estructurar el mensaje.

CAPÍTULO 1.

1.2.1 Publicaciones periódicas impresas

La Real Academia Española (2010) define una publicación como “... escrito impreso, como un libro, una revista, un periódico, etc., que ha sido publicado”. Publicar es el acto de dar a conocer a un público o auditorio una información.

Desde su origen las publicaciones han tenido la tarea de comunicar, instruir, educar o desarrollar un tema según los intereses de cada mercado. Estos temas pueden ir desde el entretenimiento como es el cine, la televisión, música; hasta el informativo como son las noticias de actualidad; profesionales, publicaciones especializadas; o personales como

pueden ser los temas religiosos o de autoayuda, entre otros.

Existen distintos tipos de publicaciones: los libros, los periódicos, las revistas, catálogos, folletos, gacetas y boletines. Cualquier publicación editorial como las mencionadas anteriormente “... cuenta con 6 elementos clave para que cumpla con su función comunicacional” (Bhaskaran, 2006: 16). Estos elementos son: la portada, el formato, la maquetación, la tipografía, sus imágenes o estilo gráfico y color.



Portada de revista

1. Portada o cubierta: es la parte esencial de una publicación. Cumple con la primera y más importante función que es atraer la atención del lector e invitarlo a leer su contenido. Es el primer elemento que informa acerca del contenido, temas a tratar, estilo de la publicación y hacia qué tipo de usuario va dirigida.

La portada es la fortaleza gráfica de toda publicación.

2. Formato: es la manifestación física de la publicación, el material en el que está impresa, sus acabados, su tamaño y su forma. El formato es importante ya que comunica el estilo de la publicación, su fin utilitario, y a que público está dirigido, da una percepción clara de lo que contiene en su interior, los valores e

ideas que quiere comunicar y de él depende la perdurabilidad, portabilidad y funcionalidad de la publicación.

Este elemento debe ser pertinente al tipo de publicación y a la funcionalidad al que va a ser aplicado. El formato es el responsable de atraer la atención del posible lector a través de su exposición.

3. Maquetación: se refiere a la manera en que está organizada la información.

La maquetación da un estilo único y una personalidad a la publicación y de ella depende que la lectura sea coherente y funcional. Las maquetaciones varían según las distintas publicaciones, ésta dependerá de los fines de comunicación.



Maquetación

4. Tipografía: es el componente visual primario en la comunicación impresa. Cada tipo tiene una personalidad y estilo, y es posible comunicar diferentes emociones o tonos. Para seleccionar la tipografía correcta, se debe considerar la legibilidad, correspondencia, tamaño, longitud de línea y espaciado.

El estilo tipográfico refuerza el estilo y personalidad de la publicación. Un buen arreglo tipográfico hará también que la lectura sea fluida y rápida o de lo contrario puede entorpecerla.

Aa

Aa

Aa

Aa

Aa

Cada carácter expresa y comunica emociones, un texto puede llevar mensaje distinto según la tipografía. “Los tipos poseen personalidad propia, pueden ser autoritativos, relajados, casuales, formales, austero o humilde y esto puede usarse para lograr los objetivos de una publicación” (Bhaskaran, 2006: 64).

La tipografía, es la principal herramienta en el diseño editorial, ya que es una guía para la lectura. Incluso, con un tratamiento adecuado, puede convertirse en una imagen y causar impacto visual, atraer la atención del lector o jerarquizar la información contenida en la publicación.

Este elemento debe considerar los siguientes aspectos a cuidar dentro de la publicación:

- *Correspondencia.* Se refiere a qué tanto la tipografía refuerza el mensaje. Esto tiende a ser un proceso intuitivo. La tipografía crea cierta ambientación o emoción ligada a su peso y forma.

- *Fuente y Estilo.* Se le llama fuente al nombre que se le da a la tipografía. Estilo se refiere a las diferentes opciones dentro de la fuente. Los estilos pueden ir desde la itálica, bold, condensada o alguna mezcla de estas y afectan la imagen, forma y peso de los caracteres.

- *Tamaño.* Puntos y picas son las dos unidades de medición de tipografía. El punto es la unidad de medición del tamaño del tipo. Un punto equivale a 1/72 de pulgada. Picas son usadas para medir el ancho y profundo de columnas, fotografías y espacio en la página.

•*Longitud de Línea.* Se refiere al número de caracteres en una línea. Un factor importante es el ancho de las columnas. Las líneas muy cortas crean cierto cansancio ya que provocan irregularidad en la lectura, mientras que las líneas demasiado largas pueden resultar difíciles de seguir, pudiendo provocar un efecto de “dobleteo” donde el ojo pierde su punto de referencia al continuar con la siguiente línea y empieza a leer la misma línea de nuevo, lo cual produce efectos negativos en el lector.

•*Alineación del texto.* En el texto justificado las líneas se emparejan a ambos lados de la columna, mientras que la alineación a la izquierda provoca que el margen izquierdo se empareje, pero el derecho varíe en su longitud. La primera da la sensación de formalidad, mientras que la segunda es más casual. Ambas son igualmente legibles, por lo que se reduce a una decisión estética y no del tipo funcional.

•*Espaciado.* El espacio entre las letras afecta su lectura, al igual que el espacio entre líneas. El kerning es el ajuste del espacio entre letras, y el tracking es el ajuste del espacio entre palabras. Si cualquiera de ambas se aprieta demasiado, provoca la distorsión de la tipografía. Si se abren demasiado, puede funcionar para efectos decorativos pero pierde legibilidad.

•*Interlineado.* Es el espacio entre las líneas. La regla común es usar un mínimo de un punto entre líneas, creando un espacio que permite el flujo inconsciente de estabilidad. Así, una

línea con una tipografía de 10 puntos deberá abarcar 11 puntos en el espacio de la página. Demasiado espacio, o muy poco, provoca pérdida de legibilidad o ralentiza la lectura.



5. Imágenes: las imágenes definen el estilo gráfico de la publicación, estas pueden ser fotografías, ilustraciones, gráficas, paneles, entre otras. Su principal función es acompañar al texto para explicarlo, comentarlo, complementarlo e ilustrarlo para lograr un mejor entendimiento de lo que se está leyendo, por lo cual estas deben ser elegidas de forma pertinente al estilo y a los fines de comunicación de la publicación.

6. Color: el color en una publicación es determinante para lograr dar una sensación al lector de lo que se está leyendo. Es importante considerar las acepciones psicológicas y culturales del color porque es una parte importante de lo que va a comunicarle al lector acerca de la personalidad de la publicación.

CAPÍTULO 1.

1.3 La revista



Hoy por hoy, una de las publicaciones con más éxito es la revista, puesto que tratan de cualquier tema y tienen un tiraje lo suficientemente amplio para abarcar un sector importante de la población. La revista “Es un impreso que se publica de manera periódica, es decir, que puede salir a la venta una revista nueva cada semana, cada mes, dos meses, tres meses, al año, etc.” (Foges, 2000).

Manjarrez la define como una publicación periódica, interesada en un tema en particular y que da cabida a una serie de textos similares (artículos). Se clasifica en volúmenes, que corresponden numéricamente de la primera impresión a la última. Tienen un interés primeramente económico y usualmente se encuentran financiadas por publicidad externa.

Las revistas dependen en gran parte de los ingresos publicitarios, es un medio de comunicación muy popular por lo cual las empresas recurren a ellas para anunciarse.

“La revista es una publicación impresa y unida que ofrece cobertura profunda de temas de interés con naturaleza atemporal. Su contenido puede proveer apoyo, opinión e interpretación de los temas, y están dirigidos a una audiencia bien definida y especializada en una publicación de publicación regular y formato consistente.” (Johnson y Prijatelj: 2007:14).

La revista es una publicación que se caracteriza por la profundidad y atemporalidad de sus temas. Contiene mayor profundidad en la cobertura de un tema que su contraparte periodística, y trata con información independiente de temporalidad, como problemas o

tendencias. Toma el enfoque general y característico en lugar de una aproximación informativa. Es decir, el artículo va más allá de la noticia o evento como tal.

Su contenido es especializado, ya que cada revista tiene como objetivo satisfacer los intereses de un público determinado, es decir, las revistas son altamente especializadas en su contenido y audiencia. Pueden abordar un tema general, y enfocarse a subtemas relacionados y o enfocarse aun más en uno de estos subtemas, sólo para satisfacer el interés del público determinado al que van dirigidas. La revista por su contenido especializado y dirigido directamente a ciertas necesidades o

intereses no se convierte en una rutina diaria, sino que dependiendo del enfoque, puede ser publicada cada semana, cada dos semanas, una vez cada tres meses, etc.

Dado que las comunidades de lectores están tan bien definidas, la revista es un lugar excepcional para opiniones e interpretaciones, así como apoyo para las causas de su audiencia.

La revista, en pocas palabras, ayuda a comprender el entorno. Requieren de su lectura y reflexión. Su uso requiere atención e inversión por parte del lector, fomentando la reflexión y la crítica.



La Revista y su contenido

“... la revista debe probar, analizar y ofrecer material de trasfondo. Debe proveer una perspectiva amplia, sintetizar y definir problemas complejos... debe dar la cara por algo, de lo contrario no representa nada.”
(Sam Ferber, editor de la revista Squire, 1979 mencionado en Johnson y Prijetal: 2007:6)



La audiencia demanda a la revista cierta consistencia en sus publicaciones. La consistencia es parte integral de su formato: su redacción, diseño y estilo gráfico, secciones regulares. Sin embargo, la consistencia no significa monotonía. Los lectores retan a los editores a realizar revistas diferentes en cada edición, pero dentro de una estructura coherente y armoniosa.

“El balance correcto de consistencia y originalidad es el sello de una publicación de calidad. La revista necesita evolucionar gradualmente, y no revolucionar el cambio.” (Bill Kireer, editor de la revista Wood, 1979 mencionado en Johnson y Prijetal: 2007:6)

Otra forma de consistencia es la regularidad de la publicación. Las revistas pueden ser semanales, bisemanales, mensuales, bimestrales, anuales, o con intervalos irregulares. Incluso pueden incluir ediciones especiales.

Las revistas dependen mucho de las imágenes, ya que de ellas depende que sean leídas por

el lector. Siempre se concibe al primer número como una creación unitaria y con el tiempo adquieren una forma propia de unidad-diversidad y su muy particular personalidad, donde cada edición debe armonizar den un marco general que da permanencia a un título y una matriz de diseño. “Debe cuidarse que todos los elementos sean constantes dentro de cada volumen, siempre observando la exigencia por la variedad.” (Manjarrez de la Vega, 2009: 74)

Por último, cabe mencionar que las revistas religiosas tienen una larga historia de apoyo. La mayoría son publicadas por organizaciones religiosas. Por ejemplo, la revista Catholic Rural Life (Vida Rural Católica) representa una voz ecuménica y de apoyo a la vida rural. En 1985, obtuvo el premio mayor de la Asociación de Prensa Católica por un artículo sobre violencia en la parte rural de Estados Unidos de América, resaltando actividades de milicias y grupos separatistas que reclutaban miembros de la comunidad rural durante la crisis de los 80.

1.3.1 Aspectos generales que componen una revista

“El proceso de elaboración de una revista corre a cargo por un equipo de diseñadores, director de arte y redactores” (Bhaskaran, 2000: 20).

A partir de las características propias de una revista es necesario conocer los aspectos generales que la componen.

La elaboración de una revista parte del mercado objetivo, los temas a tratar y sus respectivos enfoques y estilo gráfico. Es importante considerar los siguientes aspectos para que la revista sea funcional:

- Contenido:** se define por los textos, imágenes o gráficos, colores, forma, todos los elementos que comunican al lector los objetivos, valores, personalidad y estilo de la revista. Es importante que a través de ellos se logre decir lo que quiere decir la publicación. La pertinencia de los contenidos debe ir de la mano con los temas de la revista, los cuales van desde el entretenimiento, conocimiento científico, o religioso.

- Audiencia y contenido son dependientes:** el contenido debe estar enfocado a la audiencia específica de la revista. Artículos o fotografías que fallen este requisito en términos de audiencia son inefectivos, sin importar su composición o elegancia técnica. La audiencia de una revista está bien definida y puede ser nacional, internacional, regional o local.

- Legibilidad:** es el grado de reconocimiento de un símbolo, ya sea un caracter o una imagen. Se refiere a la facilidad y rapidez de lectura de un texto o imágenes. Debe existir



CAPÍTULO 1.

un balance justo entre texto e imagen para que la lectura no se haga pesada, el texto debe permitir al lector ciertos descansos, ilustrar su lectura y guiarla de manera correcta. De otra manera la atención no será continua y la publicación no tendrá éxito.

•**Perdurabilidad:** es el grado de vigencia que tiene una publicación, el tiempo de utilidad depende del tipo de publicación y los temas que se traten en ella. La revista es una publicación que tiene una perdurabilidad variable ya que depende de su periodicidad y de sus contenidos, el material en el que está impresa y su formato. “En el diseño de revistas hay un nivel de transitoriedad de la estética, por lo tanto su durabilidad estética es de uno a dos años. Una buena portada puede ampliar la vida útil de la revista” (Bhaskaran, 2006: 22).

Las revistas también pueden tener una mayor perdurabilidad cuando tienen un estilo gráfico impactante que ayude a los contenidos a ser leídos por más lectores y por tanto ser consultados en el futuro. Esto significa que las revistas están creadas para durar, se pueden reutilizar una y otra vez. Una edición promedio tiene más de un lector, aumentando su exposición y número de lectores.

“Las páginas de una revista están unidas asemejando un libro pequeño. Esa unión garantiza su permanencia. Las revistas se acumulan en un espacio físico siempre presente y visible. Los medios de comunicación son efímeros por naturaleza. Su contenido dura una cierta cantidad de tiempo y después cambia.” (Johnson y Prijatelj: 2007:8).



1.3.2 Anatomía de una revista

Yolanda Zapaterra, en su libro *Diseño Editorial, periódicos y revistas*, plantea que una revista está compuesta por partes, cada una de estas partes cumple una función de comunicación. A continuación se analizan las partes que forman una revista.



LA PORTADA

La portada es la primera imagen que se tiene de una revista, ella cumple la función más importante ya que de ella depende el éxito o fracaso de la revista. Su función es atraer la atención del lector para que la revista sea comprada y leída.

La portada contribuye a que cada número sea distinto y fresco, y a la vez genera un estilo y constancia reconocible. Aquí se encuentra la información acerca de qué tipo de revista es, sus contenidos, el tipo de usuario al que va dirigida y su personalidad y enfoque. En esta parte se ven reflejados los valores e ideas que quiere comunicar la revista. Cuenta a su vez con elementos que arrojan al lector su información básica:

CAPÍTULO 1.



• **Logotipo:** es la identidad gráfica y nombre de la revista. Siempre aparece en la parte superior de la portada o en el lugar más visible para su exposición y futura identificación. Puede ir acompañado de un eslogan que refleje y complemente la ideología de la revista. Debe ser constante y reconocible para generar una familiaridad con el lector y lograr su posicionamiento. El logotipo debe ser siempre fresco y representar los valores y personalidad de la publicación para así poder llegar a su público meta.



• **Imagen:** existen distintos tipos de portadas, las figurativas que suelen incluir fotografías como imagen, las abstractas que pueden ser ilustraciones y las tipográficas donde el tratamiento tipográfico se convierte en imagen. La imagen de la portada debe causar el mayor impacto visual posible ya que en ella recae toda la atención. Debe de reflejar el estilo gráfico de la revista, de los contenidos y el enfoque de éstos.

• **Titulares:** informan al lector acerca del contenido de la revista, los artículos a tratar, generalmente llevan un orden jerárquico para denotar qué artículo es más importante o en qué sección se encuentra.



• **Periodicidad:** informa acerca de cada cuanto tiempo se publica la revista, la fecha en que es publicada, si es semanal, mensual o anual.

• **Número:** indica el número de publicación, en este caso al número de edición o de ejemplar.

• **Precio:** en el caso de las revistas comerciales, en la portada debe ir el precio a pagar por la revista, debe ser siempre visible y claro.

• **Código de barras:** Cómo toda publicación comercial debe contener el código de barras en la portada, a veces lo lleva en la contraportada, este nos indica el registro de publicación y serie de producto.





EL LOMO

El lomo es, en caso de existir, una parte muy descuidada por lo general. Ésta debe ser aprovechada para contener información básica de la revista. Algunas veces las revistas no pueden exponerse con la portada por cuestiones de formato, en estos casos el lomo debe cumplir la función principal.

CARTA EDITORIAL

La carta editorial es un escrito que se publica al inicio de la revista y muchas veces es escrito por el editor, en él se describen los contenidos de la revista y su enfoque, así como las características y el proceso que se llevo a cabo con esa edición en particular.



Es un mensaje del editor a sus lectores que explica las intenciones de la revista. En esta parte suele acompañarse por la imagen principal de la portada, y un directorio, que son las personas que colaboran, participan e intervienen en la elaboración de la revista.

EL ÍNDICE



El índice o sumario es la lista de contenidos. En el caso del sumario se ubican los temas en las secciones y se hace una breve reseña de lo que se trata en ese artículo.

El índice tiene como función indicar los contenidos y ubicarlos de forma organizada en las diferentes secciones de la revista, esto es para agilizar la búsqueda del lector de los temas que más le interesan.





2DA, 3RA Y 4TA DE FORROS

SECCIONES

Las secciones son las áreas en las que se divide la revista. Estas por lo general aparecen según como se clasifiquen los temas, pueden ser noticias, directorios, reportajes, artículos principales, etc.

Estas sirven para organizar los contenidos de manera coherente y que el lector encuentre de manera rápida y fácil la información que le interesa. Cada sección cuenta con un estilo gráfico diferente para dotarlas de personalidad sin romper con la unidad visual propia de la revista como un todo.

Segunda, tercera y cuarta de forros, se encuentran detrás de la portada, detrás de la contraportada y la contraportada en ese respectivo orden. Por lo general se imprimen en un material distinto al de los interiores para proteger la revista, y son las que permiten un mayor ingreso económico a la revista por parte de los anunciantes.

Estas partes suelen contener publicidad porque son los inicios y finales de la publicación por tanto son las partes que son mejor vistas por el lector en una primera instancia. Como es el caso de la cuarta de forros o contraportada, se trata de una de las partes más vistas por el lector en una revista, además de la portada.

CAPÍTULO 1.

1.3.3 Maquetación y Retícula

La maquetación es la organización de los elementos gráficos dentro de la publicación, es decir la manera en que es presentado el contenido. Se elabora sobre una retícula, que a su vez es la guía para esta organización y la estructuración del espacio donde se trabaja.

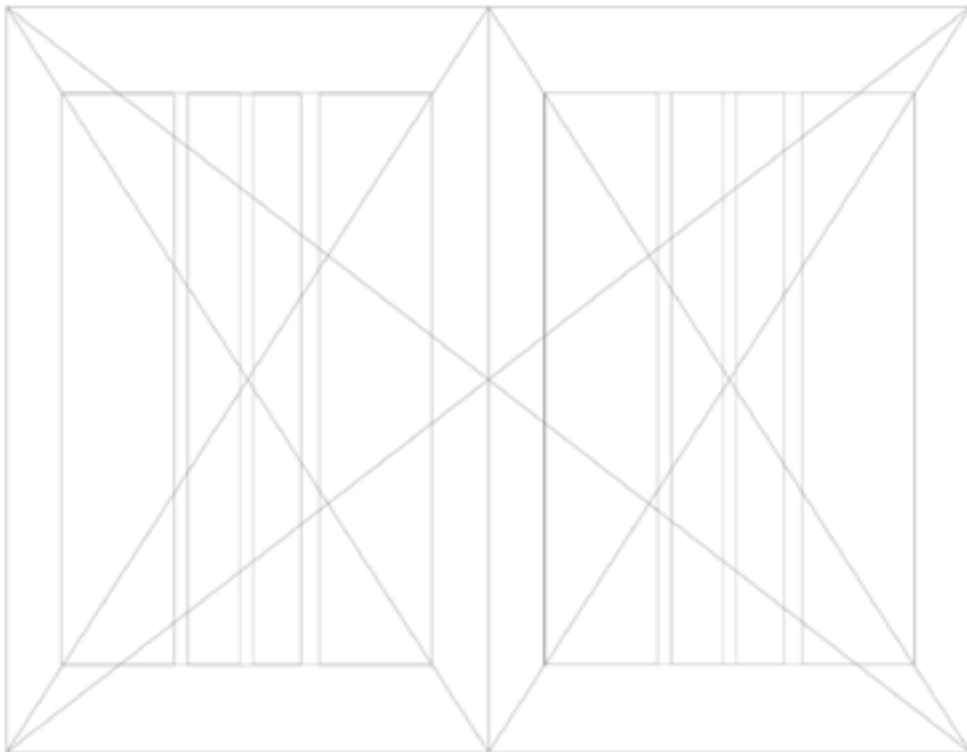
“La retícula tipográfica es el principio organizador en el diseño editorial. [...] Crea un orden que haga comprensible un significado. [...] .La retícula sitúa a los elementos en un área espacial dotada de regularidad, lo que los hace accesibles” (Timothy, 2004: 8).

La retícula establece los márgenes, columnas por página, ancho y corte de columnas, colocación de imágenes y el uso de espacio vacío.

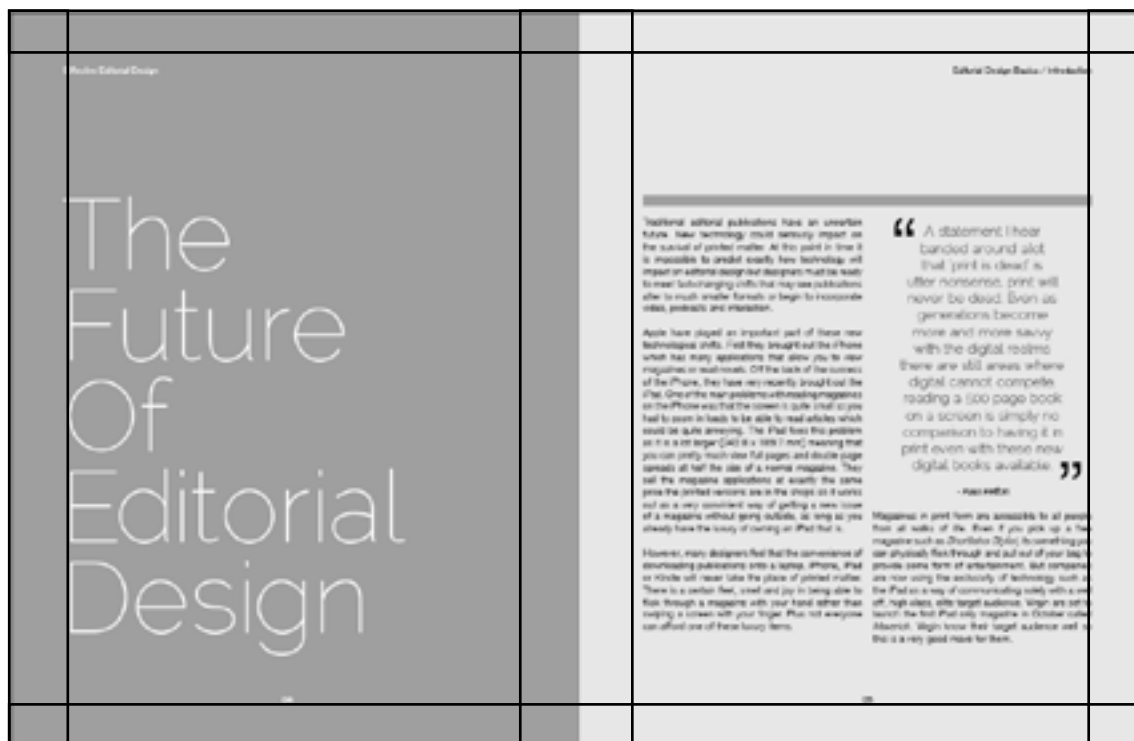
En esencia, provee estructura y disciplina a cada página, así como un formato consistente en los diferentes números.

“Una buena reticulación produce continuidad y balance mientras que permite contrastes, variedad, flexibilidad y el uso de barras laterales o acompañamientos. Una reticulación pobre puede conducir a un diseño monótono, rígido y encerrado.” (Johnson y Prijtel: 2007:268).

La retícula entonces, sirve para organizar los elementos en una página para unificar todas las partes del diseño. La complejidad y la configuración de la retícula depende de la naturaleza de la información que va a incorporarse.



Retícula



MÁRGENES

Son espacios negativos entre el borde del formato y el contenido, que rodean y definen la zona “viva” en la que puede disponerse tipografía e imágenes. Las proporciones de los márgenes requieren de una consideración profunda, ya que contribuyen a establecer la tensión general dentro de la composición. Los márgenes pueden utilizarse para dirigir la atención, pueden servir como espacio de descanso para el ojo, o bien pueden contener determinada información secundaria.



LÍNEAS DE FLUJO

Son alineaciones que rompen el espacio dividiéndolo en bandas horizontales. Estas líneas guían al ojo a través del formato y pueden utilizarse para imponer paradas adicionales y crear puntos de inicio para el texto.

ZONAS ESPACIALES

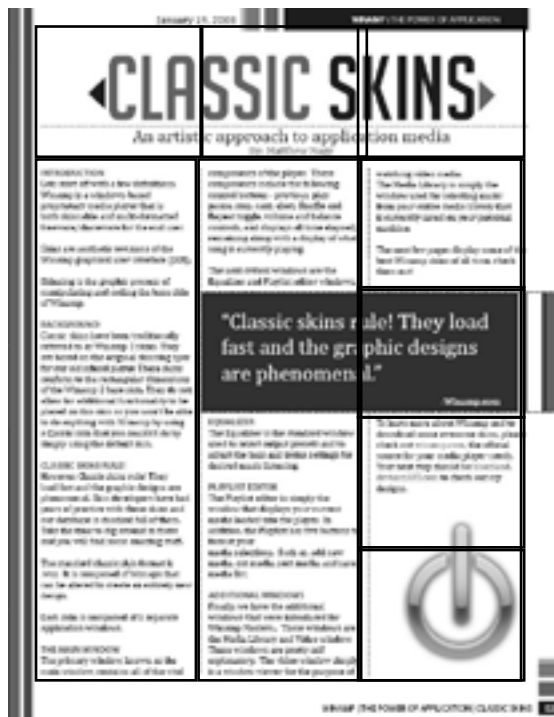


Son grupos de módulos que, en su conjunto, forman campos claramente identificables. Puede asignarse un papel específico a cada campo para mostrar información; por ejemplo, un campo alargado horizontal puede reservarse para imágenes, y el campo situado debajo de éste puede reservarse para una serie de columnas de texto.

MARCADORES

Son indicadores de posición para texto subordinado o repetido a lo largo del documento, como los folios explicativos, los títulos de sección, los números de página cualquier otro elemento que ocupe una única posición en una maqueta.





MÓDULOS

Son unidades individuales de espacio que están separados por intervalos regulares que, cuando se repiten en el formato de la página, crean columnas y filas.

COLUMNAS

Son alineaciones verticales de texto que crean divisiones horizontales entre los márgenes. Puede haber un número cualquiera de columnas; a veces, todas tienen la misma anchura y, a veces, tienen anchuras diferentes en función de su información específica.

Existen distintos tipos de retículas utilizadas en el diseño editorial, las más comunes son: manuscrita, por columnas, modular o jerárquica.

Retícula jerárquica



CAPÍTULO 1.

En el caso de las revistas la retícula más utilizada es la retícula por columnas o la jerárquica, en ella se estructura la información y los distintos elementos que guiarán la lectura. Estos elementos son los siguientes, según Yolanda Zapaterra (2000):



▲
Páginas iniciales: estas páginas son las que abren cada artículo y dividen un tema de otro. Contienen título e imagen, deben causar impacto e invitar al lector a leer el resto del artículo.

Cuerpo del texto: el cuerpo del texto o contenido debe ser visible y legible, la longitud de línea en el texto debe ser la adecuada al tipo de lectura que la revista ofrece y debe tener pausas y descansos, imágenes que lo expliquen, lo ilustren o lo complementen en un ritmo constante. Debe mantener la atención del lector todo el tiempo, por lo que lleva dinamismo entre columnas y se apoya de



otros elementos para guiar al lector por el contenido. Visualmente el cuerpo del texto debe invitar al receptor, por tanto debe cuidarse para que no resulte aburrido o pesado de leer.

Titulares y subtítulos: indican el nombre del artículo, son marcados con una jerarquía tipográfica en cuanto forma, tamaño y color, suelen estar acompañados de subtítulos que acompañen y refuercen la idea del tema.

Es el elemento lingüístico más importante de la composición, ya que tiene la misión de llamar la atención e introducir al resto del contenido. Lo importante es que consiga atraer al lector y transmitir un mensaje rápido.

Entresacados o descolgados: son fragmentos extraídos del texto principal y son frases que son importantes resaltar, llevan una jerarquía tipográfica no mayor a los titulares. Su función es resaltar la información más importante del texto para que sea más fácil ubicar esas partes que el lector considera de su interés.

Pies de autor: son los créditos de quién escribe, suelen aparecer al inicio o al final del artículo.

Pies de foto: son descripciones, notas o créditos de las imágenes que acompañan al texto, pueden ser de fotografías o ilustra-

ciones. Este elemento tiene como misión dar información sobre la fotografía, y normalmente es preciso y no muy denso. Debe aportar una información suplementaria a la imagen y que pueda despertar más interés en otros elementos de la composición.

Folios: indican la numeración de las páginas y la ubicación del artículo en la publicación. Su colocación debe ser funcional y al mismo tiempo estética, ya que los folios pueden dotar de equilibrio a la composición de la página.

Filete: líneas que sirven para delimitar recuadros, ilustraciones, fotografías o para separar diferentes partes del texto. Es normal que se utilicen una serie de elementos ornamentales que dotarán al diseño de atractivo y aligerarán la estructura de la maquetación.

Estos elementos deben ser utilizados de manera consciente para reforzar la estructura del contenido y cumplir el objetivo de diseño. Los filetes pueden utilizarse en las publicaciones con fines diversos, pueden tener una función ornamental o lógica o una combinación de ambas. Pueden estar dividiendo y estructurando el espacio textual o blanco, también pueden ser utilizados para destacar cierta información del diseño general, como base o colofón de ciertos textos o con una función de direccionalidad. (Manjarrez de la Vega, 2009: 63)

Gráficos: pueden ser desde fotografías, ilustraciones, esquemas, diagramas, gráficas, etc., aportan dinamismo a la lectura y su tratamiento otorga un estilo visual y personalidad a la página. Son por lo general los elementos que más llaman la atención y es la parte de la composición que lleva un peso visual mayor. La función de estos elementos es: proporcionar información, hacer la comunicación más real y creíble y sugieren o expresan sensaciones.

La fotografía, aporta realismo y constituye en la mayoría de los casos un modelo de la realidad, por tanto, debe tener fuerza y un sentido específico y claro. Esta debe contener información clara sobre el contenido y debe ser pertinente al mismo.

La ilustración, es otra forma de transmitir una idea o un concepto. Puede ser tan eficaz como la fotografía y de igual manera representar sensaciones. Dependiendo de la composición o estructura que tenga la ilustración, reflejará sensaciones diferentes. Hay que tener en cuenta que la ilustración dentro de un diseño, no es una parte independiente, sino un elemento que forma parte de una composición, es decir de un todo.

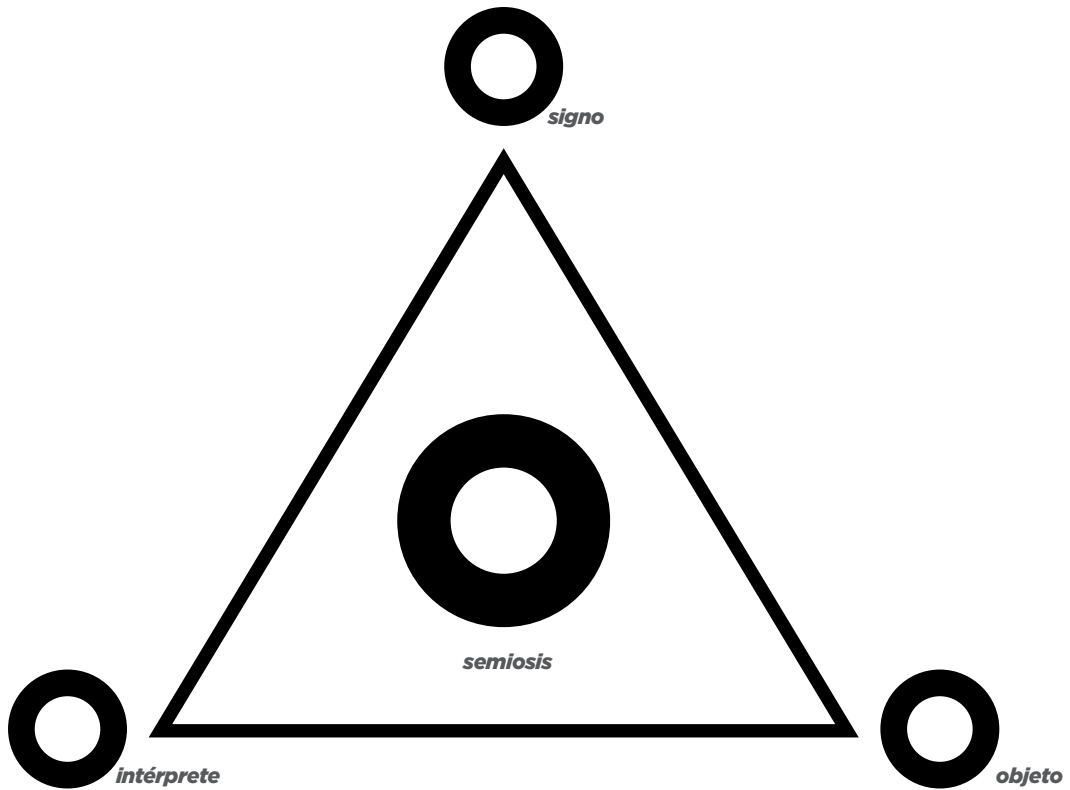
El objetivo de todos estos elementos es comunicar un mensaje o complementar la información siempre haciendo la composición más dinámica y atractiva al lector. Las figuras, los fondos y todos los elementos que compongan la ilustración han de tener un aspecto agradable y atractivo, además de reflejar lo que se quiere decir de la publicación, transmitiendo así el mensaje de una manera coherente.



PRINCIPIOS BÁSICOS DE COMPOSICIÓN

1. **UNIDAD**, representada en la consistencia y continuidad,
2. **BALANCE**, representado por el hecho de que los elementos en la página parezcan naturales y contenidos. Puede ser formal o informal, gravitando hacia lo asimétrico,
3. **PROPORCIÓN**, principalmente derivado del rectángulo áureo en una proporción de 3:5 aproximadamente. Esto es sólo una guía, ya que algunas revistas gravitan hacia otras proporciones para distinguirse de otras,
4. **SECUENCIA**, donde los lectores esperan cierto orden de elementos. No significa que las páginas tengan que tener una jerarquía rígida, pero sugiere que los lectores prefieren un patrón legible y creativamente modificado y
5. **CONTRASTE**, utilizado para identificar las partes más importantes de la historia y ayuda a que esa información se quede en la memoria del lector. Puede lograrse con variaciones de tipografía, tamaño, color, irregularidad de forma y la disposición horizontal/vertical de elementos.

La mayoría de las revistas, siguen estos cinco principios fundamentales en su composición.



1.4 Semiótica

La semiótica es la disciplina que surge a partir de la lingüística, se considera una ciencia y a su vez instrumento de ella, ya que se ocupa del estudio de los signos y proporciona un lenguaje general aplicable a cualquier signo o lenguaje especializado. “En el campo del Diseño y la Comunicación Visual lo importante de la semiótica son los signos visuales”. (De la Torre, 2007: 57)

El campo de la semiótica es muy amplio ya que cualquier objeto o código es un signo, por tanto se ha dividido en categorías que estudian los signos según su especie: zoosemiótica, paralingüística, cibernética, biónica, cinésica, lenguajes formales, semiótica general y

semiótica visual. Los signos estudiados por la semiótica visual serían todos aquellos signos altamente visuales, como señales convencionales, sistemas audiovisuales, códigos cromáticos, códigos gráficos, etcétera.

El objeto de estudio de la semiótica es la semiosis, el cual es un proceso en el que algo funciona como un signo.

Esta relación conocida como semiosis implica 3 factores: lo que actúa como signo, aquello a que el signo se refiere y el efecto que produce en determinado intérprete, por tanto el signo es signo de algo para el intérprete en la medida que el intérprete considere al signo como representación del objeto. (Morris, 1985:28).

Para entender este proceso es necesario definir al signo como algo que está en representación de otra cosa. Umberto Eco define al signo como alguna cosa que está en lugar de otra, “un signo representa algo para la idea que produce o modifica, aquello que representa se llama su objeto, aquello que trasmite su significado y la idea a que da origen es su interpretante” (Eco, 2006: 36). Un signo sólo es un signo cuando este posee un significado

y éste es interpretado por su interpretante, es decir es entendido por éste último como un signo del cual obtiene información. Este proceso consta de 3 partes: el signo, el significado y la interpretación.

Por tanto la semiótica se ocupa del estudio de los objetos en la medida en que participan en este proceso de semiosis.

1.4.1 Dimensiones de la semiótica

En el proceso de semiosis intervienen 3 factores: el signo, su objeto y su interpretante creando una relación triádica en la que el signo puede funcionar como tal. “Esta pirámide puede abstraerse en sus componentes para convertir en caso de estudio una serie de relaciones diádicas entre ellos” (Morris, 1985:32).

Estas dimensiones que integran la semiótica, se delimitan en su contenido y función, pero no significa que actúen de forma independiente, su interacción permite que el proceso de semiosis se complete y de estas tres dimensiones depende de que el signo sea tomado en cuenta de manera correcta y coherente.

1. Pueden estudiarse las relaciones de los signos con los objetos a los que son aplicados, esta se denomina como dimensión semántica. Es decir, la relación del signo con los conceptos o ideas que representa.

2. La relación de los signos con sus interpretantes o intérprete se le conoce como la dimensión pragmática.

3. La relación formal de los signos con otros signos formando sistemas se le llama dimensión sintáctica. Es la relación del signo con su sistema y con otros signos.

La sintáctica, se refiere en general a la estructura lógica-gramatical del lenguaje y a las reglas de formación que determinan las combinaciones independientes y permisibles de los elementos del conjunto de signos.

La relación entre signos es la base de las otras relaciones que tienen éstos con su objeto y sus intérpretes y gracias a ella se han podido determinar sistemas signícos completos como los alfabetos, como la escritura y códigos de señales.

“La sintaxis es la consideración de signos y de combinaciones signícas en la medida en que están sujetas a reglas sintácticas (...) la estructura sintáctica de un lenguaje es la interrelación de signos provocada por la interrelación de respuestas de que los signos son producto o partes de ellas” (Morris, 1985: 50).

CAPÍTULO 1.

Por tanto, los signos están dentro de una estructura lógica que permite al interpretante saber o conocer a que se refieren los signos utilizados en un lenguaje o código, y se ha podido determinar los signos indéxicos, signos caracterizadores y signos universales. Los primeros aluden al objeto en sí mismo mientras que los segundos a sus propiedades o características. La tercera se refiere a aquellos signos que no denotan algún objeto existente pero que aun así denotan un concepto o idea para referirse a los signos anteriores.

En el campo de la semiótica visual, existen dos campos de estudio, estos son: la estructura armónica que se refiere a los valores expresivos y estéticos como punto, línea, contorno, dirección, tono, color, textura, proporción, dimensión y movimiento y sus leyes de percepción. El otro campo se refiere a la estructura formal o el sistema visual de comunicación, donde intervienen las reglas para relacionar los significantes de forma adecuada y lógica y mejorar la acción comunicativa. Es decir de las relaciones formales de los elementos visuales formando un todo armónico que sea legible y reconocible como un signo visual.

En este aspecto de la semiótica visual debe de tomarse en cuenta el orden y las formas de los elementos a partir de reglas estéticas. Todos los elementos que conformen un sistema signico visual deben seguir estas reglas que se implican los valores expresivos de la sintáctica para que el signo pueda ser parte del proceso de semiosis.

El concepto de estructura significa la combinación de elementos para dar forma tangible a una idea o concepto bajo una finalidad determinada, donde no basta con que solo se relacionen entre sí, la sintáctica estudia el modo en que los significantes se relacionan. En otras palabras, estos elementos deben distribuirse de cierta manera para transmitir un mensaje único de manera lógica y coherente, que al mismo tiempo obedezca a las leyes estéticas para cumplir con la función para la cual fue hecho.

La sintaxis por tanto dota de una estructura lógica, organizada y descifrable a los sistemas de signos utilizados permitiendo que el signo funcione como tal y dar pie al proceso completo de semiosis.

ROMA
RAMO
MORA
AMOR

El orden de los caracteres altera el significado de cada conjunto de éstos.

La semántica se ocupa de la relación de los signos con los objetos que representan. Las reglas semánticas determinan en qué condiciones un signo es aplicable a un objeto o a una situación, estas reglas establecen correlaciones entre signos y situaciones denotables entre signos. Es decir un signo "x" se refiere a las situaciones "a", "b", y "c" porque el signo satisface las necesidades de significado de tales situaciones en un contexto y condición propias del usuario y del signo. Las condiciones semánticas de los signos pueden dividirse en categorías para su estudio y aplicación viable en combinaciones sintácticas: el signo índice, el signo ícono y el signo símbolo (Beuchot, 2004: 136).

Los signos índices son aquellos que denotan el objeto o situación en sí mismo y sólo llama la atención del interpretante, indica al signo y no necesariamente debe ser similar a él, es decir no caracteriza lo que denota. Los signos caracterizadores como el ícono y el símbolo si

determinan las características del signo, por ejemplo una fotografía o un mapa, la representación de un objeto y que muestre sus características es un ícono, un símbolo al contrario no muestra las características del objeto.

“La regla semántica para el uso de íconos establece que estos denotan aquellos objetos que tienen las mismas características que ellos mismos poseen, la regla semántica para el uso de símbolos debe expresarse en términos de otros símbolos cuyas reglas o usos no se cuestionan o bien se emplea para denotar objetos similares a los modelos.” (Morris, 1985: 76).

La semántica integra al mismo tiempo tres constantes para su estudio: el significante, el significado y la función. El significante puede ser cualquier signo y es el portador de un concepto, el significado es el mensaje que contiene, debe expresarse de forma fácil y clara y al mismo tiempo trae consigo una serie de connotaciones que complementan de forma subjetiva el mensaje. Y la función es el objetivo para el cual sirve: señalar, informar, controlar, etcétera. Estas tres constantes trabajan de manera integral y quedan implícitas dentro de la semántica del signo.

Dentro del campo de los signos visuales, el significado cobra una gran importancia por su aspecto denotativo y connotativo, es decir el significado denotativo es el mensaje literal de lo que representa y para lo cual fue diseñado y el connotativo aparece cuando el signo es interpretado por un intérprete, por lo cual no solo arrojará información objetiva, sino que esa información será completada por el usuario, a este último significado también se le conoce como significado pragmático. (De la Torre, 2007: 80)

El mismo significado, puede contener en sí mismo distintas interpretaciones.



CAPÍTULO 1.

La pragmática se encarga de estudiar la relación de los signos con sus intérpretes. Estos intérpretes por obviedad, se trata de seres vivos capaces de decodificar un signo y actuar en cuestión del mismo. Por lo tanto, la dimensión pragmática de la semiótica se encarga de todos los aspectos bióticos de la semiosis, es decir, todos aquellos fenómenos de tipo psicológico, biológico y sociológico de que se presentan en el funcionamiento de los signos.

La pragmática es la rama más antigua de la semiótica ya que desde los griegos se conocía la retórica la cual es su antecedente. “Se

puede decir que si el intérprete de un signo es la mente, entonces su interpretante es el pensamiento o un concepto” (Morris, 1985: 69).

Estos conceptos o pensamientos son comunes al ser humano y proceden de la aprehensión de los objetos, por tanto los signos se originan de la experiencia, de la aprehensión de la mente de los objetos para después ser convertidos en ideas y conceptos y por tanto en signos. Queda entendido entonces que el intérprete de un signo es un organismo y el hábito a responder en presencia de signos se puede denominar como el interpretante.

AMOR



Distintos símbolos que denotan un mismo concepto.



Símbolos e imágenes que dotamos de significado en la vida diaria.

Hasta este punto no se puede pensar en una dimensión sintáctica, semántica y pragmática independientes, ya que una depende de la otra en el funcionamiento del signo y el proceso de semiosis. “El lenguaje está sujeto a las reglas sintácticas, semánticas y pragmáticas, que a su vez están sujetas a los usos y costumbres de una sociedad” (Morris, 1985:78).

En el proceso de semiosis al implicar al ser humano como intérprete de los signos se debe considerar que el uso de estos está siempre sujeto a factores socio-culturales, por tanto los signos muchas veces son estipulados por las sociedades y se establecen reglas de uso para ellos.

Al momento de crear gráficos es importante considerar lo que el usuario va a leer, esto quie-

re decir que se debe tomar en cuenta no sólo la denotación de los significantes sino las connotaciones que puede traer consigo el signo, y enfocarla a un solo concepto para evitar las múltiples interpretaciones que los intérpretes puedan obtener de él.

La expresión del significado al final del proceso de semiosis, representa la etapa donde se comprueba el verdadero contenido de los significantes y puede comprobarse si de verdad el gráfico diseñado ha cumplido su función.

En conclusión el intérprete de los significantes es un proceso cognoscitivo donde se elaboran ideas o conceptos mediante la relación de impresiones visuales y el análisis de estas imágenes en cuanto a forma, propiedades y características.



CAPÍTULO 2

La Parroquia



La Parroquia

2.1 Historia de la Parroquia San Miguel Arcángel

Una parroquia es una división territorial de las iglesias cristianas, y se define como la comunidad de fieles, pertenecientes a una Iglesia en particular, es decir, una diócesis que está bajo la dirección espiritual de un sacerdote, al que se le conoce como párroco.

Una parroquia es "... una determinada comunidad de fieles constituida de modo estable en la iglesia católica, cuya pastoral, bajo la autoridad del obispo diocesano, encomienda a un párroco, como su pastor propio" (Catecismo de la Iglesia católica, 1993: can. 515, 1). Es el

lugar donde todos los fieles pueden reunirse para la celebración de la Eucaristía. La parroquia inicia al pueblo cristiano en la expresión ordinaria de la vida litúrgica, donde también se congrega en esta celebración; se enseña la Doctrina de Salvación de Cristo. Practica la caridad en obras buenas y fraternas.

Generalmente las parroquias se definen por un territorio, porque pertenecen a la parroquia todos los fieles que habiten dentro de los límites territoriales de la misma. También a estos fieles se les llama en su conjunto, Pueblo

CAPÍTULO 2.

de Dios, creyentes, cristianos, linaje escogido, sacerdocio regio, nación santa, pueblo, adquisición, congregación, etc. Estas comunidades están llamadas por el bautismo a vivir plenamente la fe con la Eucaristía como su centro.

Originariamente las parroquias se crearon por la iglesia católica y estaban formadas por un pequeño territorio (varios pueblos o aldeas) que se asignaban a un cura. El Sacerdote se encargaba de oficiar misas, funerales, bautismos, bodas, confesiones, confirmaciones principalmente a los que están en peligro de muerte, la unción de los enfermos y todos los sacramentos a excepción del orden sacerdotal; además de ofrecer consuelo a los habitantes y feligreses de la misma, también extendía sus servicios a los distintos templos y capillas de los pueblos que formaban la parroquia. La función del párroco llegó a ser muy importante, actuando como consejero para las familias, de mediador en los conflictos, e incluso ejerciendo funciones de juez de paz o veedor.

La parroquia San Miguel Arcángel en particular pertenece a la diócesis de Tlalneantla en el Estado de México. Es una comunidad ubicada en la calle Laurel Manzana 58 Lote 1, en la colonia Lomas de San Miguel, Atizapán, Estado de México. Tiene como función difundir el mensaje de Cristo, el mensaje de amor, de fraternidad y de paz; brindar atención espiritual a los fieles, brindar esperanza y apoyo espiritual, moral y humano.

Para ello cuenta con 6 capillas dentro de su territorio, ubicadas alrededor de la colonia Lomas de San Miguel, cubriendo las colonias Emiliano Zapata, México 86, Villas de la Hacienda, Ejidos de San Miguel, Villas Torres y Prados Ixtacala.

Actividades de la comunidad parroquial



En esta parroquia se ofrecen los servicios de: bautismo, matrimonio, primera comunión, confirmaciones y confesiones. También se llevan a cabo actividades para laicos dentro de pequeños grupos pertenecientes a las diferentes capillas como grupos de catequistas, de evangelización, estudiantinas, grupos de la tercera edad, grupos matrimoniales, infantiles, y litúrgicos.

La parroquia de San Miguel Arcángel atiende a los fieles de su territorio dentro de lo moral y lo espiritual, difundiendo el mensaje de Cristo a través de pastorales dedicadas a atender diversos aspectos como son: profético, capillas, liturgia, social, comunicación, familiar, juvenil, evangelización, observación y administración.



Evento para Matrimonios 2010



Encuentro de jóvenes 2010



La parroquia San Miguel Arcángel surge en la comunidad Lomas de San Miguel en una zona ejidal que pertenecía a los habitantes de San Miguel Chalma en el municipio de Atizapán de Zaragoza, como consecuencia del crecimiento demográfico de la zona metropolitana alrededor de los años 70.

En aquel entonces, este lugar se conocía con el nombre de “El Pueblito” que se conformaba de sembradíos de maíz, magueyeras y árboles frutales que los mismos habitantes consumían. Año con año los habitantes celebraban procesiones para que las cosechas fueran abundantes, acompañándose

de la imagen de San Miguel, la cual era llevada desde la iglesia de San Miguel Chalma, donde la devoción hacia esta imagen crecía.

“Todos los años el grupo ejidatario paseaba a San Miguelito de aquí para allá todo el día para que lloviera y ese día o al día siguiente llovía. Era una tradición bien bonita” Lilia Torres, 84 años (Historia de la Parroquia San Miguel Arcángel, 2010)

La falta de un lugar para encontrarse con Dios creó en los habitantes la necesidad de buscar en los poblados más cercanos un sacerdote que los guiara y los atendiera espiritualmente.

La Parroquia más cercana se encontraba en San Mateo Tecolapan.



En 1980, la familia Domínguez Navarrete requería de un sacerdote que administrara el sacramento de la Unción de los Enfermos a la señora Anastasia Navarrete, sus hijos asistieron a la Parroquia de San Mateo cuyo párroco era el padre Gabriel Gomora, ahí se encontraba un joven sacerdote, Efraín Bretón, que había sido enviado como vicario y que con gusto atendió a la enferma, a partir de entonces Bretón atendió a esta comunidad ofreciendo misas.

Bretón, observo la necesidad de aquella comunidad que comenzaba a crecer y dedicó su juventud a la evangelización. Fue entonces que se empezaron a celebrar misas en los terrenos, canchas de fútbol y mercados donde se congregaban los habitantes. En la primera misa que se celebró en el mercado de esta comunidad, se realizaron más de 50 primeras comuniones. Poco tiempo después, cuando se distribuyeron los terrenos ejidales se logró conseguir un lugar propio para la Parroquia

en la calle Nochebuena, actualmente aquí se encuentra la escuela secundaria pública Rafael Ramírez.

En 1982, el primer consejo de participación ciudadana de la colonia, presidido por el señor Teófilo Ruiz, reasignó un terreno de 500m² para la Parroquia. El padre Bretón consideró que era un espacio pequeño, así que, junto con algunas familias de la comunidad, pidió a las autoridades más terrenos para la Iglesia. Así, se consiguió un nuevo terreno de 2000m² en el mismo lugar asignado por Teófilo, dónde actualmente se encuentra cimentada la Parroquia. Fue en 1982, cuando se colocó la primera piedra para la construcción del templo. Para su construcción, dichas familias formaron una comitiva y cooperaron con la compra de los materiales.



Hacia los años 90 las comunidades aledañas comenzaron a constituirse como parroquias, fue hasta el 28 de febrero de 1993 cuando el arzobispo Manuel Pérez Gil erigió como Parroquia la capilla de San Miguel Arcángel. En 1999 José

CAPÍTULO 2.

Gómez Palomino sustituyó al primer párroco, continuando con la evangelización de esta comunidad. “Un párroco es el pastor que guía a su comunidad hacia su bienestar” (Historia de la Parroquia San Miguel Arcángel, 2010).

En 2004, Ignacio Quiroz Maravillas tomó el lugar de párroco José Gómez y construyó el anexo a la Parroquia, así

como también los salones, oficinas y otras capillas dentro de la comunidad. Manuel Balderas ocupa el lugar de párroco de esta Parroquia desde el 13 de octubre del 2008 y en junio del 2011 fue nombrado vicario episcopal, convirtiéndose la Parroquia en sede de la Vicaría de Atizapán.

2.2 Organigrama

La comunidad de la Parroquia San Miguel Arcángel está conformada por una jerarquía organizada de sectores que cubren cada actividad y aspecto que atiende la parroquia, así como administra las capillas dependientes de la parroquia.



2.3 Nueva pastoral de comunicaciones

El tema de la comunicación en la iglesia toma cada vez más fuerza. A lo largo de los siglos, desde la invención de la rueda, las carretas, el automóvil, y pasando por la invención de la imprenta, el teléfono, la bombilla eléctrica, las telecomunicaciones y la informática, el progreso tecnológico le ha planteado grandes desafíos a la Iglesia en su tarea evangelizadora. La Iglesia ha sentido la necesidad de reflexionar en torno a este rápido avance.

“Su influencia (de los medios de comunicación) ha revelado dimensiones insospechadas de la comunicación, y ha abierto horizontes imprevistos a la actividad comunicativa. Los medios de comunicación actuales representan la gran audiencia o el lugar de debate de los principales problemas de la sociedad. Son el centro del debate económico, religioso, político, social y cultural.” (A la luz de la Aparecida: La Comunicación, 2011: 8).

Actualmente, la Parroquia San Miguel Arcángel se abre a los medios de comunicación para cumplir con su tarea evangelizadora y mantener unida a la comunidad católica. Dentro de la Parroquia se creó una nueva pastoral de comunicaciones cuyos objetivos son:

- Mantener informado al público asistente de los servicios espirituales que ofrece la parroquia.
- Avisar de los futuros eventos a realizar en las capillas así como su cobertura periodística.
- Evangelizar a la comunidad a través de temas de interés común para la gente.
- Unificar las comunidades de las capillas en una sola comunidad parroquial.



Publicaciones Religiosas

Dichos objetivos se pretenden alcanzar aprovechando al máximo los recursos de comunicación que se tengan al alcance, los deberán informar a la feligresía de todos los acontecimientos pasados que se hayan presentado en la parroquia, y los cuales representen una forma más práctica de conocer la fe y las actividades pastorales ya que se planea incluir situaciones actuales vistas desde el punto de vista de la fe católica, dando explicativo de las situaciones y al mismo tiempo catequizando.

Las actividades parroquiales se plasman dentro de un contexto que explique cada aspecto de la fe, así como el significado que poseen las asambleas o reuniones celebradas, los pormenores de las reuniones y al mismo tiempo despertar el interés de las personas por participar en dichas reuniones y actividades, creando así un vínculo más estrecho entre la parroquia y la comunidad.

La pastoral de comunicaciones es la encargada de difundir el mensaje de Cristo a los fieles por medio de los nuevos medios de comunicación, esto quiere decir que se encarga de dar a conocer los objetivos de la Iglesia para con la comunidad creyente a través de los medios de comunicación.

TAREAS PRINCIPALES DE LA PASTORAL DE COMUNICACIONES

- 1. AMINISTRACIÓN Y MANTENIMIENTO** de la página de internet de la parroquia que se encuentra en la dirección www.parroquiasanmiguel.sytes.net, así como sus sitios en redes sociales, como facebook y youtube.
- 2. COBERTURA PERIODÍSTICA** de todos los eventos relacionados con la parroquia y sus comunidades en las diferentes capillas.
- 3. EDICIÓN** de una revista parroquial enfocada a contenidos relacionados a la fe católica.

Así, esta pastoral tiene como objetivo documentar todos los eventos relacionados a la parroquia, así como llevar el mensaje de la iglesia a toda la comunidad a través de todos los medios posibles de comunicación, apoyar en la tarea evangelizadora de la iglesia a través de publicaciones que expliquen cada aspecto de la fe y brinden ejemplos y testimonios, y atender adecuadamente a la población creyente en relación a servicios y actividades a realizar en la comunidad.

Para cumplir esta tarea la pastoral de comunicaciones debe conocer a la comunidad y elegir los medios adecuados para llevar los distintos mensajes de manera eficaz y oportuna.

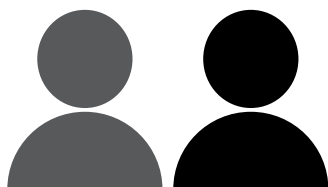
Otra de las tareas de esta pastoral es la capacitación de sus miembros de manera interna y externa. De manera interna se refiere a la capacitación de los miembros en la selección de contenidos en las publicaciones, conocimientos técnicos en la elaboración y configuración de mensajes, así como una guía espiritual y moral para llevar el mensaje de manera correcta y coherente con los principios de la fe. De manera externa quiere decir la capacitación de pequeños grupos que colaboren con la pastoral, pero que trabajan en las diferentes capillas, es decir, los grupos evangélicos, de catecismo o juveniles encargados de los periódicos murales y de organización de eventos.

2.4 Asistentes a la parroquia

Para obtener datos aproximados acerca de la población que asiste a la parroquia se llevó a cabo un sondeo realizado del 15 al 22 de mayo de 2011 en la parroquia San Miguel Arcángel, del cual se obtuvieron los siguientes resultados:

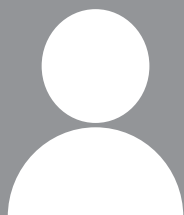


416 ASISTENTES
CADA DOMINGO
EN PARROQUIA

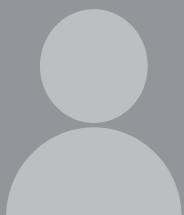


287 ASISTENTES
CADA DOMINGO
EN CAPILLAS

PROVENIENTES DE LAS COLONIAS: EMILIANO ZAPATA, MÉXICO 86, VILLAS DE LA HACIENDA, EJIDOS DE SAN MIGUEL, VILLAS TORRES Y PRADOS IXTACALA.



HOMBRES
42%



MUJERES
58%

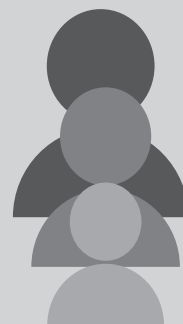
EDADES

45+ 30%

35-44 31%

25-34 22%

12-25 6%



EL NIVEL SOCIOECONÓMICO PROMEDIO DE LA COMUNIDAD ASISTENTE ES MEDIO-BAJO, TENIENDO UN MENOR PORCENTAJE DEL NIVEL MEDIO.

CAPÍTULO 2.

El nivel socioeconómico promedio de la comunidad asistente es medio-bajo, teniendo un menor porcentaje del nivel medio.

En adultos mayores se registra un alto índice de analfabetismo, mientras que en los adultos de 35 a 44 años de edad se registra un nivel educativo de nivel secundaria o preparatoria, teniendo un bajo índice de profesionistas. Las mujeres por lo general son amas de casa o cuentan con un negocio familiar en la zona, mientras que los hombres son empleados.

Con respecto a los jóvenes asistentes, la gran mayoría aspiran a terminar una carrera, ya sea técnica o licenciatura. Todos cuentan con educación secundaria o preparatoria y existe entre ellos un índice bajo de empleados. La población infantil asiste por lo general al coro o algún grupo de catequesis y preparación para la primera comunión. (Historia de la Parroquia San Miguel Arcángel, 2010)



Adultos, jóvenes y niños son partícipes de la comunidad parroquial.

Aggelos)

el mensajero



CAPÍTULO 3

La Propuesta Gráfica

3.1. Método Sistemático para diseñadores de Bruce Archer

Todo suceso en la vida implica un proceso, una serie de pasos para que algo ocurra, los procesos o métodos ya sean conscientes o inconscientes hacen que los hechos se den de forma lógica y estructurada, facilitando así el estudio y reproducción de algo.

En el Diseño y la Comunicación Visual los procesos se dan de forma tanto intuitiva como lógica, puesto que para la producción de imágenes hay que tomar en cuenta aspectos: económicos, sociales, geográficos y políticos, para así obtener resultados que cumplan con los objetivos predeterminados. Así, la vinculación entre los procesos intuitivos y racionales en el diseño hace que este logre ser descifrable, objetivo y funcional, asegurando la aceptación de su público usuario.

Cabe subrayar, que es el usuario del objeto de diseño parte fundamental del proceso, ya que sin él, el objeto de diseño ya no cumpliría con su función, carecería de lógica y se volvería inútil, por eso es importante dotar al diseño de métodos organizados y razonados para garantizar la funcionalidad de los objetos y la aceptación de su usuario.

En 1964, Bruce Archer publicó el Método Sistemático para Diseñadores donde propone como definición de diseño: "...seleccionar los materiales correctos y darles forma para satisfacer las necesidades de función y estéticas dentro de las limitaciones de los medios de producción disponibles" (Archer, 1964). Por ello, su proceso de diseño contiene fundamentalmente 3 etapas que a su vez se sub-dividen en pasos:

MÉTODO SÍSTEMÁTICO PARA DISEÑADORES

FASE ANALÍTICA

- > Definición del problema y preparación del programa detallado.
- > Obtener datos relevantes, preparar especificaciones, y con base en ellos retroalimentar el paso anterior.

FASE CREATIVA

- > Análisis y síntesis de los datos para preparar propuestas de diseño.
- > Desarrollo de prototipos.

FASE DE EJECUCIÓN

- > Preparar y ejecutar estudios y experimentos que validen el diseño.
- > Preparar documentos para la producción.

CAPÍTULO 3.

Para el diseño de una revista, el método propuesto por Archer resulta conveniente, ya que las etapas mencionadas se pueden adaptar al proceso editorial y resolver el problema de diseño de manera adecuada.

La primera fase se ha desarrollado a lo largo del capítulo 1 y 2, donde se ha definido el problema de la parroquia y su necesidad de un

medio de comunicación impreso, así como sus características de formato y contenido. Lo que corresponde a la segunda y tercera fase, es decir, el planteamiento de posibles propuestas y su posterior maquetación y validación por el consejo editorial de la pastoral de comunicaciones para su preparación final y producción, es motivo de desarrollo de este tercer y último capítulo.

3.2 Fase creativa

La realización de una revista obedece a la necesidad de la parroquia San Miguel Arcángel de contar con un medio de comunicación impreso para difundir información entre los asistentes a la parroquia entorno a la evangelización así como a los servicios espirituales que se ofrecen y los eventos que ahí se celebran.

Por ello, la revista es el medio óptimo por la posibilidad que brinda en torno a información especializada y profunda, es decir el mensaje de Cristo al público a través de diversos temas comunes a la vida del ser humano, que puede ser consultada una y otra vez. Y bajo el marco teórico de la semiótica en sus 3 dimensiones.

3.2.1 Análisis y síntesis de los datos para preparar propuestas de diseño. (Planeación)

La revista está dirigida a la población asistente a la parroquia y sus diferentes capillas, integrada por adultos, jóvenes y niños de ambos géneros.

El nombre asignado a la revista es: **Aggelos** palabra griega que significa mensajero, de esta palabra se deriva ángel y significa mensajero de Dios.

Las secciones que integran la revista se dividen de la siguiente manera:

Sección	Contenido	Audiencia
Formación Integral	Es una investigación y análisis de los principales problemas de la parroquia y las soluciones propuestas.	Adultos, miembros más comprometidos con las comunidades.
Lectio Divina	Mensaje evangélico, incluye una reflexión en torno al evangelio.	Adultos y Jóvenes interesados en aprender a interpretar los evangelios.
En Portada	Temas cotidianos vistos desde la perspectiva católica.	Familiar, adultos y jóvenes.
Niños	Infunde valores desde el punto de vista católicos en los más jóvenes.	Niños

Las secciones de Editorial, Noticias, Avisos y Santoral, contienen las noticias, servicios, avisos e información más relevante acerca de la parroquia y sus capillas.

Se determinó que la revista constará de 16 páginas, obteniendo la siguiente paginación y distribución de las secciones:

PORTADA 1	2DA FORROS SANTORAL 2	ÍNDICE Y CARTA EDITORIAL 3	NOTICIAS 4
FORMACIÓN INTEGRAL 5	FORMACIÓN INTEGRAL 6	LECTIO DIVINA 7	LECTIO DIVINA 8
LECTIO DIVINA 9	EN PORTADA 10	EN PORTADA 11	EN PORTADA 12
EN PORTADA 13	NIÑOS 14	3RA FORROS ÚLTIMOS AVISOS 15	4TA FORROS CONTRA PORTADA 16

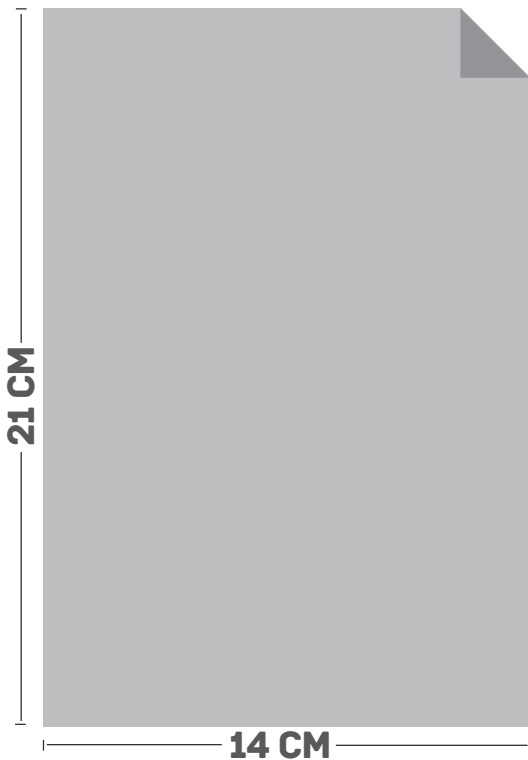
CAPÍTULO 3.

3.2.2 Desarrollo de prototipo

En este paso se explicará el desarrollo de la propuesta gráfica a partir de las 3 dimensiones de la semiótica, es decir, se dividirá el proceso en 3 partes: sintáctica, semántica y pragmática, tal como lo divide De la torre y Rizo en su libro *El lenguaje de los símbolos gráficos: Introducción a la comunicación Visual*.

3.2.2.1 Sintáctica

Como se dijo anteriormente en el capítulo 2 la sintáctica dentro de la semiótica visual se encarga de dos cosas principalmente: los valores expresivos de los signos, como tamaño, estilo, color, forma, etc., y los aspectos formales de la estructura lógica y estética. Por tanto se analizarán primero los valores expresivos de la revista, los cuales son los elementos que conformarán su estructura, para posteriormente analizar su estructuración formal o diagramación.

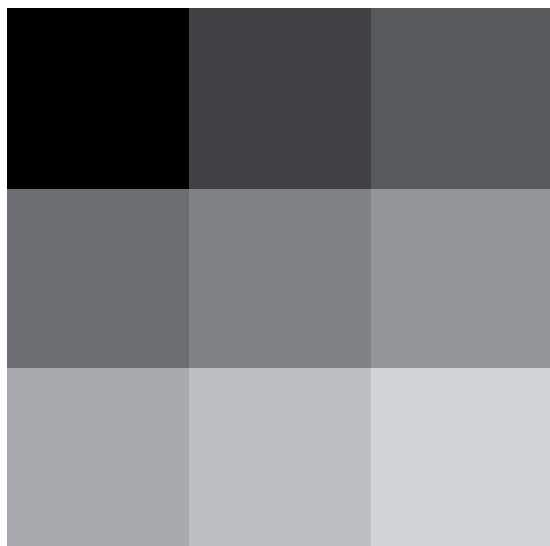


FORMATO Y SOPORTE

El formato para la revista es rectangular vertical, midiendo 14 cm. de ancho por 21 cm. de largo.

Este tamaño hace de la revista un medio cómodo y práctico para llevar y leer en cualquier lugar.

El soporte o sustrato donde se imprimirá es papel bond, un papel de bajo costo que permite a la revista su fácil manejo, pero que hará difícil su perdurabilidad. Este sustrato es una condición que la pastoral de comunicaciones establece.



COLOR

La gama cromática de la revista será basada en una escala de grises. Esta es una condición establecida por la pastoral de comunicaciones.

El reto será combinar los grises de una manera armónica, que no resulte pesada a la vista y la dote de una imagen limpia y legible.

A través del uso de grises se debe lograr comunicar el carácter y personalidad de cada sección.

LOGOTIPO

Aggelos
el mensajero

El logotipo utilizado para la revista fue escogido por la pastoral de comunicaciones. Este representa el nombre de la publicación.

Su estilo caligrafico denota su carácter religioso, y connota el significado de la palabra *aggelos*, que es ángel en griego.

Los trazos gruesos y fuertes lo hacen adecuado para atraer la atención del lector hacia la portada.

TIPOGRAFÍA

Helvetica

Sans Serif

Estilos: Light, Light Oblique,
Regular, Regular Oblique,
Bold, Bold Oblique

Aa Bb Cc Dd Ee Ff
Gg Hh Ii Jj Kk Ll Mm
Nn Oo Pp Qq Rr Ss
Tt Uu Vv Ww Xx Yy
Zz 1 2 3 4 5 6 7 8 9 0

Foglighten

Serif

Estilos: Regular

Aa Bb Cc Dd Ee Ff Gg
Hh Ii Jj Kk Ll Mm Nn
Oo Pp Qq Rr Ss Tt Uu
Vv Ww Xx Yy Zz 1 2 3
4 5 6 7 8 9 0

La tipografía utilizada para el cuerpo del texto debe ser una tipografía legible y ligera, por tanto se escogió *Helvetica* una familia sans serif, es decir palo seco, de personalidad neutra y que por su variedad de estilos resulta ideal para cualquier tipo de texto.

La tipografía utilizada para los títulos, íconos de sección y folios es Foglighten, de familia romana. Es una tipografía informal pero con suficiente carácter serio. El contraste entre sus serifas y el palo seco de la *Helvetica*, hacen un contraste tipográfico armónico que dotará de personalidad a la publicación.

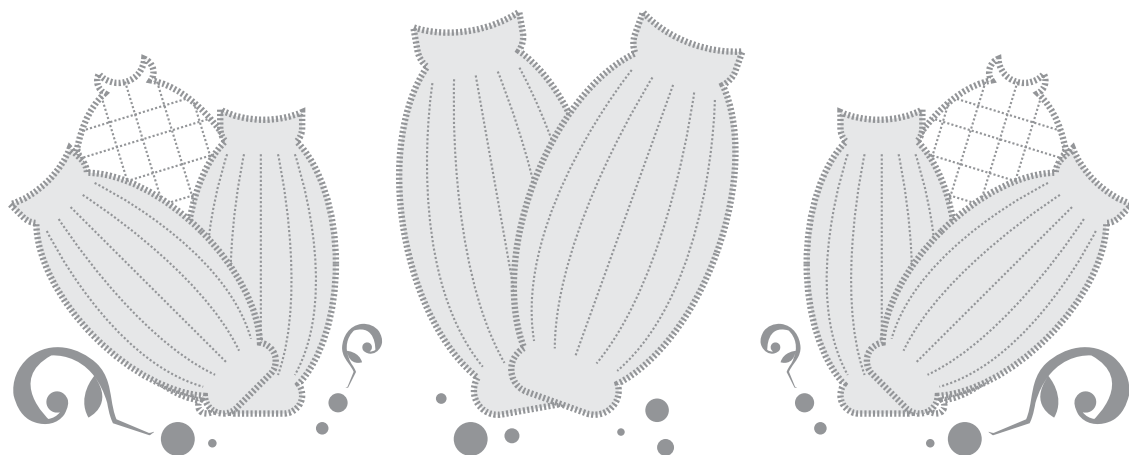
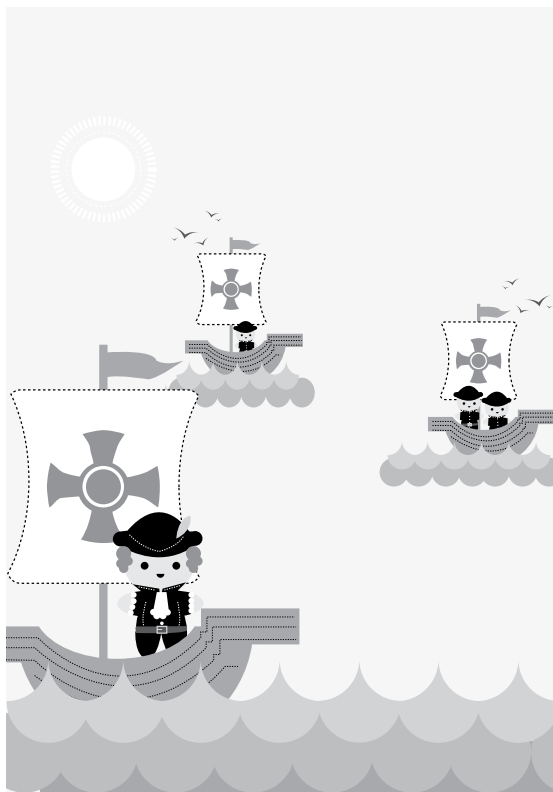
IMÁGENES

El estilo gráfico en la revista estará basado en ilustraciones minimalistas de estilo vectorial, así la imagen en general de cada página será más limpia y sencilla que facilitará la lectura y la comprensión del mensaje.

Estas imágenes deben ser lo suficientemente llamativas para generar descansos en la lectura, asegurando así el dinamismo y el interés del lector.

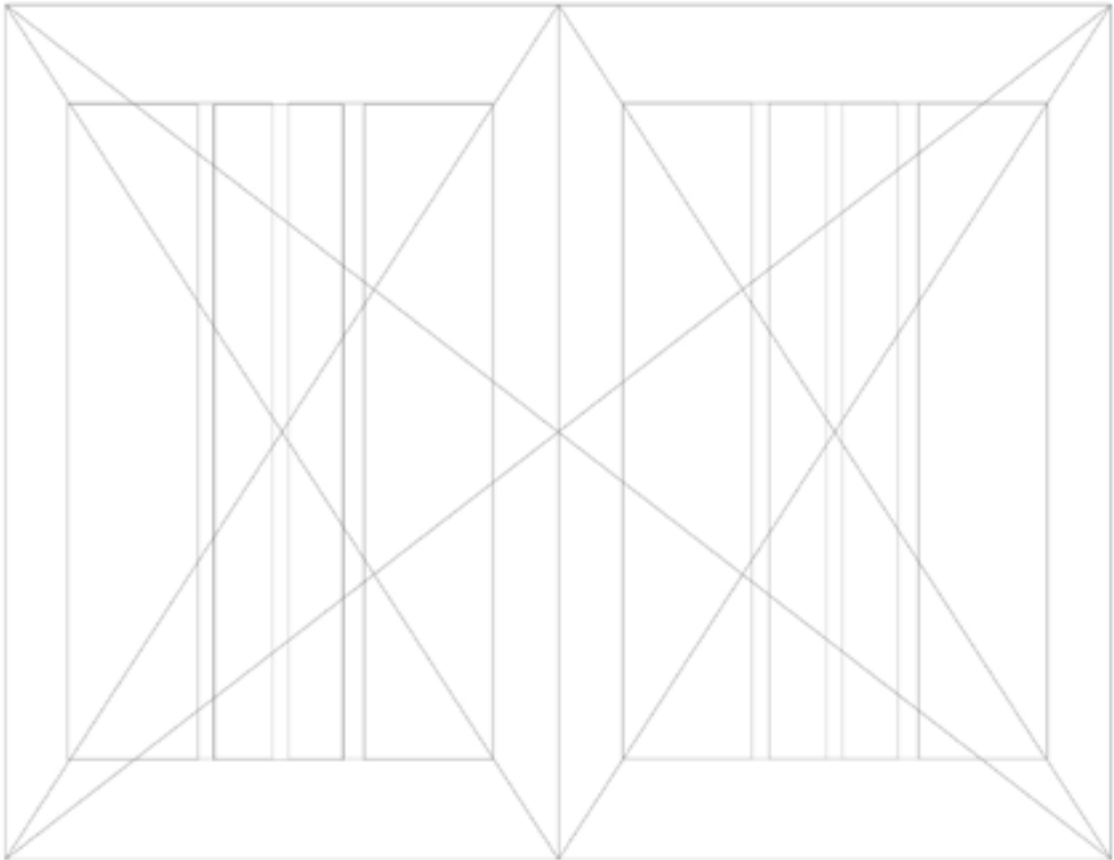
Las ilustraciones tienen el propósito de ilustrar los diferentes contenidos de la revista, guiar al lector a través de la lectura, servir de descansos entre textos y para atraer la atención del lector a través de la revista.

Para algunas secciones como son *Noticias* y *Avisos* se usaron fotografías para acompañar el contenido de las mismas y darles un carácter más real.



RETÍCULA Y MAQUETACIÓN

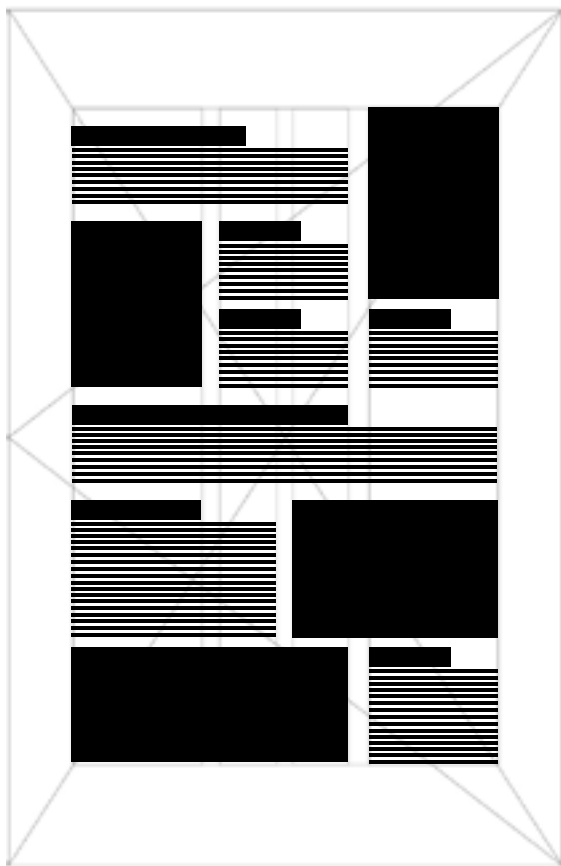
Para la estructuración de todos los elementos que compondrán la revista se construyó una retícula que sirviera de apoyo para que éstos se encuentren en una armonía y proporción correcta. La retícula es la base donde se construye toda la diagramación de una publicación, por lo tanto se utilizó una retícula áurea para determinar la adecuada disposición de los elementos en cada sección de la revista.



En el formato de 14cm x 21 cm, se trazó una retícula de tipo áurea, dejando un márgen superior de 2.5 cm hacia el interior, dejando 1.5cm de márgen izquierdo y derecho, e inferior 2.5 cm.

Dentro de estos márgenes se le denomina como zona viva, es dónde irá dispuesto los cuerpos de texto y las imágenes a utilizar.

Una vez que la retícula es trazada, se maqueta la estructura básica de la revista. La maquetación a diferencia de la retícula, es la disposición de los elementos dentro de la retícula, la diagramación que servirá de guía en toda la publicación. La maquetación sobre una retícula permite la armonía en la publicación sin que necesariamente sea monótona.



La maquetación básica de la revista es la siguiente: dejando un medianil de 5mm y dividiendo la página en 2 columnas, y un medianil de 3 mm dividiendo en 3 columnas. Con esta disposición de columnas se logra un juego entre los elementos de una forma dinámica y pertinente a las diferentes secciones.

A partir de estos márgenes se determinó que el puntaje ideal de la tipografía usada en el cuerpo de texto fuera de 10 puntos con interlínea de 13 puntos, con base a esta interlínea se genera una reticulación tipográfica. En esta nueva retícula se acomodan todos los elementos de forma proporcional a la tipografía, creando armonía en la diagramación de la página.

Gracias a la flexibilidad de las columnas, el cuerpo del texto o mancha tipográfica permite que la líneas de texto a dos columnas sean tan sólo de 35 caracteres, que son suficientes para el rango de un perfil de bajo lector.

Esto permitirá que la lectura sea ligera y fluida, reteniendo así la atención del lector.

Agropecuaria

Noticias



El 21 de agosto pasado se realizó la misa de bienvenida al nuevo vicario de nuestra parroquia de San Miguel Arcángel, Presbítero José Francisco Pale de Cufa. El cual tiene la misión de atender especialmente a las capillas de Nuestra Señora del Carmen en la colonia Cárdenas del Río. El Señor de la

Misericordia en prados de Itacalca II y Nuestra Señora de Guadalupe en Villas de las Torres. Agradecemos a Dios y a nuestro párroco Mons. Manuel Baideras por nuestro nuevo vicario y le damos la más cordial bienvenida a esta su casa en Nuestra Señora del Carmen. ¡Bienvenido Padre Francisco!

4

Bienvenido Francisco Pale

Congreso de Catequistas

El pasado 3 de septiembre se celebró el congreso de catequistas de la zona IV en la parroquia San Miguel Arcángel. Donde se tuvo la participación de nuestro obispo auxiliar Mons. Efraín Mendoza Cruz.



Homenaje Efraín Bretón



El pasado 18 de Agosto del 2011 se llevó a cabo un Homenaje al Padre Efraín Bretón Díaz, en agradecimiento de su gran labor sacerdotal en las diferentes comunidades de Alzapotán de Zaragoza, especialmente la parroquia de San Miguel Arcángel

Problema Fundamental

Durante el mes de Marzo de este 2011, en nuestra parroquia de San Miguel Arcángel dio inicio la aplicación de la metodología prospectiva propuesta por nuestro Sr. Arzobispo para identificar el problema fundamental de la parroquia. Conoce más en este número.



- 1 año de formación
- 2 años de aplicación de la metodología
- 3 años de aplicación de la metodología
- 4 años de aplicación de la metodología
- 5 años de aplicación de la metodología
- 6 años de aplicación de la metodología
- 7 años de aplicación de la metodología
- 8 años de aplicación de la metodología
- 9 años de aplicación de la metodología
- 10 años de aplicación de la metodología
- 11 años de aplicación de la metodología
- 12 años de aplicación de la metodología
- 13 años de aplicación de la metodología
- 14 años de aplicación de la metodología
- 15 años de aplicación de la metodología
- 16 años de aplicación de la metodología
- 17 años de aplicación de la metodología
- 18 años de aplicación de la metodología
- 19 años de aplicación de la metodología
- 20 años de aplicación de la metodología

Agropecuaria

En nuestra parroquia San Miguel Arcángel dio inicio la aplicación de la metodología prospectiva, donde el primer paso es la identificación del problema fundamental.

Formación Integral

Se realizaron dentro del territorio parroquial aproximadamente 100 encuestas a laicos comprometidos, jóvenes y felices en general, en dichas encuestas se preguntaba sobre las insatisfacciones y las aspiraciones de cada entrevistado en torno de la parroquia, los sacerdotes y la actividad pastoral.

Posteriormente se realizó el vaciado de los datos, de donde se obtuvo una lista de problemas mencionados por todos los entrevistados y al total de veces que se menciona cada problema.

5



Los márgenes definidos anteriormente definen el área viva de la revista, así como sus exteriores, donde se encontraran los marcadores. Desde el logotipo, los folios, las tipografías y estilo de párrafo, son elementos constantes en la revista dotándola de un estilo y personalidad que definen a la publicación.

1. El folio es el que indica la ubicación de la página en una publicación y debe ser siempre visible. El folio es colocado en el margen exterior centrado, a la altura de la vista media para que al lector lo visualice de manera rápida y cómoda.

2. El logotipo de la revista se encuentra en el margen superior centrado recordando al lector siempre el nombre de la publicación que está leyendo dando unidad a toda la diagramación, este elemento no aparece en la 2da y 3ra de forros dado que esas secciones pueden prestarse a variaciones y cambios ajenos a la publicación como puede ser propaganda o publicidad externa.

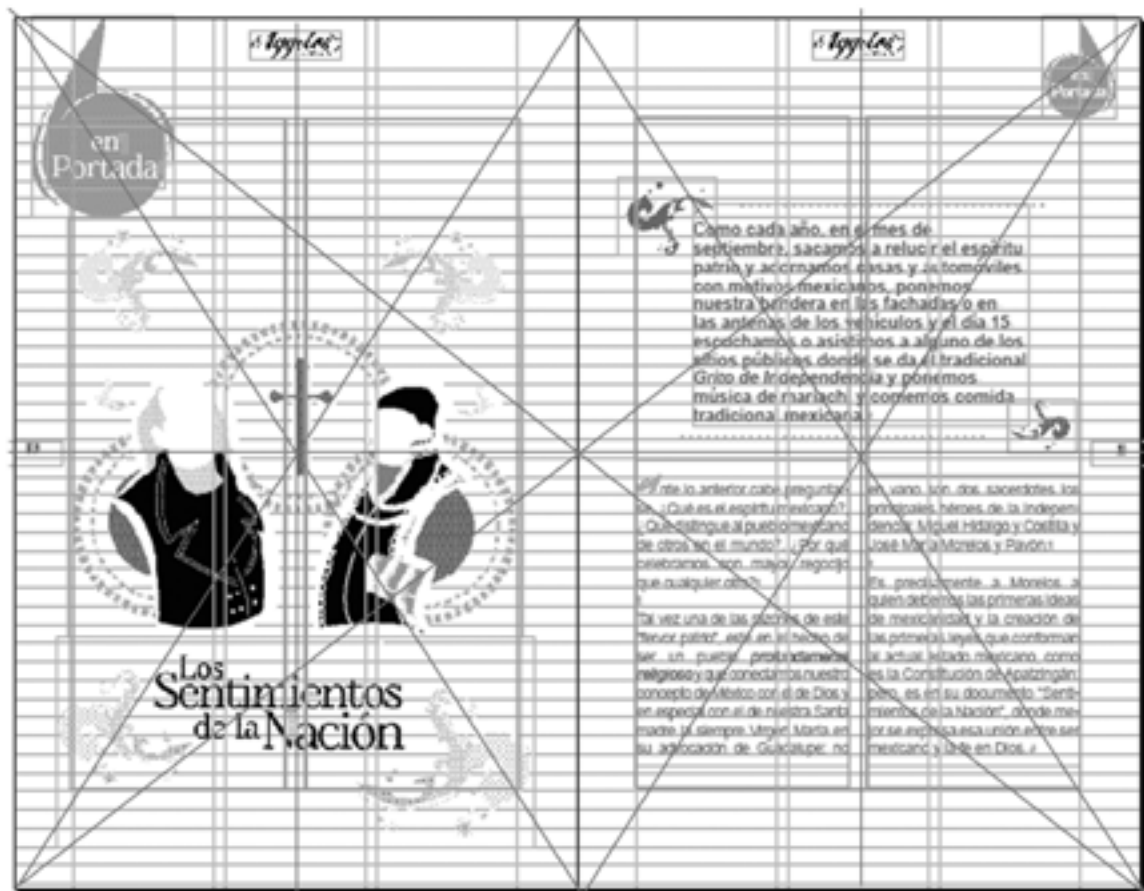
68

3. Íconos de sección. Los íconos de sección diferencian cada sección de las demás, deben representar la temática de ésta y deben ser identificables y visibles todo el tiempo a lo largo de la revista.

Éstos son colocados en los bordes exteriores en la parte superior para que sean fácilmente ubicados al hojear la publicación. Su tamaño es mayor al iniciar o abrir la sección y reduce

su tamaño en las páginas siguientes, esto para indicar cuáles son las páginas iniciales y así dar continuidad al artículo.

A partir de esta estructuración, la composición de los elementos a través de las secciones se vuelve lógica, coherente y ordenada, haciendo que el contenido de toda la publicación pueda ser un todo legible, dentro de las leyes estéticas de armonía y proporción.



Sección: En Portada

CAPÍTULO 3.

3.2.2.2 Semántica

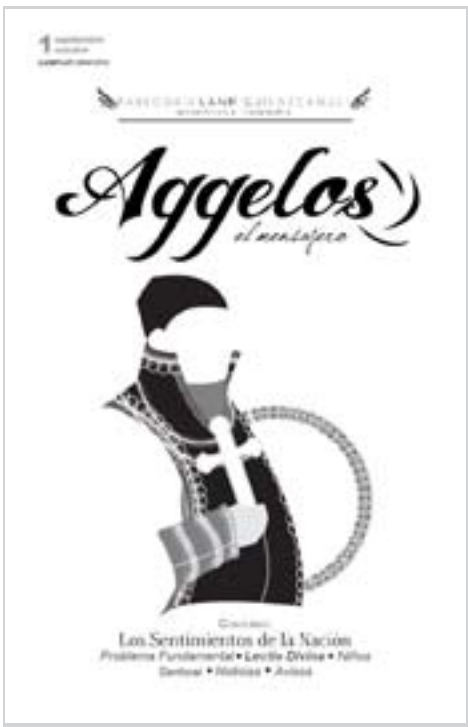
Las dimensiones de la semiótica no suceden de manera independiente, a partir de la sintáctica los signos serán leídos de manera lógica y coherente, pero de esto depende que los significados de los mismos sean interpretados de manera correcta. Como se dijo anteriormente mientras el signo visual tenga un número reducido de interpretaciones, el mensaje será más claro y preciso.

En esta etapa se explicarán los conceptos relacionados a la publicación, y los significados denotativos de cada sección a través de su propia estructuración y elementos utilizados. Dejando los significados connotativos en la pragmática, ya que estos aparecerán en la validación del diseño al ser interpretados por el público al que va dirigida.

Aggelos es una revista católica que apoya en la tarea evangelizadora de la iglesia, es decir, ayuda en la comprensión de temas cotidianos desde el punto de vista católico, informa de las actividades y noticias de la parroquia y atiende el problema fundamental de ésta.

Por tanto, lo primero que debe denotar es que se trata de una revista de índole religiosa, desde su portada hasta su contraportada, debe hablar de sí misma como una publicación católica, sin perder esa esencia en ningún momento. Cada elemento sígnico debe estar estrechamente relacionado con este concepto.

A continuación se explicará la diagramación y elementos utilizados en cada parte de la revista Aggelos.



LA PORTADA

La portada es la fortaleza gráfica que responde a cualidades y tendencias de la revista a través de sus imágenes, logotipo y titulares. Por eso es importante que la portada de Aggelos refleje la temática religiosa y de interés común siempre vistos desde la perspectiva católica.

La portada debe contener información básica acerca de la publicación, como periodicidad, número, precio (código de barras), nombre, temas a tratar y fecha. Estos elementos sólo informan de manera literal esta información, están dispuestos en una composición centrada a lo largo de la página, siempre a la vista del lector y de manera breve para su rápida identificación.



2DA FORROS

La segunda de forros es la parte detrás de la portada, es comúnmente utilizada para publicidad o propaganda dentro de algunas revistas comerciales. En el caso de esta revista esta parte será utilizada para el santoral.

El santoral será una lista de los santos a celebrar en los dos meses que cubre la revista, en este caso para septiembre y octubre. En esta sección se aprovechan las dos columnas de la retícula base para poner a manera de lista los nombres de los Santos en cada una, utilizando el medianil como una columna para los días del mes.

La imagen en portada es la que por lo general posee un peso visual mayor a los otros elementos, la imagen representa la temática de la revista, o el contenido más importante. Para la portada de Aggelos se utilizó una ilustración de Morelos sosteniendo una cruz, lo cual denota que la temática de este mes es referente a los *Sentimientos de la Nación*, documento que reflejan los ideales de Morelos y de Hidalgo y que van de la mano con la ideología católica.

El lector al ver la portada deberá identificar que se trata de una revista religiosa, bimestral y gratuita.

septiembre	octubre
	1. Santa Ana de María Reina
2. San Antonio Cuatrecasas	2. Santa Ana Cuatrecasas
3. San Blas Páez	3.
4. Santísima Virgen de Luján	4. San Francisco de Asís
5. San Zorzar Páez	5.
6.	6.
7. Santa Ana del Monte	7. Santa Ana del Monte
8.	8.
9.	9.
10. San Nicolás de Tolentino	10.
11.	11. San Juan 2000
12. Santa Ana de los Baños	12. Santa Ana de los Baños
13.	13.
14. Santa Ana de los Baños	14. Santa Ana de los Baños
15. Santa Ana de los Baños	15. Santa Ana de los Baños
16. Santa Ana de los Baños	16. Santa Ana de los Baños
17. Santa Ana de los Baños	17. Santa Ana de los Baños
18. Santa Ana de los Baños	18. Santa Ana de los Baños
19. Santa Ana de los Baños	19. Santa Ana de los Baños
20.	20.
21.	21.
22.	22.
23.	23.
24.	24.
25.	25.
26.	26.
27.	27.
28.	28.
29.	29.
30.	30.
31.	31.

CAPÍTULO 3.

Un santo es, dentro de la tradición católica, una persona destacada por sus virtudes, la cercanía a la perfección moral y espiritual y por ende la relación cercana a Dios. Los santos son modelos a seguir, mostrando a los demás un camino ejemplar de perfección. Esta sección debe representar ese camino de ascenso, depegarse del mundo terrenal para acercarse a la santidad.

Para representar esto se utilizó una composición centrada, en la parte superior justo donde se encuentra el nombre o título de la sección, se encuentra un halo representando lo santo y lo divino mientras que en la parte inferior esta el mundo terrenal.



El elemento sígnico utilizado en esta sección representa al sol, un símbolo de luz y divinidad en la religión católica desde el renacimiento.

CARTA EDITORIAL E ÍNDICE

La Carta Editorial, es un comunicado del editor hacia al público para informar los objetivos de cada edición, en este caso es el Párroco quien escribe en esta sección.

Al tratarse de una carta esta debe ser limpia, formal y ordenada, repitiendo la imagen en portada para recordar al lector la edición que tiene en sus manos.

El Índice informa al lector del contenido en la revista, las secciones que contiene y dónde encontrar cada artículo. Esta parte se separó de la carta editorial mediante un gris claro. Los elementos utilizados para abrir y cerrar el índice son meramente decorativos y haciendo referencia a los decorativos barrocos típicos de la arquitectura religiosa del siglo XVII- XVIII.



NOTICIAS

Esta sección contiene notas periodísticas de las actividades realizadas en la parroquia. Es una sección a modo de pequeño boletín que contendrá las últimas noticias referentes a la parroquia y en general de toda la diócesis y al mismo tiempo irán acompañadas de fotografías.

La diagramación de la página se basa en la retícula de 3 columnas, lo que da oportunidad de acomodar los contenidos de forma dinámica, emulando un boletín periodístico, los contenidos son separados por filetes y la colocación de las fotografías guían la lectura de la esquina superior izquierda a la esquina inferior derecha gracias al peso visual que poseen.

La sección lleva como ícono la paloma mensajera de las buenas nuevas, que tiene su origen en el relato bíblico del arca de Noé, quien envía una paloma en busca de buenas noticias y ésta regresa con una rama de olivo en el pico, esta paloma después se convirtió en el símbolo de la paz.

FORMACIÓN INTEGRAL

El contenido de esta sección son artículos que informan al lector los avances que se hacen en la parroquia en la resolución de los problemas fundamentales que tiene la comunidad. Por tanto esta sección debe comunicar el compromiso y el esfuerzo que hacen las pastorales de la parroquia por mejorar la comunicación con sus fieles.

Agape

Noticias

Bienvenido Francisco Pale
El 21 de agosto pasado se realizó la misa de bienvenida al nuevo vicario de nuestra parroquia de San Miguel Arcángel, Presbítero José Francisco Pale Viqueña, el cual tiene la misión de atender especialmente a las capillas de Nuestra Señora del Carmen en la colonia Cárdenas del Río, Señor de la Misericordia en prados de Estacada II y Nuestra Señora de Guadalupe en Villas de las Torres. Agradecemos a Dios y a nuestro párroco Mons. Manuel Saldaña por nuestro nuevo vicario y le damos la más cordial bienvenida a esta su casa en Nuestra Señora del Carmen.

Congreso de Catequistas
El 3 de septiembre se celebró el congreso de catequistas de la zona IV en la parroquia San Miguel Arcángel. Donde se tuvo la participación de nuestro obispo auxiliar Mons. Efraín Mendíza Cruz.

Homenaje a Efraín Bretón
El pasado 19 de Agosto del 2011 se llevó a cabo un Homenaje al Padre Efraín Bretón Díaz, en agradecimiento de su gran labor sacerdotal en las diferentes comunidades de Atzacán de Zaragoza, especialmente la parroquia de San Miguel Arcángel.

Comunidad: Problema Fundamental
Durante el mes de Marzo de este 2011, en nuestra parroquia de San Miguel Arcángel dio inicio la aplicación de la metodología prospectiva propuesta por nuestro Sr. Arzobispo para identificar el problema fundamental de la parroquia. Conoce más de este proyecto en este número cada bimestre.

Verla la galería de fotos en www.parrquia.sanmiguel-aytes.net



Appelos
Formación Integral



PROBLEMA FUNDAMENTAL

En nuestra parroquia San Miguel Arcángel dio inicio la aplicación de la metodología prospectiva, donde el primer paso es la identificación del problema fundamental.

Se realizaron dentro del territorio parroquial aproximadamente 100 encuestas a laicos comprometidos, jóvenes y fieles en general, en dichas encuestas se preguntaba sobre las satisfacciones y las insatisfacciones de cada entrevistado en torno de la parroquia, los sacramentos y la actividad pastoral.

Posteriormente se realizó el vaciado de los datos, de donde se obtuvo una lista de problemas mencionados por todos los entrevistados y el total de veces que se menciona cada problema.

Después, en una reunión del consejo parroquial, se analizaron todos los problemas de tal forma que al reflexionar sobre cual o cuales de estos problemas son la causa de los demás, se llegó a la conclusión de que los 4 principales problemas de la parroquia son la falta de Formación Integral, Comunicación, Vida Espiritual y Compromiso.

5

Appelos



Los Problemas que se mencionaron en las encuestas:

En seguida se dio paso a un análisis más profundo para obtener el problema fundamental de nuestra parroquia, entonces, entre el consejo parroquial y nuestros sacerdotes, se llegó a la conclusión de que la falta de compromiso se da porque no hay una buena formación integral: hay falta de vida espiritual porque la formación espiritual que se tiene no es la suficiente, no hay comunicación porque hace falta más formación humana.

6

Es, por lo tanto, la FALTA DE FORMACIÓN INTEGRAL el problema fundamental de nuestra parroquia, pues de donde este problema que se desarrollan todos los demás problemas que se analizarán con anterioridad. »

A partir de ahora, estaremos enfocados en la solución de estos problemas, lo cual, con la ayuda de Dios y el trabajo de todos nosotros, lograremos avanzar en la justa medida, las ciencias y problemas que aquejan a nuestra parroquia San Miguel Arcángel.

-  Falta de atención, compromiso y unidad
-  Actitud Subversiva y Egocéntrica
-  Faltas Víctimas Familiares
-  Falta de Comunicación
-  Antifeminismo
-  Mala distribución económica
-  Inprograma en la fe
-  Tránsito complicado

*Apoyo de la red de la parroquia de la zona de intervención social parroquial



El ícono utilizado para esta sección representa dos manos estrechándose en expresión de compromiso y trabajo en equipo, una mano representa a la iglesia, mientras que la otra bien representa a la feligresía, es un diálogo entre parroquia y fieles para llegar a acuerdos y mejorar la atención de la primera hacia la segunda.

La diagramación de esta sección está basada a tres columnas para acomodar el cuerpo del texto y agregar descolgados además de contener imágenes de tipo infográficas. La composición del texto forma una media cruz por medio del texto y filetes que sirven como guías a la lectura, así denota el símbolo bajo el cual la comunidad católica se une en fraternidad.

LECTIO DIVINA



La lectio divina es la lectura de los evangelios y una explicación o reflexión referente a los mismos. Esta sección contiene los evangelios más relevantes de cada mes y posteriormente se redacta una reflexión en torno a ellos para ayudar a comprender la biblia desde el punto de vista católico. Es la sección que lleva la misión evangelizadora de la iglesia a los lectores.

Esta sección debe de invitar a la meditación y a la reflexión, por tanto debe estar libre de distractores como son imágenes sin perder la personalidad dinámica de la revista, ya que podría convertirse en una sección aburrida y cansada de leer. Para lograrlo se trabajó sobre un fondo blanco, limpio y con una longitud de columnas pertinente para que la lectura sea ágil y rápida sin perder la tención del lector.

Para la maquetación de los evangelios se simuló el acomodo que posee una biblia, a dos columnas, con capitales y elementos decorativos propios de las biblias antiguas.



Para el ícono de la sección se utilizó la imagen de un libro abierto, representando la Biblia abierta invitando al lector a leer su contenido.





EN PORTADA

La sección principal de la revista es el artículo que aparece en portada, en esta sección se analiza un tema general, de interés común y laico correspondiente a las fechas en que es publicada la revista.

En esta sección se hace una reflexión en torno al tema y se le da una explicación o conclusión desde el punto de vista católico.

La sección se abre a doble página con una portadilla del lado izquierdo, donde se coloca la imagen principal del artículo y su título.

En estas imágenes se pretende siempre utilizar dentro de la medida de lo posible símbolos relacionados con el catolicismo.

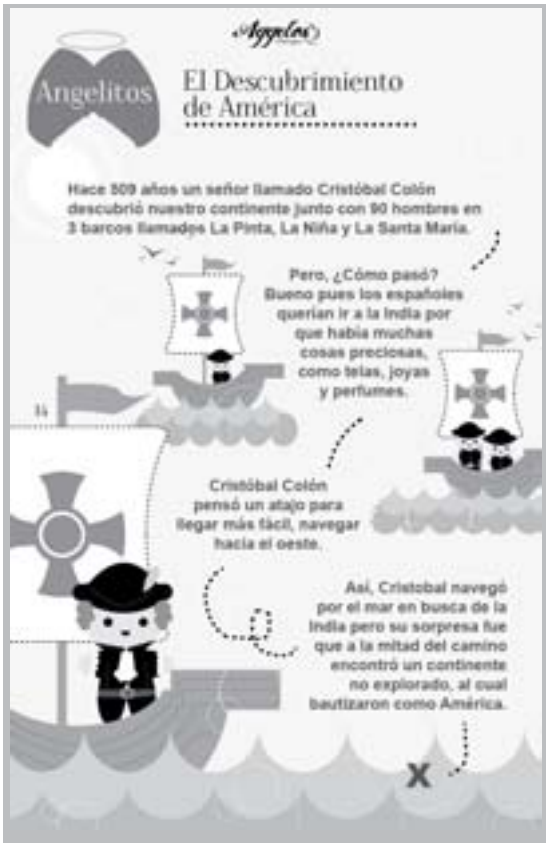


Los descolgados sirven para atraer la atención del lector de manera inmediata y dar una breve introducción al artículo. Así el lector se interesa en el contenido total del artículo.

Los gráficos utilizados acompañan al texto ilustrando su contenido y al mismo tiempo representando los conceptos propios de la temática, es decir, en este número se habla de la importancia de las fiestas patrias, por lo tanto los gráficos deben denotar la festividad de

dichas fechas. El uso de los gráficos en esta sección varía de un número a otro, ya que la temática en cada número varía y a cada una debe representarse de manera distinta.

Esta sección lleva un ícono que representa un símbolo del habla, denotando así que este es el mensaje principal que la revista quiere llevar a su audiencia.



ANGELITOS

La sección dirigida a los niños lleva por nombre “Angelitos”, que es una manera de referirse a los niños pequeños.

Esta sección pretende inculcar valores y conocimientos generales a los niños a través de relatos cortos que expliquen ciertos temas, que también corresponden al período de publicación, desde el punto de vista religioso.

El ícono de la sección son los signos distintivos de un ángel, las alas y el halo, ilustrando el nombre de la sección.

Por ser una sección infantil, la diagramación dependerá de una ilustración a página completa, donde se acomodará el texto de una forma más libre y dinámica. El cuerpo del texto requiere de ser un puntaje más alto y una tipografía gruesa para facilitar la lectura de los pequeños lectores.

AVISOS

La tercera de forros es la penúltima página de la revista, por lo tanto se utilizará para anunciar los avisos de eventos y actividades próximos a realizar en la parroquia o cualquiera de las capillas.

El color de esta sección corresponde al mismo color de la sección en la segunda de forros, ya que son secciones que abren y cierran la publicación, introducen y concluyen la lectura de la revista.

Aggelos
AVISOS



II Congreso de Laicos

Te invitamos al Segundo Congreso de Laicos que se llevará a cabo el 16 de octubre del 2011 en el Colegio Cristóbal Colón de Lomas Verdes. Contárenos con la presencia de nuestro Señor Arzobispo Don Carlos Aguirre Rates.

II Congreso de Laicos

Te invitamos al Segundo Congreso de Laicos que se llevará a cabo el 16 de octubre del 2011 en el Colegio Cristóbal Colón de Lomas Verdes. Contárenos con la presencia de nuestro Señor Arzobispo Don Carlos Aguirre Rates.

Horario de Celebraciones

Confirmados: 18 y 25 de Sept. de 8:30 a 15:00

Papás y Padrinos: 25 de Sept. de 8:30 a 15:00

HORA SANTA Jueves 8:00 mi
Sáb. Miquel.

Venta de Criptas Informes con Padre Raúl.



Lectio Divina

Miércoles cada 15 días. Durante septiembre y octubre serán los días: 7 y 21 de Set. y 5 y 19 de Octubre. Lectura Biblia, cánticos y flores.

Visita nuestro sitio web en:
<http://parroquiasanmiguel.sytes.net>

Su diagramación es similar a la sección de noticias, una retícula dinámica que se mueve en 3 y 2 columnas simultáneamente, permitiendo el libre acomodo de los textos según se requiera.

La sección de avisos está construida a modo de boletín informativo, el nombre de la sección se encuentra centrado en la parte superior, mientras que los avisos se construyen de manera independiente, variando tipografía, puntaje y color, simulando una especie de periódico mural donde los avisos y notas forman un mosaico de formas.

CONTRAPORTADA

La cuarta de forros o contraportada es utilizada en revistas comerciales para poner anuncios, es la segunda parte más vista de una revista después de la portada.

Para la revista Aggelos se utilizara para los avisos más importantes o documentos importantes de la iglesia. La 3ra parte de esta página lleva un breve directorio y avisos legales que serán constantes en cada edición.

Fiesta Patronal
San Miguel Arcángel
19 de septiembre al 2 de octubre

<p>29 jueves sept 7:00 / 20:00</p> <p>Misa- Mañanitas- Vireachi- Misa de Extremo- Festival- Misa en San Miguel.</p>	<p>02 domingo oct 7:00 / 20:00</p> <p>Mañanitas- Misa en San Miguel- Peregrinos cristo rey a Resurrección- Procesión- Peregrinos Cristo de la Montaña a Carmen Ejidos y de Misericordia a Carmen Cárdenas- Lupita Prados a Lupita Torres- Palo enlatado y baile con la Banda- Juegos prototronics y Baile a beneficio de la Parroquia.</p> <p>Consulta el programa completo en la página web: http://parroquiasanmiguel.sytes.net</p>
<p>30 viernes sept 8:00 / 20:00</p> <p>Misa- presentación de Academias de Baile entre obis.</p>	<p>01 sábado oct 8:00 / 19:00</p> <p>Misa y Encuentros de DJs.</p>

¡NO FALTES!

Aggelos

es una publicación de

PARROQUIA SAN MIGUEL ARCÁNGEL
COORDINADA EN TLANCANTANA

Si te interesa colaborar con nosotros escríbenos a parroquiasanmiguel@live.com.mx.
Nos reservamos el derecho a elegir los artículos a publicar.
Las opiniones vertidas en los artículos son responsabilidad de los autores y no reflejan necesariamente el punto de vista de Aggelos.
Impreso en México.

CAPÍTULO 3.

3.2.2.3 Pragmática y valoración de la propuesta

En esta fase participa el intérprete que dota y complementa la información diseñada con su propia interpretación que es precisamente el significado connotativo de los signos aplicados a la publicación.

Para conocer estas interpretaciones se realizó una investigación con la finalidad de conocer la respuesta del público objetivo de la revista en relación a la propuesta gráfica de la revista, y si ésta resulta funcional en el aspecto de brindar información oportuna y cumple con los signos adecuados para comunicarla.

Esta investigación consistió en aplicar una serie de encuestas cerradas a los asistentes a la misa en la parroquia San Miguel Arcángel, así como mostrar la propuesta a profesionales del diseño especializados en el medio editorial que dieran su opinión respecto a la propuesta gráfica editorial.

A continuación se comentan los resultados de dichas encuestas y opiniones:

- 1.¿La portada de la revista da a entender que se trata de una revista de temática religiosa? Sí No
- 2.¿Cuál crees que es el tema principal de este número?
- 3.¿Puedes leer con facilidad los textos de cada artículo? Sí No
- 4.El ícono utilizado en la sección de noticias te hace pensar en: **a) paz b)la paloma mensajera c)libertad d)otra:**
- 5.El ícono utilizado en la sección de problema fundamental te hace pensar en:
a)contrato b)amistad c)trabajo en equipo d)compromiso
- 6.El ícono utilizado en la sección de lectio divina te hace pensar en:
a)la Biblia b)estudio o lectura c)educación d)otra:
- 7.El ícono utilizado en la sección de en portada te hace pensar en:
a)lenguaje b)mensaje c)comunicación d)otra:

- 8.El ícono utilizado en la sección de niños te hace pensar en: **a)ángel b)inocencia c)niños d)otra:**
- 9.Las imágenes utilizadas para la revista te parecen:
**a) atractivas y entendibles
b) muy abstractas, no se entienden
c) se entienden pero no tienen nada que ver con el tema
d) otra:**
- 10.La revista en general te parece que comunica:
**a) un mensaje laico que no tiene nada que ver con la iglesia
b) una iglesia cerrada y conservadora
c) una iglesia moderna y abierta los cambios
d) otra:**
- 11.¿Leerías esta publicación en sus siguientes ediciones?: Sí No
- 12.¿Te gustaría ver esta publicación a color en el futuro? Sí No

**ENCUESTA REALIZADA A LOS ASISTENTES
A LA PARROQUIA EN RELACIÓN A LA
REVISTA AGGELOS**

Las encuestas aplicadas arrojaron que desde su portada la revista refleja su corte religioso, con algunas respuestas negativas que sugieren que haya más elementos que denoten que viene de la iglesia católica, ya que a pesar de que parece una revista de religión esta no comunica si es católica o de otra índole.

Las imágenes de la revista en general agradan al público, la opinión general fue que son atractivas y dan una sensación de modernidad y que son muy fáciles de indentificar, lo que hace que cada tema este ilustrado de manera amena y coherente.

En relación a cada sección en la revista, las opiniones reflejadas fueron positivas, el público logró identificar de manera eficiente cada sección y cuales eran sus contenidos. En cuanto a su diseño y composición y uso de elementos se opinó que es una revista fresca y amigable al lector que refleja una iglesia joven y renovada preocupada por la relación entre la institución y sus fieles.

Al momento de encuestar acerca de los signos utilizados, se presentó una leve variación en la connotacion de sus significados, mientras que en la denotación se mantuvieron constantes. Esto refleja un buen uso de éstos aunque el público interprete diferentes cosas, siguen sobre la misma línea del concepto.

En general, la revista tuvo una muy buena aceptación entre sus usuarios finales, los cuales se sintieron cómodos desde su presentación y contenidos. Por último cabe mencionar que a pesar que la revista tiene una buena imagen, al usuario final promedio le gustaría que la publicación final fuera a color. Esto resultaría en una publicación mucho más atractiva e interesante para ellos.

También se hizo una consulta a diseñadores profesionales dedicados a las publicaciones editoriales acerca de como perciben la revista diseñada.

Entre los diseñadores consultados esta Verónica Joos, ex-editora y jefa del departamento de diseño de la revista **a+a** especializada en arquitectura, ella comentó que la publicación le resulta atractiva e interesante a pesar de que el tema no le interesa mucho. Ella hizo mucho incapié en cuidar los cuerpos de texto ya que a veces éste es demasiado y suele verse pesado, sobre todo en la sección de noticias. Opinó también que los folios se sienten “secos” y sin personalidad y que le haría falta un elemento que los unifique con el estilo “garigoleado” de la revista” En general le gusta el uso de las tipografías y el contraste entre una palo seco y una serif.

Otro de los diseñadores consultados es Jesús Lagunes, diseñador gráfico desde hace 12 años y que a lo largo de su carrera ha elaborado diversas publicaciones editoriales. Su principal comentario fue dar mayor peso a las imágenes de portada y unificar los titulares con la misma cabecera de la revista, esto con el fin de hacerla aún más impactante. Reiteró en el punto de los folios y sugirió incluso cambiarlos de lugar ya que al sostener la revista, las mismas manos los tapaban haciendo su identificación algo incómoda. En general le agradó la revista a pesar de ser una publicación religiosa y le gusta que se le dé un giro más fresco y amigable a este tipo de proyectos.

CAPÍTULO 3.

3.1.3 Fase ejecutiva, propuesta final

A partir de los comentarios tanto de la audiencia y de los especialistas, se hicieron algunos ajustes a la propuesta gráfica de diseño sobre la revista.

A continuación se presenta la propuesta final corregida y aceptada por el cliente:

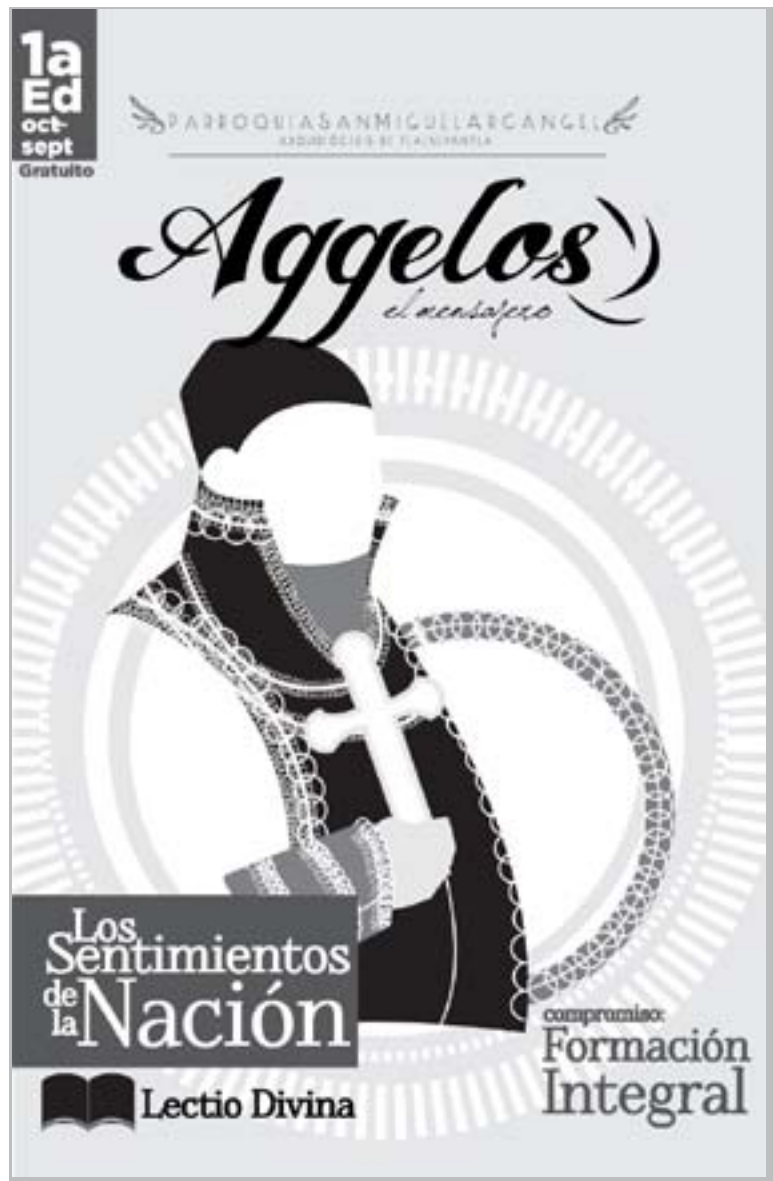
PORTADA

La portada tuvo distintos cambios en su estructuración.

La imagen fue trabajada para causar un mayor impacto visual, mientras que los titulares se dispusieron de manera jerarquizada.

El número de la edición y su periodicidad se hicieron más evidentes, así como el logo de la parroquia para denotar que se trata de una publicación católica.

Con la nueva portada se logró generar un mayor interés del lector por los contenidos de la revista.





NUEVA FAMILIA TIPOGRÁFICA

Gotham

Sans Serif

Estilos: Thin, *Thin Italic*, Extra Light, *Extra Light Italic*, Light, *Light Italic*, Book, *Book Italic*, Medium, *Medium Italic*, Bold, *Bold Italic*, Black, *Black Italic*, Ultra, *Ultra Italic*

Aa Bb Cc Dd Ee Ff Gg Hh Ii
 Jj Kk Ll Mm Nn Oo Pp Qq Rr
 Ss Tt Uu Vv Ww Xx Yy Zz 1
 2 3 4 5 6 7 8 9 0

PÁGINAS INICIALES

Las páginas iniciales no tuvieron mayores cambios. En la sección del Santoral, el título se colocó debajo del signo del sol para que tuviera una mejor lectura y no interfiriera con la visibilidad de esta imagen. Por medio de un filete se separó el nombre del mes correspondiente del santoral y se ajustó el kerning de la tipografía para que fuera más espaciado y no se complicara la lectura.

Para esta sección se arregló el acomodo del índice gracias a la nueva tipografía utilizada para los cuerpos de texto.

Los filetes en general redujeron su grosor para dar una sensación más ligera a la composición general de la página.

Se mantuvieron los elementos decorativos y el índice a un tercio de página.



La Buena Nueva



Visita la galería de fotos en www.parrquiaesanmiguel.org.es.net

Bienvenido: Francisco Pale



El 21 de agosto pasado se realizó la misa de bienvenida al nuevo Vicario de la Párrquia San Miguel Arcángel, Presbítero José Francisco Pale Vicuña. Francisco tiene la misión de atender especialmente a las Capillas de Nuestra Señora del Carmen en la colonia Cárdenas del Río, Señor de la Esperanza en prados de Ixtacala y Nuestra Señora de Guadalupe en Villas de las Torres. Agradecemos a Dios y a nuestro párroco Mons. Manuel Calderas por nuestro nuevo vicario y le damos la más cordial bienvenida a Nuestra Señora del Carmen.

Congreso de Catequistas

El 3 de septiembre se celebró el congreso de catequistas de la zona IV en la Párrquia San Miguel Arcángel. Donde se tuvo la participación de nuestro obispo auxiliar Mons. Silvan Mendoza Cruz.



Homenaje a Efraín Bretón

El pasado 19 de Agosto del 2011 se llevó a cabo un Homenaje al Padre Efraín Bretón Díaz, en agradecimiento de su gran labor sacerdotal en la las diferentes comunidades de Arzapán de Zaragoza, especialmente la Párrquia de San Miguel Arcángel.

Comunidad: Problema Fundamental

Durante el mes de Marzo de este 2011, en la Párrquia de San Miguel Arcángel dio inicio la aplicación de la metodología prospectiva propuesta por nuestro Sr. Arzobispo para identificar el problema fundamental de la parroquia. Conoce más de este proyecto en este folheto cada bimestre.

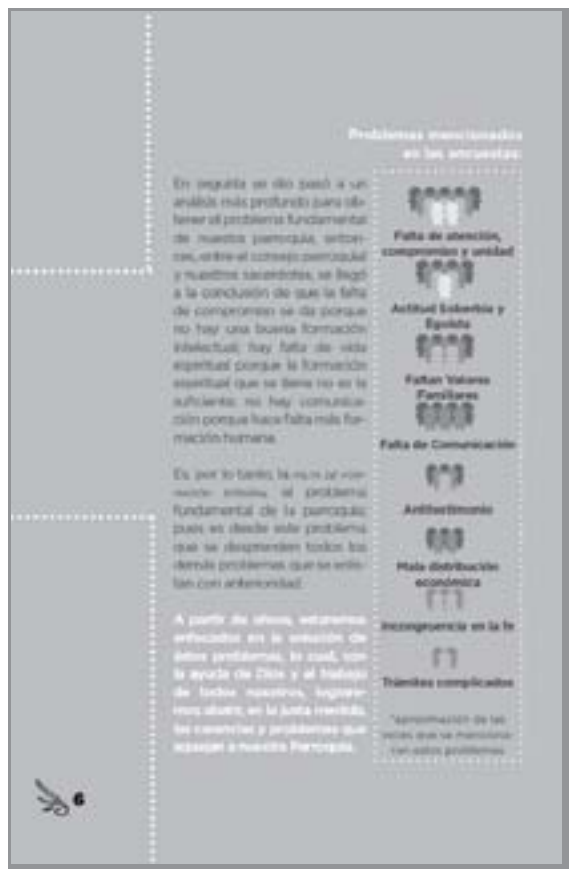




NOTICIAS

Gracias al uso de una nueva familia tipográfica para los textos, la sección de noticias ahora es más espaciada y limpia. Los íconos de sección ahora viven en un recuadro que marca su posición y hacemás identificable la página en la que se encuentra.

Así como los nuevos marcadores que indican las secciones, los folios cambiaron de posición así como de apariencia, haciendo más cómoda su lectura.



FORMACIÓN INTEGRAL

La sección de formación integral, se volvió más dinámica al cambiar la composición y jugar sobre la retícula, formando en la primera página una composición en cruz, y en media cruz en su siguiente página.

De nuevo cabe mencionar que la nueva tipografía utilizada agiliza la lectura en los cuerpos de texto gracias a un interletraje más amplio.



LECTIO DIVINA

Esta sección se mantuvo igual. Entre sus cambios sólo se aprecian los nuevos marcadores de sección para mantenerse unificada con la revista y la nueva tipografía que le da mucho más limpieza a la lectura.

En cada reflexión se agregó la cita del evangelio al que se refiere para no confundir al lector en el contenido.

Los nuevos folios se aprecian más armonicos en relación a las páginas, haciendo la composición en general más equilibrada.





EN PORTADA

En cuanto a la sección principal de la revista, se le dio más peso visual a la página que inicia el artículo, así cuando el lector abra esta sección, ésta causa un mayor impacto y por ende es invitado a leer el contenido.

El ícono que la representaba cambió para ahora utilizar el grafismo del logo de la publicación como su signo, así se sigue hablando que es la sección principal de la revista y ésta va en línea consigo misma.



En cuanto la composición, ésta no se modificó en lo más mínimo. Tan sólo dejando la nueva tipografía que hace que los textos sean más legibles.

AVISOS



II Congreso de Laicos

II Congreso de Laicos

Te invitamos al Segundo Congreso de Laicos que se llevará a cabo el 14 de octubre del 2011 en el Colegio Cristóbal Colón de Lomas Verdes. Contaremos con la presencia de nuestro Señor Arzobispo Don Carlos Aguirre Reyes.

Restos de Graduaciones

Confirmados: 18 y 25 de Sept. de 8:30 a 15:00

Papás y Padrinos: 26 de Sept. de 8:30 a 15:00

HORA SANTA

JUEVES 6:00 PM SAN MIGUEL

Venta de Criptas

Informes con Padre Raúl



Lectio Divina

Miércoles cada 15 días. Durante septiembre y octubre serán los días: 7 y 21 de Sept. y 5 y 19 de Octubre. *Lectio Divina, Rosarios y Plenas.*

Visita nuestro sitio web en:
<http://parroquiasanmiguel.sytes.net>

Fiesta Patronal San Miguel Arcángel

19 de septiembre al 2 de octubre

29

jueves
sept / 20:00

Misa- Mañanitas- Misas- Misa de Enfermos- Festival- Misa en San Miguel

30

viernes
sept / 20:00

Misa- presentación de Academias de Baile entre otros.

01

sábado
oct / 19:00

Misa y Encuentros de D.A.

02

domingo
oct / 20:00

Mañanitas- Misa en San Miguel- Peregrinación Cristo Rey a Resurrección- Procesión- Peregrinación Cristo de la Monjaña a Carmen Ejidos y de Huancordilla a Carmen Córdova- Lujita Padua a Lujita Tomé- Falso encolado y baile con la Banda- Juegos profánicos y Baile a beneficio de la Parroquia.

Consulta el programa completo en la página web:
<http://www.parroquiasanmiguel.sytes.net>

¡NO FALTES!



en una publicación de

PARROQUIA SAN MIGUEL ARCÁNGEL

Si te interesa colaborar con nosotros escríbenos a parroquiasanmiguel@live.com.mx. Nos reservamos el derecho a elegir los artículos a publicar. Las opiniones vertidas en los artículos son responsabilidad de los autores y no reflejan necesariamente el punto de vista de Aggelos. Impreso en México.

3RA Y 4TA DE FORROS

Éstas últimas páginas no sufrieron ninguna modificación a excepción de la introducción de la nueva cara tipográfica y la reducción de filetes en el caso de la sección de avisos.

CONCLUSIONES

A lo largo del proyecto se ha planteado la necesidad de la comunidad de la Parroquia de contar con un medio impreso que no sólo apoye en la evangelización, sino que además sea un medio por el cual se informe a la feligresía de los eventos y actividades que se realizan en la parroquia y sus capillas, los servicios que se ofrecen y con todo esto se logre un acercamiento más comprometido de la iglesia hacia su gente.

Para lograr estos objetivos se analizó y se estudió la revista como un medio de comunicación gráfica, como se compone, cuáles son sus elementos, como se estructura la información y como se construye a nivel visual. Como marco teórico se utilizó la semiótica, ya que esta teoría aportó los conocimientos necesarios para construir signos que comuniquen de manera eficaz las intenciones de la revista.

Este proyecto se logró gracias al apoyo de la pastoral de comunicaciones, es el segundo proyecto más importante que se ha logrado dentro de este grupo que cumple con los objetivos de comunicación planteados. Además de que resuelve una parte importante del problema fundamental al cubrir la formación integral en diversos ámbitos en el público lector, de una manera efectiva, coherente y comprometida.

La revista Aggelos actualmente ya cuenta con su primera edición para enero- febrero con un tiraje de 2,000 ejemplares que se distribuyen de manera gratuita en la parroquia y en las capillas de la zona, sirviendo esta propuesta como primer borrador de lo que sería la primera edición para agosto- septiembre.

Como diseñadora y comunicadora visual, es la primera vez que desarrollo un proyecto de esta magnitud desde su planeación, selección de contenidos y diseño de toda la propuesta gráfica y que resulta efectivo y del agrado de toda

una comunidad religiosa. Por último me queda decir que ha sido todo un reto servir a una comunidad de este tipo dónde muchas veces resulta difícil plantear nuevas alternativas de diseño y dónde muchas veces son comunidades muy conservadoras. Esta comunidad en particular resultó ser una parroquia con un párroco joven, los presbíteros de ideas nuevas y frescas preocupados de verdad por su gente y de igual manera jóvenes que integran las pastorales que buscan un acercamiento más real y cálido de la iglesia así como mejorar la fe a partir de una mejor evangelización.

Es entonces cuando la importancia de seguir un método de diseño se hace evidente. Para lograr que un proyecto como éste funcione de la manera correcta se necesita de un profesional del diseño, es decir que en este proceso de comunicación que describimos anteriormente, el mensaje sea interpretado de manera eficiente por los usuarios finales. Sin un conocimiento de diseño y sin una metodología adecuada sería fácil caer en lo “mal hecho” y el mensaje se perdería entre el ruido que ocasionaría el mal uso de signos que poco o nada tendrían que ver con lo que se quiere decir.

La importancia de la semiótica radica en saber que signos son apropiados para comunicar el mensaje, pero es la metodología la que indicará cómo, cuándo y dónde deben de utilizarse haciendo del diseño un proceso complejo que va más allá de sus funciones estéticas.

FUENTES

- Beuchot, M.**, (2002). La semiótica. Teoría del signo y el lenguaje. México, Fondo de Cultura Económica.
- Bhaskaran, L.**, (2006). ¿Qué es el diseño editorial?. China, Index Books.
- Catecismo de la Iglesia católica, (1993).
- De la Torre, G.**, (2007). El lenguaje de los símbolos gráficos. Introducción a la comunicación visual. México, Noriega Editores.
- Eco, U.**, (2005). Tratado de semiótica general. México, De Bolsillo.
- Foges, C.**, (ed.) (2000). Diseño de revistas. México, Mc Graw Hill.
- Johnson S. y P. Prijatel**, (2007) The Magazine, from cover to cover. U.S.A., Oxford University Press.
- Historia de San Miguel Arcángel** (parroquia)(2010) Autor desconocido, México, Digital.
- Manjarrez de la Vega, J.J.**, (2009) Diseño Editorial. [En línea]. Disponible en <http://api.ning.com/files/diseoeditorial.pdf>
- Morris, M.**, (1985). Fundamentos de la teoría de los signos. España, Paidós.
- Timothy, S.** (2002). Diseñar con y sin retícula. China, Gustavo Gili,
- VV.AA.**, (2008). Reticulas: Soluciones creativas para el diseñador gráfico. Barcelona, Gustavo Gili.
- Zapaterra, Y.**, (2008). Diseño editorial. Periódicos y revistas. Barcelona, Gustavo Gili.

