

**UNIVERSIDAD NACIONAL AUTÓNOMA DE MÉXICO**  
**Facultad de Economía**

**Servicios editoriales para la elaboración de libros  
en formato braille para ciegos y débiles visuales**

**Tesina**  
**que para obtener el grado de**  
**Licenciada en Economía**

Presenta  
**Kenia Salgado Sánchez**

**Director de tesis: Mtro. Joram Pablo Arcos Olvera**

Ciudad de México

2016



Universidad Nacional  
Autónoma de México



**UNAM – Dirección General de Bibliotecas**  
**Tesis Digitales**  
**Restricciones de uso**

**DERECHOS RESERVADOS ©**  
**PROHIBIDA SU REPRODUCCIÓN TOTAL O PARCIAL**

Todo el material contenido en esta tesis esta protegido por la Ley Federal del Derecho de Autor (LFDA) de los Estados Unidos Mexicanos (México).

El uso de imágenes, fragmentos de videos, y demás material que sea objeto de protección de los derechos de autor, será exclusivamente para fines educativos e informativos y deberá citar la fuente donde la obtuvo mencionando el autor o autores. Cualquier uso distinto como el lucro, reproducción, edición o modificación, será perseguido y sancionado por el respectivo titular de los Derechos de Autor.

## ÍNDICE

<b>Introducción</b>	3
Descripción	3
Objetivo	3
Resultados	3
Partes del documento	4
<b>Aspectos generales</b>	5
Ciegos y débiles visuales por entidad federativa	6
<b>Estudio de mercado</b>	8
Definición del producto	8
Demanda de libros escritos en braille	8
<i>Análisis de la demanda</i>	13
Oferta de libros escritos en sistema braille	13
<i>Producto sustituto</i>	14
<i>Análisis de la oferta</i>	14
Precio del producto	15
<b>Parte técnica</b>	17
Localización	17
Datos estadísticos informativos	17
<i>PEA (por sexo)</i>	17
<i>Población ocupada (por sexo)</i>	18
<i>Ocupados por grupos de edad</i>	18
<i>Población desocupada (por sexo)</i>	19
<i>Desocupados por nivel de instrucción</i>	19
<i>Ingreso promedio de la población ocupada</i>	20
<b>Situación actual de las personas con discapacidad en México</b>	21
Costo del proyecto	27
<i>Costos fijos</i>	28
<b>Conclusiones</b>	29
<b>Fuentes consultadas</b>	31

## INTRODUCCIÓN

### Descripción

El servicio editorial para libros en braille consiste en el siguiente proceso:

- a) Ofrecer el servicio a los posibles clientes interesados en imprimir este tipo de libros. Los potenciales clientes se pueden buscar tanto en el sector privado como en el gubernamental, tipo librerías establecidas, editoriales, ONG, asistencia pública e instituciones de gobierno.
- b) Una vez captado el cliente, éste entregará en Word el manuscrito que desea convertir a sistema braille. Si no lo tuviera capturado, entregará un original en láser impreso en papel para que el servicio editorial proceda a su captura.
- c) Se le entregará al cliente una cotización con un aproximado de páginas resultantes, tomando en cuenta que la conversión de 50 páginas de texto en Word equivalen a 150 páginas de braille, es decir, tres veces más de extensión original.
- d) Este archivo electrónico se llevará a la imprenta especializada para su conversión.
- e) Se le entregarán los libros debidamente empaquetados al cliente al lugar que disponga, siempre y cuando sea dentro del D.F. o área metropolitana.

### Objetivo

La finalidad de este tipo de establecimiento es facilitar a las editoriales, tanto privadas como gubernamentales, la impresión de libros en braille para que ellos, a su vez, acerquen al público meta los libros distribuyéndolos en la mayor cantidad de librerías con las que tengan contacto con el fin de que los ciegos y débiles visuales puedan adquirirlos en locales cercanos a su domicilio y sin necesidad de que otra persona tenga que hacerlo por ellos.

### Resultados

El resultado obtenido, una vez concluida la investigación de este proyecto de inversión, es que es inviable, pues la problemática de los invidentes (analfabetismo, nivel socioeconómico, oportunidad laboral, dependencia física, inseguridad vial) hace imposible el auge del comercio de libros en braille, por lo que este tema cae necesariamente dentro de los beneficios sociales otorgados por el Estado.

## Partes del documento

El apartado de “Aspectos generales” trata sobre la Clasificación Internacional del Funcionamiento de la Discapacidad y de la Salud 2001, así como de cifras que reporta INEGI para ciegos y débiles visuales, por entidad federativa, según el Censo de Población y Vivienda 2010.

En el apartado de “Estudio de mercado” se define el producto y se muestran los resultados obtenidos por medio de encuestas. Con estos resultados, se hace un análisis de oferta y demanda del producto, así como del producto sustituto.

En la “Parte técnica” se muestran datos estadísticos informativos generales para el Distrito Federal, y el ingreso promedio de la población ocupada por entidad federativa, según datos del Censo de Población y Vivienda 2010.

En el capítulo “Situación actual de las personas con discapacidad en México”, se proporcionan datos sobre pobreza, ingresos trimestrales, principales rubros de gasto en los hogares, analfabetismo, tasa de participación económica, distribución de población ocupada según posición en el trabajo y distribución de población ocupada según ingresos.

En “Costo del proyecto” se hace un estimado anual de costos fijos, así como de la inversión inicial.

El apartado de “Conclusiones” muestra los resultados obtenidos de esta investigación, que son:

- La segunda discapacidad que sufren los mexicanos es la ceguera.
- El aumento de la pobreza es mayor para el sector discapacitado.
- Los ingresos de las familias son menores en los hogares en donde hay algún discapacitado.
- La distribución del gasto en los hogares con personas discapacitadas es mayor para alimentos, vivienda y salud, y menor para educación, transporte, vestido y calzado.
- Del total de analfabetos en la población discapacitada, los ciegos o débiles visuales son el 21.1 por ciento.
- El promedio de educación de las personas discapacitadas visuales es de 6 años.
- Sólo 3 de cada 100 alumnos alcanzan niveles superiores de educación o posgrado.
- Los discapacitados son el 29.9% del total de la población que tienen algún trabajo remunerado. La mayoría son empleados u obreros, y perciben entre 1 y 2 salarios mínimos al mes.
- 52.3% de las personas con discapacidad declaró que la mayoría de sus ingresos proviene de su familia, lo cual se complementa con el hecho de que 36.4% de este sector dijo encontrar difícil, muy difícil o que no puede realizar actividades de trabajo o escuela.

## ASPECTOS GENERALES

Este proyecto es de inversión privada, pues su objetivo es lograr una rentabilidad económica financiera de tal modo que permita recuperar la inversión de capital puesta por los inversionistas.

De acuerdo con la Clasificación Internacional del Funcionamiento de la Discapacidad y de la Salud presentada en 2001, las personas con discapacidad “son aquellas que tienen una o más deficiencias físicas, mentales, intelectuales o sensoriales, y que al interactuar con distintos ambientes del entorno social pueden impedir su participación plena y efectiva en igualdad de condiciones a las demás”.

INEGI cataloga la discapacidad de ver como “la pérdida total de la vista en uno o ambos ojos, así como a los débiles visuales y a los que aun usando lentes no pueden ver bien por lo avanzado de sus problemas visuales”.

Los motivos que producen discapacidad en las personas pueden ser variados, pero el INEGI los clasifica en cuatro grupos de causas principales:

1. nacimiento,
2. enfermedad,
3. accidente y
4. edad avanzada.

Así, de cada 100 personas con discapacidad:

- 39 la tienen porque sufrieron alguna enfermedad;
- 23 están afectados por edad avanzada;
- 16 la adquirieron por herencia, durante el embarazo o al momento de nacer;
- 15 quedaron con lesión a consecuencia de algún accidente; y
- 8 debido a otras causas.

Ahora, según cifras del último Censo de Población y Vivienda 2010, en nuestro país hay 1 292 201 personas con alguna discapacidad visual. De ellas, 17% son menores de 30 años; 33% tiene entre 30 y 59 años; y 48.8% es mayor de 60 años.

Enseguida se muestra un cuadro que expone la estadística poblacional por estado en la República Mexicana.

### Ciegos y débiles visuales por entidad federativa

Estado	Total de población	Total de débiles visuales	Porcentaje en cuanto a población
Aguascalientes	1,184,996	13,345	1.12616414
Baja California	3,155,070	29,877	0.94695205
Baja California Sur	637,026	7,639	1.19916613
Campeche	822,441	11,729	1.42612054
Coahuila de Zaragoza	2,748,391	36,830	1.34005678
Colima	650,555	7,795	1.19820768
Chiapas	4,796,580	36,526	0.7615009
Chihuahua	3,406,465	43,529	1.27783494
<b>Distrito Federal</b>	<b>8,851,080</b>	<b>110,264</b>	<b>1.24576888</b>
Durango	1,632,934	24,530	1.50220401
Guanajuato	5,486,372	62,212	1.13393696
Guerrero	3,388,768	31,724	0.93615143
Hidalgo	2,665,018	35,671	1.33849002
Jalisco	7,350,682	68,348	0.92981848
México	15,175,862	162,243	1.06908589
Michoacán de Ocampo	4,351,037	57,350	1.31807659
Morelos	1,777,227	21,573	1.21385732
Nayarit	1,084,979	12,074	1.1128326
Nuevo León	4,653,458	41,179	0.88491182
Oaxaca	3,801,962	59,011	1.55211967
Puebla	5,779,829	63,575	1.09994604
Querétaro	1,827,937	18,972	1.03789135
Quintana Roo	1,325,578	14,343	1.08201856
San Luis Potosí	2,585,518	33,856	1.30944747
Sinaloa	2,767,761	26,223	0.94744452
Sonora	2,662,480	36,711	1.37882726
Tabasco	2,238,603	28,049	1.25296893
Tamaulipas	3,268,554	39,598	1.21148373
Tlaxcala	1,169,936	12,422	1.06176748
Veracruz de Ignacio de la Llave	7,643,194	95,221	1.24582733
Yucatán	1,955,577	27,793	1.42121737
Zacatecas	1,490,668	21,989	1.47511049
<b>Totales</b>	<b>112,336,538</b>	<b>1,292,201</b>	<b>38.0372074</b>

Fuente: elaboración propia con datos de INEGI, Censo de Población y Vivienda 2010.

A pesar de que el Distrito Federal no tiene el porcentaje más alto de débiles visuales en relación con el total de su población, en cifras totales son los que cuentan con mayor cantidad de personas con algún tipo de problema visual. Y como éste es un proyecto de inversión, se recurre a esta entidad debido a que la posible demanda en ella sería más alta.

En el Distrito Federal, como en el resto del país, son mínimas las librerías que venden libros en sistema braille para ciegos o débiles visuales porque las editoriales, en general, no editan este tipo de libros. Más bien es a nivel gubernamental que se imprimen, por ejemplo, libros de texto gratuito a nivel primaria y secundaria dirigido a este sector discapacitado.

También se cuenta con el servicio gratuito de la Biblioteca Vasconcelos, perteneciente a Conaculta, en cuanto a impresión, lectura de textos o préstamo de libros a domicilio; pero si el discapacitado no encuentra el título que desea, puede llevar el texto en un dispositivo para que se lo impriman, además de llevar también su papel porque la biblioteca no lo proporciona. Asimismo, está el inconveniente del traslado desde su hogar hasta la mencionada biblioteca, ya que ésta se encuentra al norte de la ciudad, en Buenavista.

Esta situación es en el Distrito Federal; en provincia, incluso en las ciudades grandes, la disponibilidad de libros en braille es casi nula, y por ello el acercar libros para su venta en cualquier librería le facilitaría a este sector discapacitado tener mayor acceso a ellos a una distancia mucho menor.



## ESTUDIO DE MERCADO

### Definición del producto

Libros impresos en sistema braille son materiales impresos en papel opalina de 125 gramos con encuadernación rústica cosida y pegada en hotmelt y escrita en un método de lectoescritura en alto relieve que utilizan las personas con debilidad visual o ciegas para leer textos impresos utilizando los dedos índices de ambas manos.

### Demanda de libros escritos en braille

En cuanto a la demanda de estos productos por parte de la población ciega o con debilidad visual, se recurrió a investigación de campo tipo entrevista. El cuestionario que se usó fue el siguiente:

#### Cuestionario para investigar la demanda de libros escritos en braille por parte de personas ciegas o débiles visuales

Nombre: \_\_\_\_\_

Edad: \_\_\_\_\_ Sexo: \_\_\_\_\_ Ocupación: \_\_\_\_\_

Causa de disfunción visual: \_\_\_\_\_

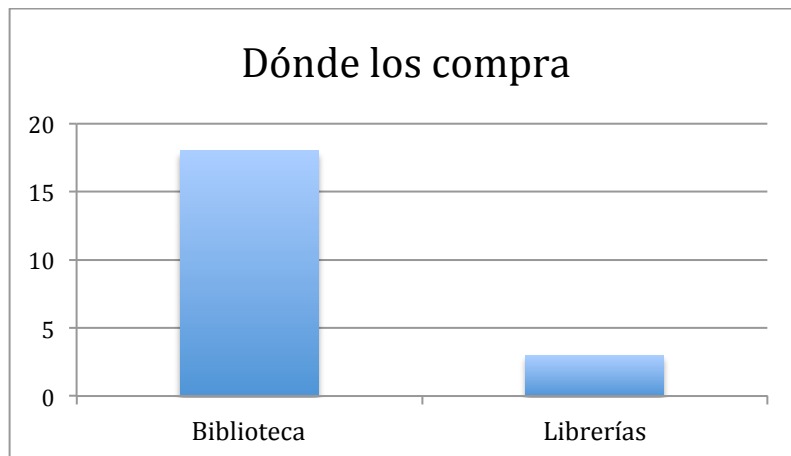
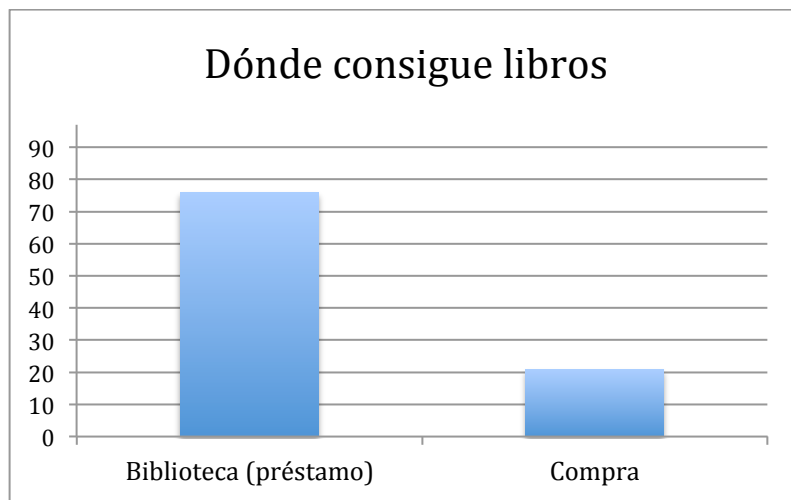
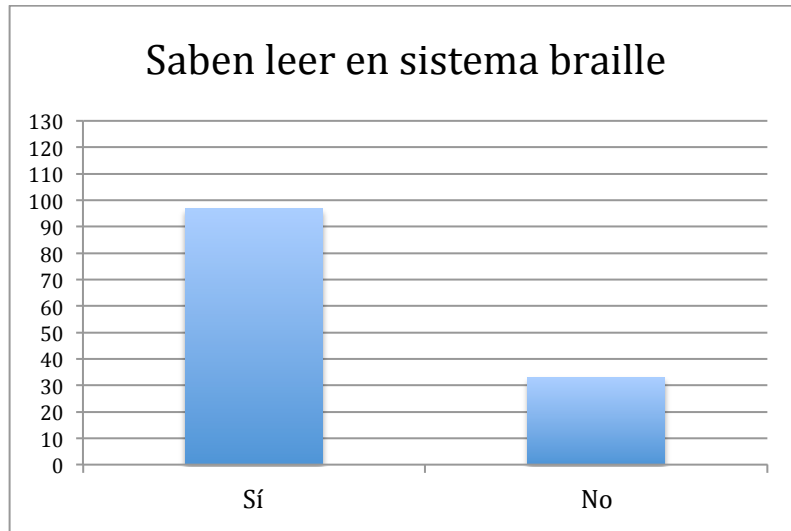
1. ¿Sabe leer en sistema braille?                    ( ) Sí                    ( ) No
2. ¿En dónde consigue los libros?                    ( ) Biblioteca                    ( ) Compra
3. Si compra, ¿en dónde los adquiere?                    ( ) Biblioteca                    ( ) Librerías
4. ¿Es fácil para usted comprar libros?                    ( ) Sí                    ( ) No
5. ¿Por qué? \_\_\_\_\_
6. ¿El precio de los libros es accesible?                    ( ) Sí                    ( ) No
7. ¿Compra usted sus libros personalmente?                    ( ) Sí                    ( ) No
8. ¿Qué medio de transporte usa para ir a  
comprar sus libros? \_\_\_\_\_
9. ¿Le queda lejos de su domicilio el lugar  
donde compra sus libros?                    ( ) Sí                    ( ) No
10. ¿Cerca de su casa hay librerías?                    ( ) Sí                    ( ) No
11. Y ahí, ¿venden libros en braille?                    ( ) Sí                    ( ) No
12. ¿Le gustaría que todas las librerías  
vendieran libros en braille?                    ( ) Sí                    ( ) No

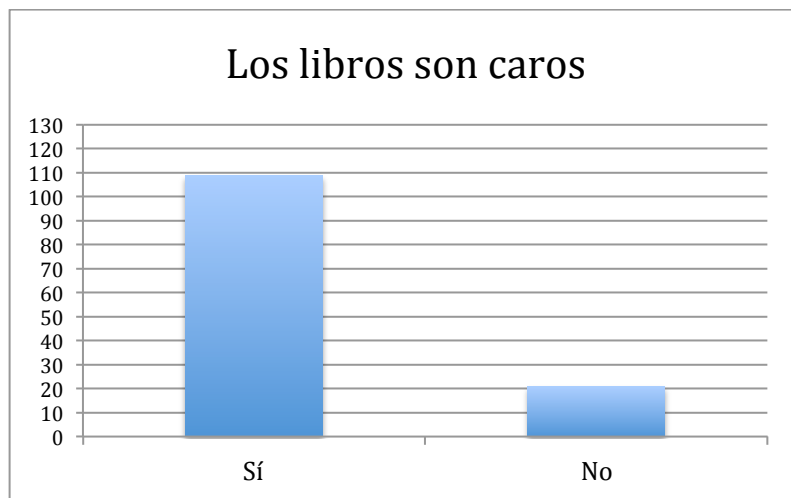
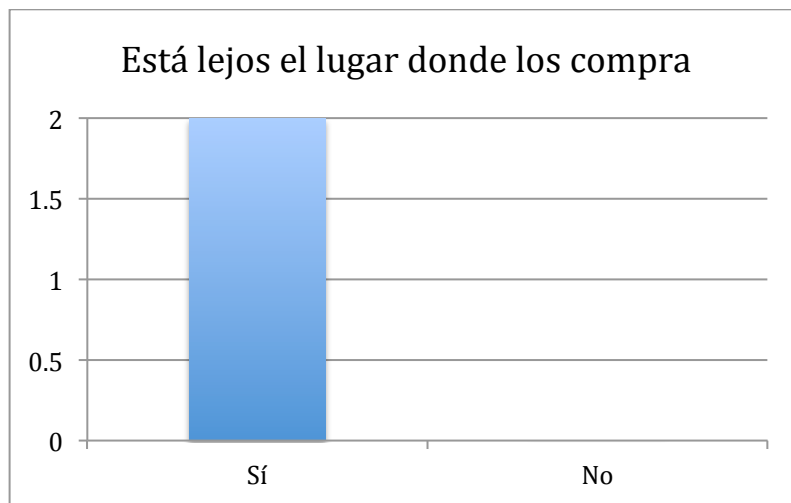
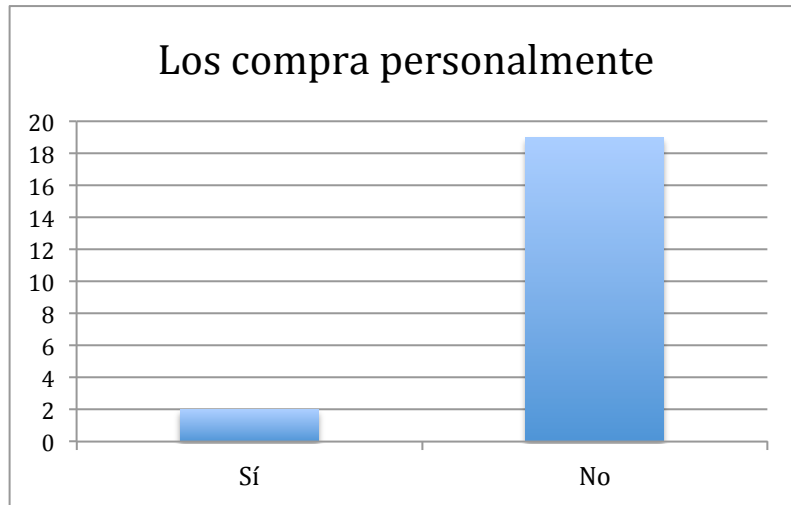
Se aplicaron 130 cuestionarios y los resultados fueron los siguientes:

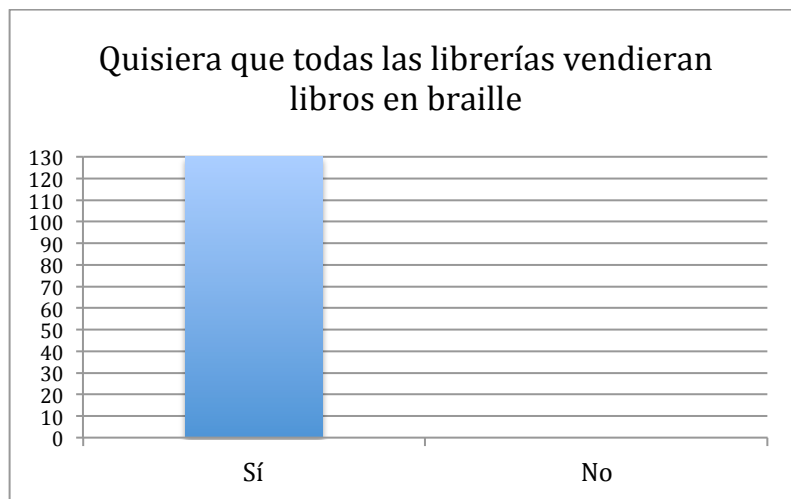
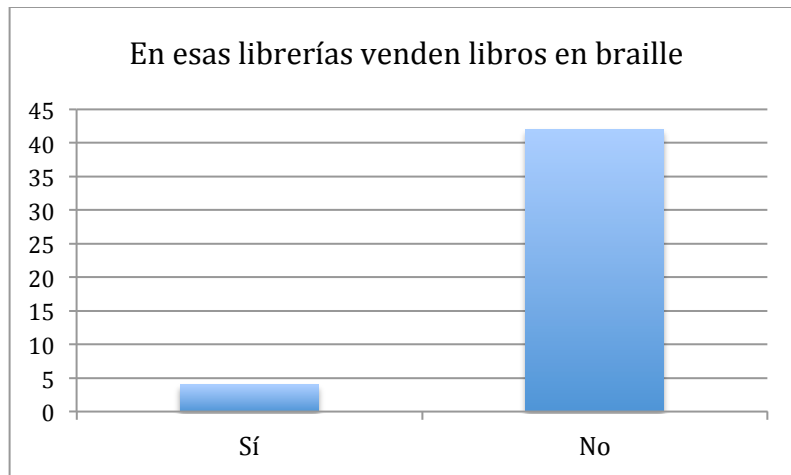
### Resultado de encuesta

<b>Sexo</b>	<b>Femenino</b>	<b>Masculino</b>
	84	46
<b>Saben leer en sistema braille</b>	<b>Sí</b>	<b>No</b>
	97	33
<b>Dónde consigue libros</b>	<b>Biblioteca (préstamo)</b>	<b>Compra</b>
	76	21
<b>Dónde los compra</b>	<b>Biblioteca</b>	<b>Librerías</b>
	18	3
<b>Los compra personalmente</b>	<b>Sí</b>	<b>No</b>
	2	19
<b>Está lejos el lugar donde los compra</b>	<b>Sí</b>	<b>No</b>
	2	0
<b>Los libros son caros</b>	<b>Sí</b>	<b>No</b>
	109	21
<b>Hay librerías cercanas a su domicilio</b>	<b>Sí</b>	<b>No</b>
	46	84
<b>En las librerías cercanas venden libros en braille</b>	<b>Sí</b>	<b>No</b>
	4	42
<b>Quisiera que todas las librerías vendieran libros en braille</b>	<b>Sí</b>	<b>No</b>
	130	0

Graficados, los resultados anteriores son de la siguiente manera:







## *Análisis de la demanda*

El análisis de los resultados de las entrevistas son los siguientes:

- Del total de entrevistados (130), 97 saben leer en sistema braille.
- De ellos (97), sólo 21 compran libros, el resto los lee en la biblioteca.
- De los 21, sólo 3 compran en librerías y el resto (18) los manda imprimir a bibliotecas por dos razones: 1) no hay libros a la venta en librerías, y 2) las librerías que tienen libros disponibles de este tipo están muy lejos de su domicilio.
- De las 21 personas que compran libros, sólo 2 los compra en persona y los 19 restantes se los compra un amigo o familiar porque, debido a que las librerías están lejanas a su domicilio, es peligroso y difícil transportarse hasta ellas.
- De los 130 entrevistados, 109 opinaron que los libros son caros.
- La totalidad de los entrevistados desearía que en todas las librerías se vendieran libros escritos en braille para que ellos puedan ir personalmente a comprarlos, además de tener la opción de escoger entre una variedad más amplia de títulos.

## **Oferta de libros escritos en sistema braille**

El siguiente cuadro es un ejemplo de la oferta de libros escritos en braille para ciegos y débiles visuales, que se investigó en ocho de las principales librerías o editoriales en la Ciudad de México.

<b>Editorial o librería</b>	<b>Producción o venta de libros en braille</b>
ADN Editores	0
Editorial Palabra en Vuelo	0
Librerías Gandhi	0
Librerías El Sótano	0
Librerías Porrúa	0
Editorial Océano	0
Ediciones Era	0
Librería El Péndulo	3

Fuente: Elaboración propia, mayo de 2015.

### *Producto sustituto*

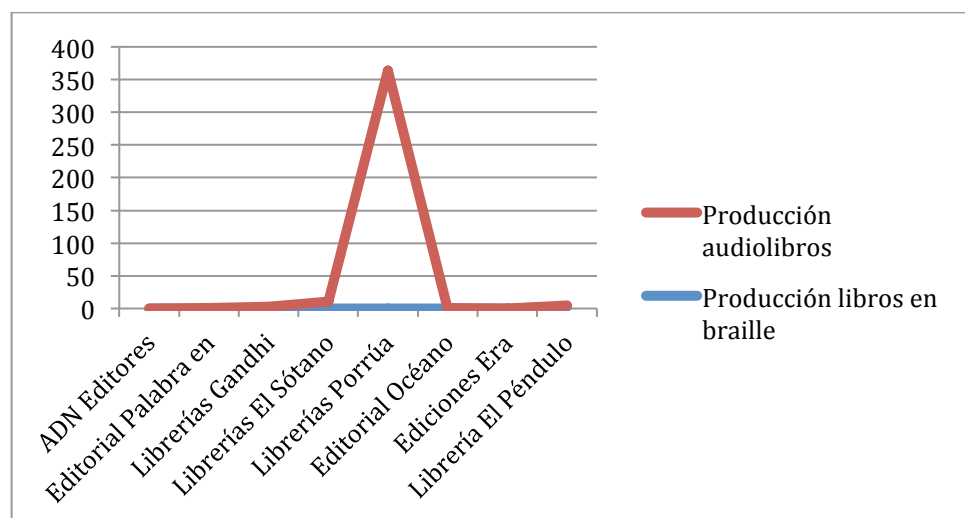
El producto sustituto para los libros escritos en sistema braille son los audiolibros. Este producto es un libro hablado, es decir, un formato digital con el contenido de un libro grabado en voz alta por una persona que lee el libro. También hay audiolibros dramatizados con música y efectos de sonido, y leído entre varias personas que representan a los personajes de la historia narrada.

El siguiente cuadro expone la oferta de audiolibros disponibles a la venta en la misma muestra de librerías o editoriales que se tomó anteriormente para la Ciudad de México.

<b>Editorial o librería</b>	<b>Producción o venta de audiolibros</b>
ADN Editores	0
Editorial Palabra en Vuelo	1
Librerías Gandhi	3
Librerías El Sótano	11
Librerías Porrúa	364
Editorial Océano	1
Ediciones Era	0
Librería El Péndulo	2

Fuente: Elaboración propia, mayo de 2015.

### *Análisis de la oferta*



Fuente: Elaboración propia, junio de 2015.

Sólo la librería El Péndulo ofrece un mayor número de títulos escritos en braille (3) y Librerías Porrúa, audiolibros (364). En el resto de las librerías o editoriales su producción es casi nula. Así pues, se concluye que no es suficiente en comparación con la oferta que hay en el mercado de los libros regulares.

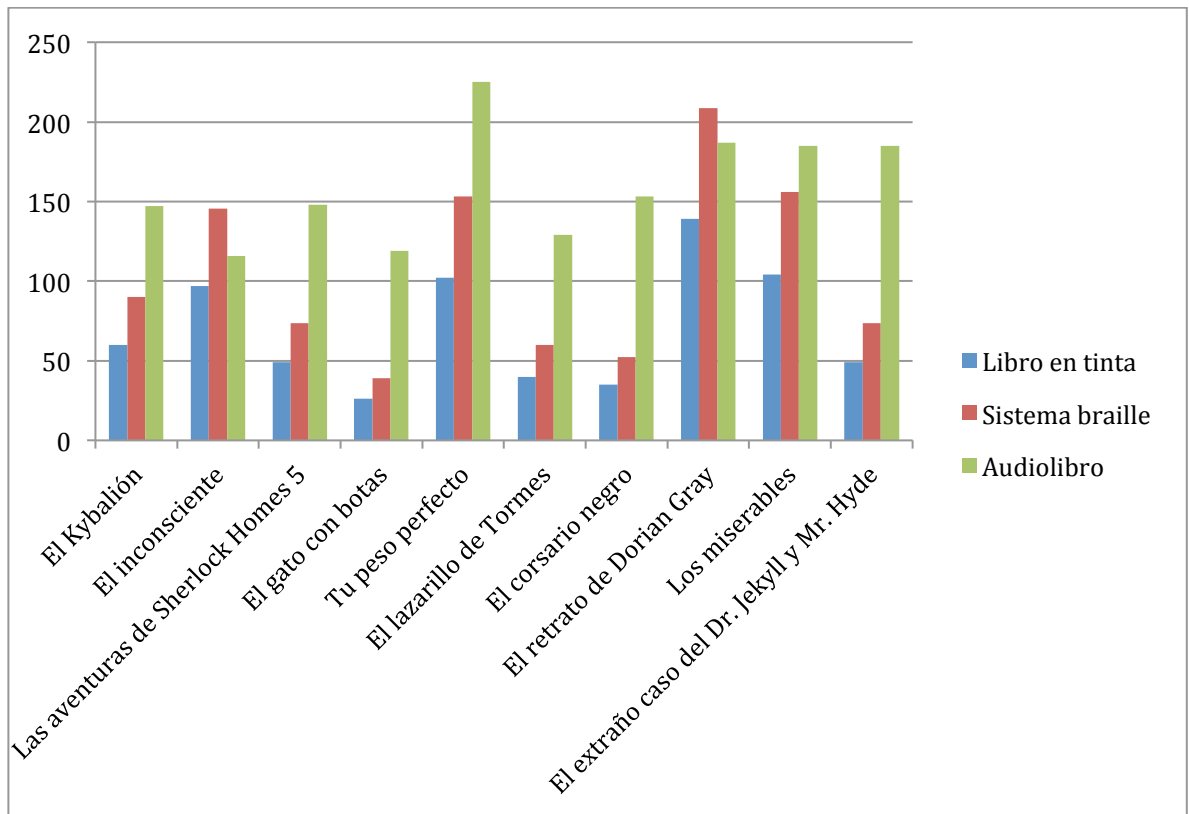
### **Precio del producto**

El siguiente cuadro muestra 10 títulos populares que sirven de ejemplo para comparar el precio a la venta entre un libro regular, el mismo título escrito en sistema braille y el audiolibro.

<b>Título</b>	<b>Costo edición en papel (pesos)</b>	<b>Costo edición en braille (pesos)</b>	<b>Costo de audiolibro (pesos)</b>
El Kybalión	60	90	147
El inconsciente (Sigmund Freud)	97	145.50	116
Las aventuras de Sherlock Homes 5	49	73.50	148
El gato con botas (Hermanos Grimm)	26	39	119
Tu peso perfecto (Deepak Chopra)	102	153	225
El lazarillo de Tormes	40	60	129
El corsario negro	35	52.50	153
El retrato de Dorian Gray (Óscar Wilde)	139	208.50	187
Los miserables (Víctor Hugo)	104	156	185
El extraño caso del Dr. Jekyll y Mr. Hyde (Robert Stevenson)	49	73.50	185



Los datos graficados son los siguientes:



Fuente: Elaboración propia, junio de 2015.

Como se puede observar, el libro escrito en sistema braille es casi 50% más caro que el escrito en tinta. El precio de los audiolibros es, en general, mucho mayor a los dos anteriores.

## PARTE TÉCNICA

### Localización

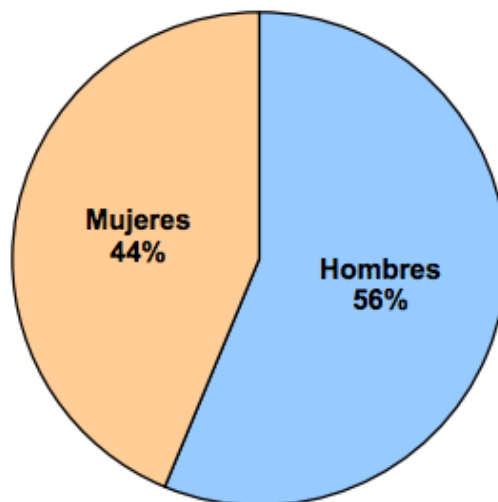
Este local de servicios editoriales para la elaboración de libros en braille estará ubicado en la Avenida 2 núm. 78, San Pedro de los Pinos, Del. Benito Juárez, 03800, Ciudad de México.

### Datos estadísticos informativos

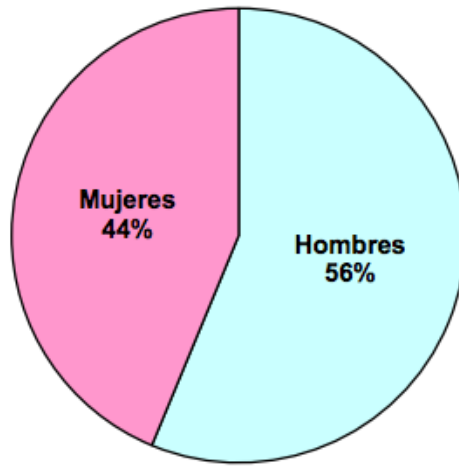
Los datos informativos para el Distrito Federal son los siguientes, según el Censo de Población y Vivienda 2010:

- Número de habitantes: 8 867 267
- Tasa de desocupación: 5.5%
- Población menor de 15 años: 1 796 909
- Población en edad de trabajar (15 años y más): 7 070 358
- Población económicamente activa: 4 314 435
- Población económicamente inactiva: 2 755 923

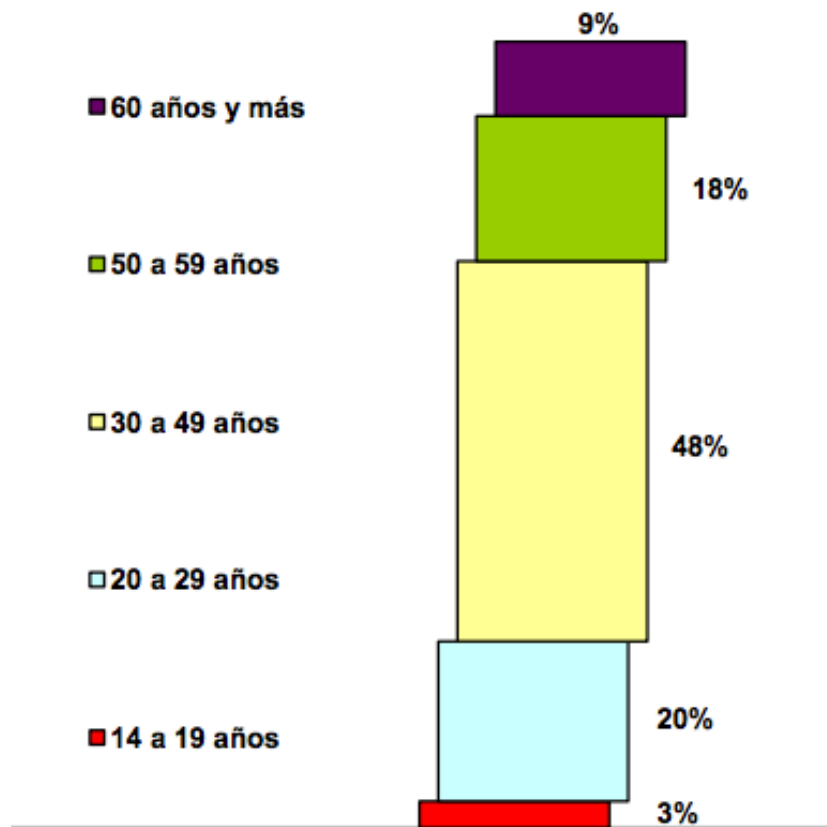
### PEA (por sexo)



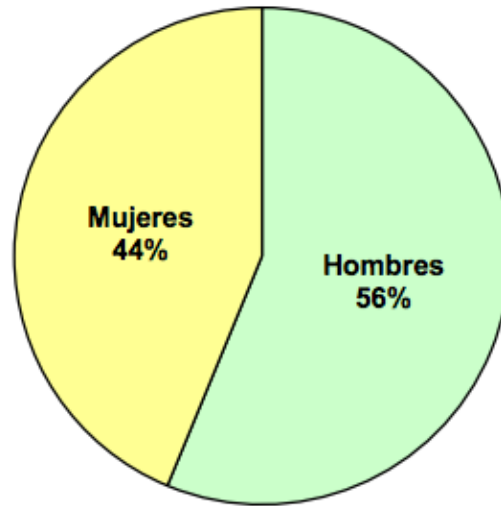
### Población ocupada (por sexo)



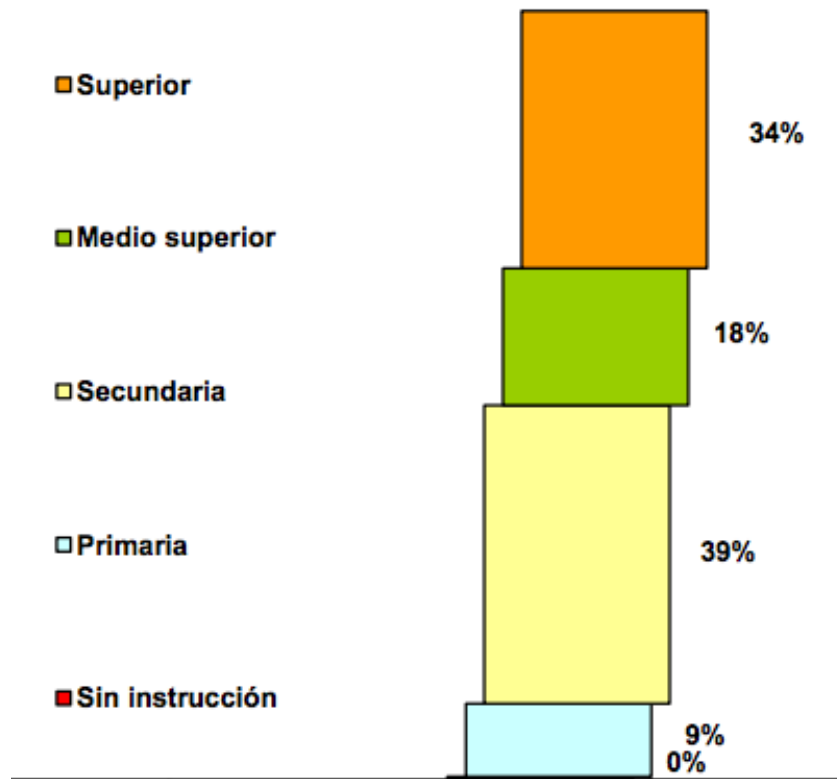
### Ocupados por grupos de edad



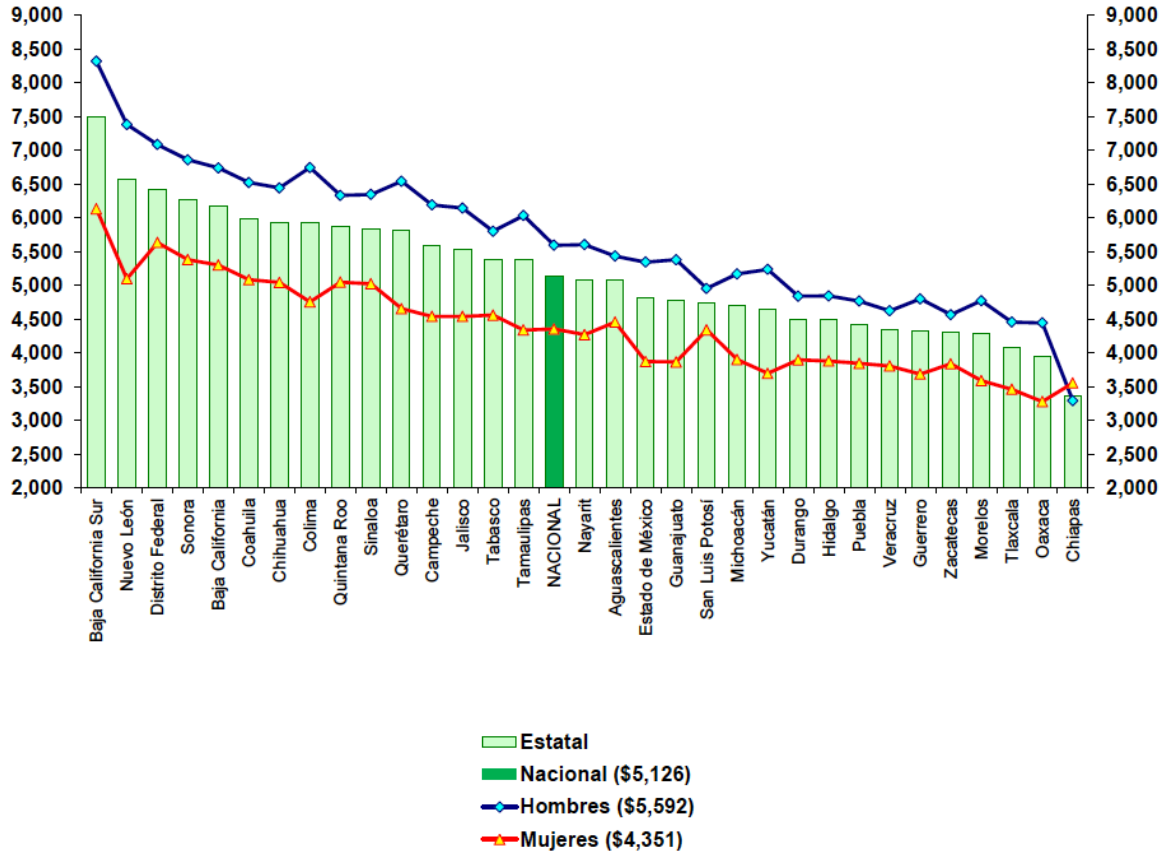
### Población desocupada (por sexo)



### Desocupados por nivel de instrucción



## Ingreso promedio de la población ocupada (en pesos mensuales)

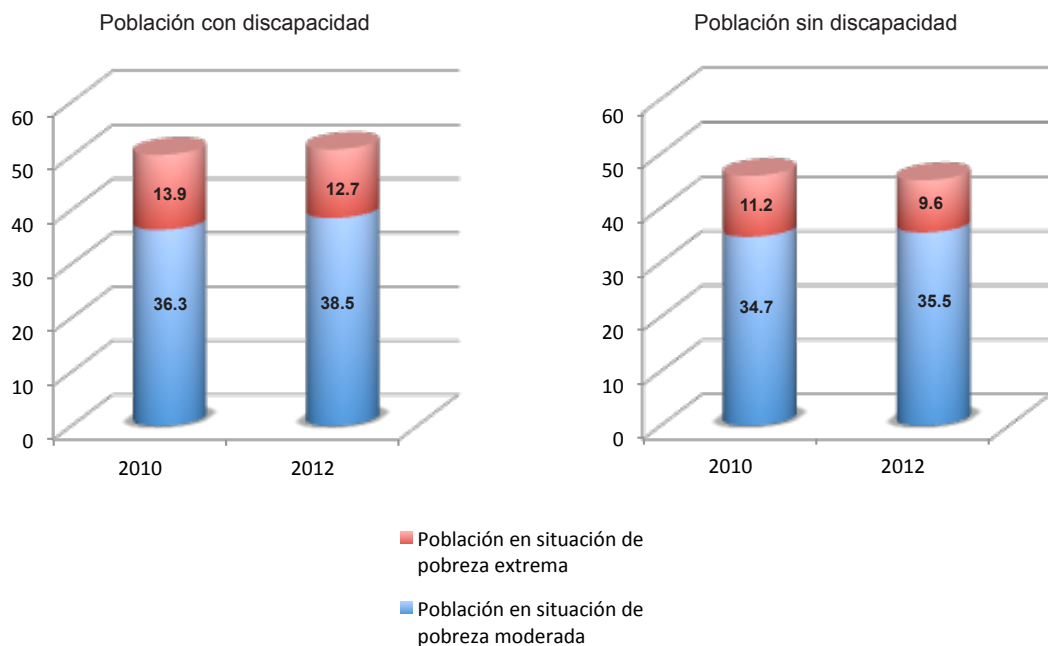


## SITUACIÓN ACTUAL DE LAS PERSONAS CON DISCAPACIDAD EN MÉXICO

Los datos para las personas discapacitadas, para el proyecto de inversión que nos ocupa, es decir, individuos discapacitados ciegos o débiles visuales que estuvieran en posibilidad de comprar libros en formato braille, se presentan a continuación.

En primer término, los datos para pobreza, según estimaciones del Consejo Nacional de Evaluación de la Política de Desarrollo Social (Coneval), realizadas con base en el Módulo de Condiciones Socioeconómicas de la Encuesta de Ingresos y Gastos de los Hogares (ENIGH-2012), son los siguientes:

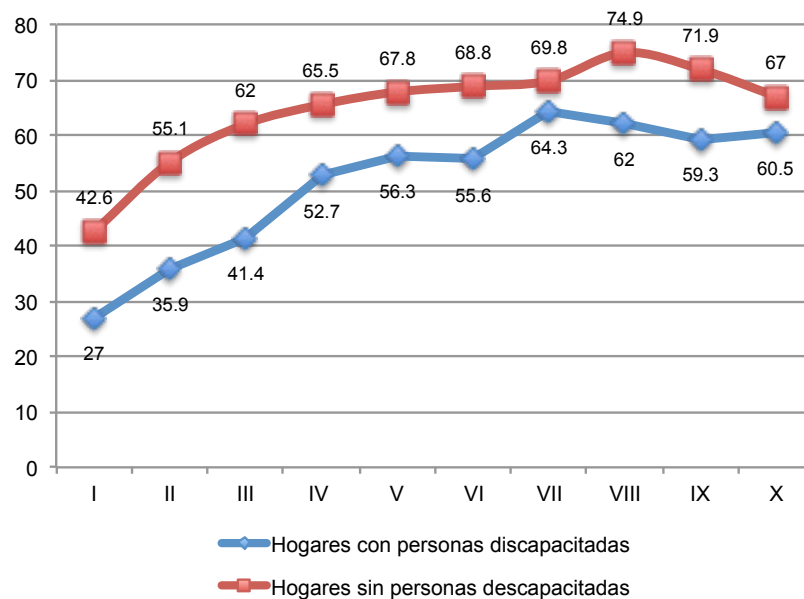
Pobreza en población con discapacidad y sin discapacidad, 2010 y 2012 (porcentaje)



En cuanto al ingreso de los hogares, en la siguiente gráfica se puede apreciar que aquellos en los que habitan personas discapacitadas, los ingresos son menores.

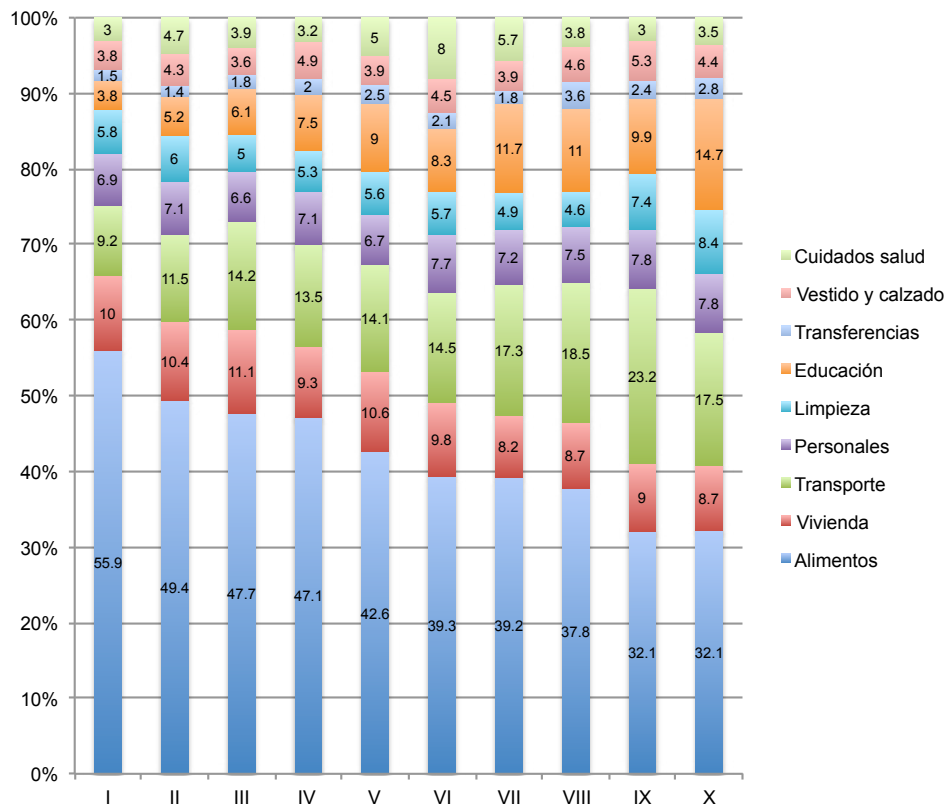
De acuerdo con la ENIGH-2012, el ingreso del hogar está integrado por cinco grandes categorías: trabajo, renta de la propiedad, transferencias (programas de gobierno, jubilaciones, donativos, etc.), estimación del alquiler de vivienda propia y otros ingresos. Considerando que más del 90% de los ingresos en los hogares mexicanos provienen del trabajo y transferencias, los ingresos por trabajo son más bajos en los hogares con personas con discapacidad que sin ellas y se puede observar tanto en los primeros deciles como en los últimos. Los hogares con personas con discapacidad reportan menos ingresos por trabajo que aquellos sin discapacidad en todos los deciles, y esto puede deberse a diferentes características del hogar como edad de los integrantes, sexo, condición de actividad, etc., y al hecho de que en ocasiones, algún otro miembro del hogar debe asumir la responsabilidad del cuidado y atención de la persona con discapacidad.

Porcentaje de los ingresos (trimestrales) por trabajo en los hogares, según decil de ingresos y condición de presencia de personas con discapacidad



El gasto en los hogares, según la ENIGH-2012, se conforma por: alimentos, bebidas y tabaco; vivienda; transporte; cuidados personales; limpieza del hogar; educación y esparcimiento; transferencias a otros hogares o instituciones; vestido y calzado; y cuidados a la salud. Los hogares con personas con discapacidad reportan porcentajes más altos de gasto en alimentos, vivienda y sobre todo en cuidados a la salud, y un gasto menor en educación, transporte, vestido y calzado, y transferencias a otros hogares.

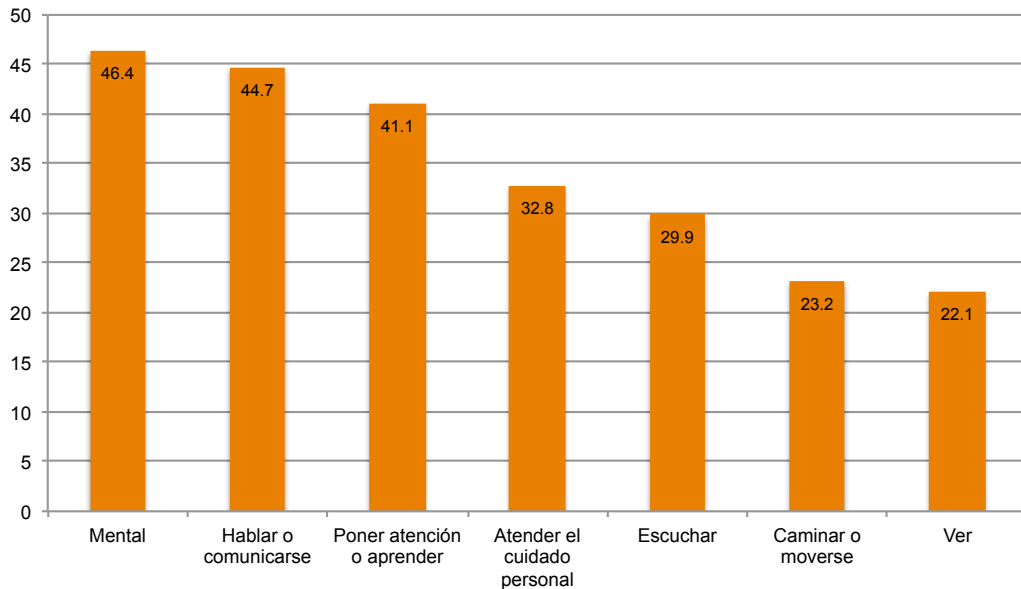
Distribución porcentual de los principales rubros de gasto (trimestral) en los hogares con personas con discapacidad 2012





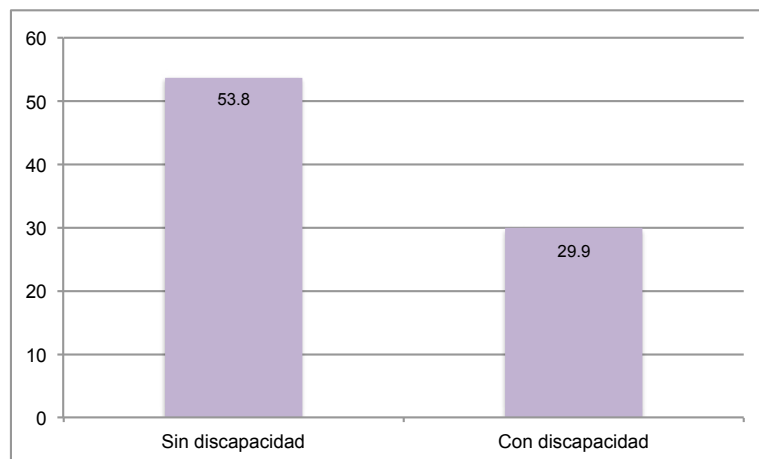
Las cifras para analfabetismo, según el tipo de discapacidad, son las siguientes, de acuerdo con los datos del Censo de Población y Vivienda 2010.

Porcentaje de población con discapacidad analfabeta para cada tipo de discapacidad



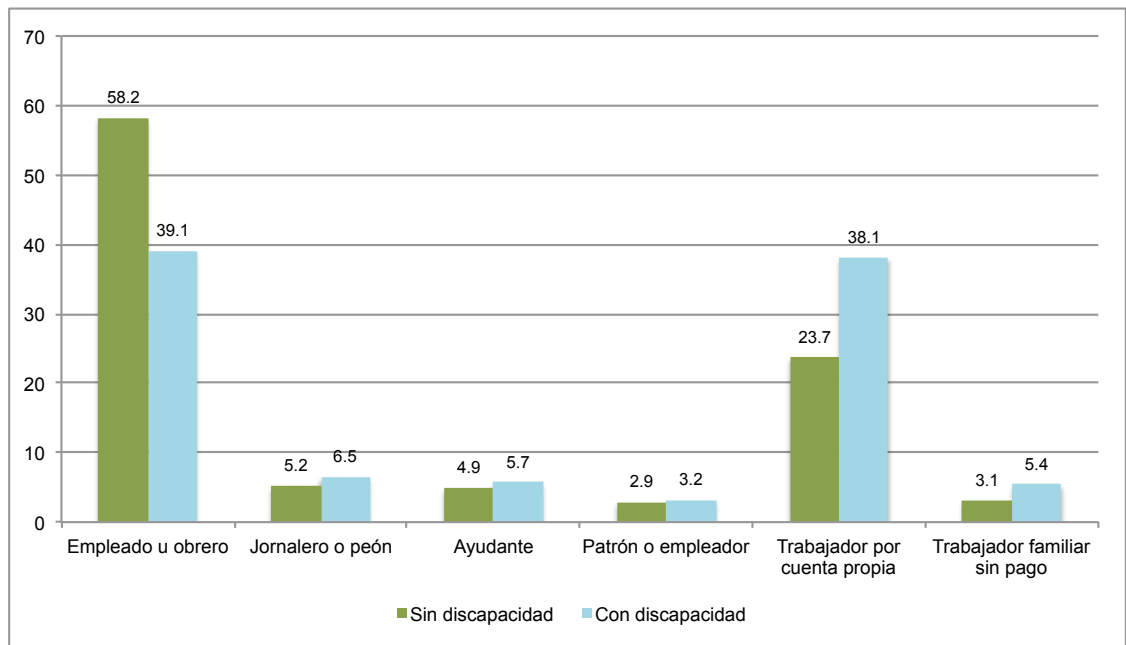
En cuanto a trabajo remunerado, la tasa de participación económica de la población con discapacidad es 29.9%, lo que representa aproximadamente 1.6 millones de personas, contra 53.7% de las personas sin discapacidad. Esto evidencia la desventaja de las personas con discapacidad en su inclusión laboral.

Tasa de participación económica de personas con discapacidad y sin discapacidad



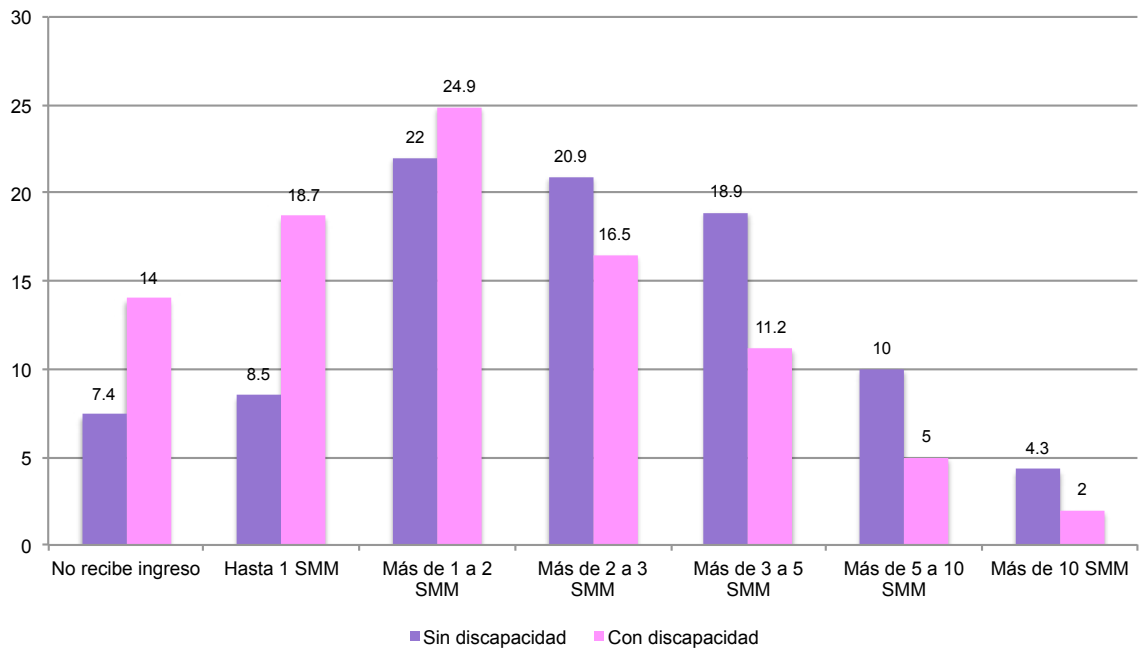
En términos de su posición en el trabajo, el Censo 2010 muestra que de cada 100 personas con discapacidad ocupadas, 39 son empleados u obreros, 38 trabajan por cuenta propia, 6 son jornaleros o peones, 6 ayudantes, 5 trabajan para la familia sin pago y 3 son patrones o empleadores, y el resto no especificó su posición en el trabajo.

Distribución porcentual de población ocupada, según posición en el trabajo de personas con discapacidad y sin discapacidad



De ellos, 14% no recibe ingresos por su trabajo, 18.7% gana menos de un salario mínimo mensual (SMM); 24.9% de uno a menos de 2 SMM; 16.5% de 2 a menos de 3 SMM; 11.2% de 3 a menos de 5 SMM; 5% de 5 a menos de 10 SMM y sólo 2%, 10 y más SMM. Sólo 7% de las personas con discapacidad reciben más de 5 SMM y aproximadamente 44% ganan al mes menos de \$3 448 pesos o de \$3 268 pesos, dependiendo de la zona geográfica.

Distribución porcentual de población ocupada, según ingreso por trabajo de personas con discapacidad y sin discapacidad



## COSTO DEL PROYECTO

En esta parte se analizarán los costos de la instalación completa de la oficina de servicios editoriales.

Se necesita:

Una oficina de 100 m <sup>2</sup>	12,500 pesos (depósito) + una renta
Computadora PC secretarial (1)	8,500 pesos
Computadora PC corrección (2)	28,000 pesos
Computadora IMAC diseñadores (1)	40,000 pesos
Reguladores para computadora (4)	2,400 pesos
Impresora láser b/n	3,000 pesos
Impresora color inyección de tinta	5,800 pesos
Escáner	2,200 pesos
5 escritorios (1,800 c/u)	9,000 pesos
5 sillas secretariales (1,600 c/u)	8,000 pesos
5 Lámparas de escritorio (218 c/u)	1,090 pesos
6 Libreros (1,900 c/u)	11,400 pesos
6 archiveros (2,148 c/u)	12,888 pesos
Teléfonos fijos (3)	864 pesos
Teléfonos celulares (3)	2,400 pesos
Despachador de agua caliente y fría	1,900 pesos
Cafetera	300 pesos
Horno de microondas	3,000 pesos
Refrigerador pequeño	3,500 pesos
Mesa comedor con seis sillas	6,500 pesos
<b>Total primera inversión</b>	<b>175,742 pesos</b>

Nota: precios de abril de 2015.

## Costos fijos

<b>Personal</b>	<b>sueldo mensual</b>	<b>anual</b>
Un mensajero	5,000	60,000
Una secretaria	10,000	120,000
Un corrector	15,000	180,000
Un diseñadores	15,000	180,000
Contador	2,000	24,000
Yo	20,000	240,000
<b>Insumos</b>	<b>mensual</b>	<b>anual</b>
Luz	1,200 bimestral	7,200
Agua	480 bimestral	2,880
Teléfono + internet	2,500	30,000
Papel bond	750	9,000
Papelería en general	1,300	15,600
Renta local	12,500	150,000
Coche utilitario	3,000	36,000
Enseres de limpieza	1,000	12,000
Celulares oficina	2,500	30,000
Comisiones bancarias	600	7,200
<b>Total gastos anuales</b>		<b>1,103,880 pesos</b>

## CONCLUSIONES

- La segunda discapacidad que sufren los mexicanos es la ceguera.
- El aumento de la pobreza es mayor en el sector discapacitado.
- Los ingresos de las familias son menores en los hogares donde vive algún discapacitado.
- La distribución del gasto en los hogares con personas discapacitadas es mayor para alimentos, vivienda y salud, y menor para educación, transporte, vestido y calzado.
- Del total de analfabetos en la población discapacitada, los ciegos o débiles visuales son el 21.1 por ciento.
- El promedio de educación de las personas discapacitadas visuales es de 6 años.
- Sólo 3 de cada 100 alumnos alcanzan niveles superiores de educación o posgrado.
- Los discapacitados son el 29.9% del total de la población que tienen algún trabajo remunerado. La mayoría son empleados u obreros, y perciben entre 1 y 2 salarios mínimos al mes.
- 52.3% de las personas con discapacidad declaró que la mayoría de sus ingresos proviene de su familia, lo cual se complementa con el hecho de que 36.4% de este sector dijo encontrar difícil, muy difícil o que no puede realizar actividades de trabajo o escuela.

Éste es en realidad, un programa social del Estado. La Comisión Nacional de Libros de Texto Gratuito es la encargada desde hace 50 años de editar libros en sistema braille para los niveles primaria y secundaria, pero sólo con fines educativos, es decir, son libros escolares.

La labor de hacer accesible la literatura y el conocimiento en general ha quedado en manos de iniciativas privadas y, en general, son acciones aisladas. Es tan pobre la impresión de estos libros que en la pasada Feria Internacional del Libro 2014 se instaló, apenas por segunda ocasión, un pabellón para discapacitados visuales. Participaron ocho editoriales para libros en braille y dos para audiolibros, en comparación con las casi 2 000 editoriales que concurren a esta exposición internacional.

Sin embargo, este problema no es exclusivo de México. La Unión Mundial de Ciegos lanzó en 2014 la campaña *Right to read* (Derecho a leer) que busca alcanzar un instrumento que garantice el acceso a la lectura por parte de las personas ciegas o con baja visión.

Por lo tanto, después de analizar los datos registrados en este trabajo, se concluye que efectivamente hay una oferta insatisfecha del producto pero esto se debe a que la demanda es sumamente baja por diversos motivos: desde la poca

educación y bajos ingresos de la población ciega para adquirirlos, hasta la lejanía del producto y las nulas posibilidades que tiene este tipo de población para acceder a él debido a que el transporte público no es adecuado para ellos.

En conclusión, este proyecto de inversión no es rentable porque no se recuperaría el gasto ni mucho menos se obtendrían ganancias.

## FUENTES CONSULTADAS

### *Bibliografía*

Díaz, Verónica, "Libros en braille, pocos y caros", *Milenio Diario*, 2 de febrero de 2015. Disponible en <[http://www.milenio.com/cultura/Libros-braille-pocos-caros\\_0\\_457154296.html](http://www.milenio.com/cultura/Libros-braille-pocos-caros_0_457154296.html)>.

Encuesta Nacional sobre Discriminación en México 2010, México, Instituto de Investigaciones Jurídicas-UNAM.

INEGI, Censo de Población y Vivienda 2010, "Población total con estimación, por limitación para ver, según entidad y municipio", México, Instituto Nacional de Estadística y Geografía, 2010.

INEGI, "Las personas con discapacidad en México, una visión al 2010", México, Instituto Nacional de Estadística y Geografía, 2012.

Organización Mundial de la Salud, *Clasificación internacional del funcionamiento, de la discapacidad y de la salud*, Ginebra, Organización Mundial de la Salud, 2001.

### *Páginas electrónicas*

ADN Editores, <<http://www.adneditores.com.mx>>.

Comité Internacional Pro Ciegos, <<http://www.comunidadiap.org.mx/index.php/iapsumadas/326-comite-internacional-pro-ciegos-iap>>.

Coneval (2014) Medición de la Pobreza en México 2012. Disponible en <<http://www.coneval.gob.mx/Medicion/Paginas/Medici%C3%B3n/Pobreza%202012/Anexo-estad%C3%ADstico-pobreza-2012.aspx>>.

Ediciones Era, <[www.edicionesera.com.mx](http://www.edicionesera.com.mx)>.

Editorial Océano, <[www.oceano.mx](http://www.oceano.mx)>.

Librerías El Péndulo, <<http://pendulo.com>>.

Librerías El Sótano, <[www.elsotano.com](http://www.elsotano.com)>.

Librerías Gandhi, <<http://www.gandhi.com.mx>>.

Librerías Porrúa, <[www.porrua.mx](http://www.porrua.mx)>.

Libros, música y videos, <<http://librosmusicayvideos.com>>.

Office Depot, <[www.officedepot.com.mx](http://www.officedepot.com.mx)>.

Office Max, <[www.officemax.com.mx](http://www.officemax.com.mx)>.

Papelera Dabo, <[www.papeleradabo.com.mx](http://www.papeleradabo.com.mx)>.

Papelerías Lumen, <[www.lumen.com.mx](http://www.lumen.com.mx)>.

Unión Papelera, <[www.unionpapelera.com.mx](http://www.unionpapelera.com.mx)>.