



**UNIVERSIDAD NACIONAL
AUTÓNOMA DE
MÉXICO**

Escuela Nacional de Artes Plásticas

Art Nouveau: Herencia de Europa en México.

Tesis que para obtener el Título de Licenciado en Comunicación Gráfica
presenta :

Angélica Fabiola Garrido Méndez.

Director de Tesis: Mtro. José de Santiago Silva

Asesor de Tesis: Mtro. Daniel Manzano

México D.F. Mayo de 1996

**TESIS CON
FALLA DE ORIGEN**

**TESIS CON
FALLA DE ORIGEN**

22
20j



DEPTO. DE ASISTENCIA
PARA LA TITULACIÓN
ESCUELA NACIONAL
DE ARTES PLÁSTICAS
XOCHIMILCO D.F.



Universidad Nacional
Autónoma de México



UNAM – Dirección General de Bibliotecas
Tesis Digitales
Restricciones de uso

DERECHOS RESERVADOS ©
PROHIBIDA SU REPRODUCCIÓN TOTAL O PARCIAL

Todo el material contenido en esta tesis esta protegido por la Ley Federal del Derecho de Autor (LFDA) de los Estados Unidos Mexicanos (México).

El uso de imágenes, fragmentos de videos, y demás material que sea objeto de protección de los derechos de autor, será exclusivamente para fines educativos e informativos y deberá citar la fuente donde la obtuvo mencionando el autor o autores. Cualquier uso distinto como el lucro, reproducción, edición o modificación, será perseguido y sancionado por el respectivo titular de los Derechos de Autor.



Art Nouveau

Herencia de Europa en México.

Indice



Capítulo 1

Orígenes del Art Nouveau	7
Distribución del Art Nouveau en Europa	8
Orígenes del Cartel	19
Jugendstil	24

Capítulo 2

Palacio de Bellas Artes	
Anteproyecto	29
Composición	33
Construcción	35



Obras Escultóricas	38
Interior del Teatro	41
Gran Hotel de la Ciudad de México	45
Diseño y construcción	46
Interior	49
Colonia Roma	55
Las construcciones	57

Capítulo 3

Guía	60
Bitácora	63
Conclusión	64
Bibliografía	68



Dedicatorias

A mis padres, porque siempre han estado conmigo permaneciendo juntos, enseñándome a valorar el hogar que me han brindado, por ayudarme a crecer llena de amor y respeto.

Erica te quiero mucho y es por tí también.

A mi tío Chemo con mucho cariño por todos los conocimientos que lleva consigo, por ser tan bueno y saber compartir, por haberme ayudado en mi carrera y sembrado en mí tanto cariño, aquí está parte de su cosecha.

A Laura Berena. Te dedico esta tesis porque tú fuiste un gran motivo para realizarla, te quiero mucho.

Lilia Beatriz a tí por enseñarme muchas cosas y ganarte mi confianza, por guiarme y ser tan buena amiga.

A mis Abuelitos por todo el cariño y la ternura que siento por ustedes.



Agradecimientos.

A Dios porque siempre está conmigo y por todo lo que me da.

Gracias Osbaldo García porque me impulsas siempre hacia adelante, por el apoyo, la paciencia y el amor que me brindas; por mantenerte a mi lado. Por compartir conmigo muchas cosas maravillosas, eres el amor de mi vida. Te Amo.

A ti Ricardo Valverde por ser el mejor amigo que tengo, soy afortunada por tenerte y lo sé, he aprendido muchas cosas a tu lado y te lo agradezco infinitamente. Te quiero muchísimo.

Luca Degetto, aunque no estés tan cerca siempre estás en mi corazón. Gracias por ayudarme a mantener tan fuerte esta amistad a pesar de la distancia y por el interés que tenías en este trabajo.

A todos mis primos, a mi sobrino Alex y a la pequeña Tania, por haber compartido con todos ustedes momentos maravillosos. Los quiero mucho.

Sayuri Watanabe por la bella amistad que me brindaste.

Navila Valdemar y Patricia Hochtrasser, a ustedes por esa niñez y adolescencia, por enseñarme el significado de la verdadera amistad, cuentan conmigo.

Al maestro José de Santiago por darnos la oportunidad de este proyecto, al maestro Daniel Manzano, por guiarnos, por la paciencia y el tiempo que ha empleado en nosotros. Gracias.

Con admiración, cariño y respeto a todos los buenos maestros que he tenido en mi vida, por formarme y ser además amigos, gracias Jorge Molina, Mauricio Rivera, Ana Luisa Zetina, Ricardo Bravo, María Elena Martínez, Beatriz Buberoff y Manuel Velázquez.

Introducción



El objetivo de esta investigación es dar una visión general de las características del Art Nouveau en Europa, para comprender esta misma corriente de arte en México. Aportando también el material fotográfico que ilustrará y reforzará los temas contenidos en la presente tesis.

En el primer capítulo mencionaremos que el Art Nouveau es un periodo artístico que duró aproximadamente quince años, (de finales del siglo XIX a principios del XX). Comenzó en Bruselas y se extendió por Europa. Fue creado con el fin de terminar con el historicismo anterior y dar movimiento a las nuevas obras, sustituyendo las líneas rectas por curvas. Es básicamente decorativo y los creadores fueron pintores, artesanos e ilustradores. Aquí mencionamos las principales características.

En el segundo capítulo hablaremos del Art Nouveau en México y de los principales edificios construidos bajo esta



influencia en nuestro país a principios del siglo XX como son el exterior del Palacio de Bellas Artes, el interior del Gran Hotel de la Ciudad de México y algunas construcciones de la colonia Roma.

En el tercer capítulo se incluye una guía de estudio y el material fotográfico para la mejor apreciación de las características del tema.

Capítulo 1



El Modernismo o Art Nouveau es un periodo artístico de unos quince años de duración que se inicia en 1890 y finaliza en los primeros años del siglo XX; es un estilo decorativo que comienza en Bruselas y se extiende en Europa. Es una nueva expresión que se libera de las antiguas corrientes de arte del "histrionismo" académico que existía. "El Art Nouveau se formó en un ambiente espiritual muy influido por los conmovionales descubrimientos de las ciencias naturales, especialmente la biología".¹

En un principio el Art Nouveau era parecido al barroco ya que utilizaba también elementos naturales como plantas, peces y moluscos pero rápidamente tomó su propia definición lejos de las corrientes antecesoras; esta nueva ornamentación era distinta a la tradicional, ya que poseía una magia en la línea, una "línea sin fin" que se extendía en largos bucles nacidos del tema vegetal y siguiendo los rasgos de las pinturas japonesas,



creando un estilo fino lleno de movimientos ondulatorios y vaivenes de suaves formas que aparecen además en los grabados, en la pintura, los muebles y en la vidriería.

Los artistas del Art Nouveau vieron su efecto tanto en el movimiento de las muchedumbres y la vida en las ciudades como en la naturaleza. Para ellos era una fuerza universal que trascendía todo. Por esta idea ellos adoptaron la curva como un símbolo gráfico del Art Nouveau.

Fue importante constatar la significación histórica de este arte nuevo lleno de líneas curvas que prelude ya al arte abstracto.



Orígenes del Art Nouveau

“Tiene su origen en el tema vegetal, y conquistó al mundo al unirse a otros temas de índole muy distinta. En sus combinaciones de simetría y asimetría, esta línea rige todos los sectores de las artes gráficas y de las artes aplicadas incluso, de la arquitectura y la pintura”.²

Los orígenes del Art Nouveau se dan en Inglaterra. De hecho, allí se desarrolló ya en el siglo XVIII un arte de extracción mística. Pero era el modernismo que en vez de ampliar los artículos de lujo, aboga por los productos fabricados en serie por los artistas y artesanos.

El líder del movimiento en Inglaterra fue William Morris, quien intentaba recuperar la armonía del arte de la edad media sin importar los cambios que debía tener el arte en su propia época. Él rechazaba las máquinas y abogaba por las actividades manuales y crea bajo ese concepto talleres en



los que no se permitían las máquinas y que por el contrario estimulaban las artesanías. Esos talleres fueron la empresa <<Guild and School of Handicraft de C.R. Ashbee (desde 1888) la Morris Marshall & Faullaner>> (desde 1961), y la <<Arts and Crafts exhibition Society>>.

El arquitecto y proyectista Charles Robert Ashbee se destaca por sus recipientes de plata con un movimiento lineal primoroso, los cuales se cuentan entre los más bellos de toda la época.

Arthur Lathenby funda los productos de la firma Liberty en 1875 por consejo de su amigo Morris, los cuales consisten en objetos de plata de una refinada sensibilidad del "Modern Style" o Art Nouveau, inglés; y el éxito de estas obras fue tal que en Italia se conocían como obras de estilo "Liberty" o "lo stilo Liberty".



“En la configuración gráfica, plana, de estos artículos, el trazado de la línea es airoso y nervudo, con raras, finas y estilizadas flores que, puestas sobre delicadísimos tallos, introducen un motivo ornamental autónomo”.³ La armonía cromática, tan fundamental en el modernismo, está lograda en imperceptibles matices, mientras la frecuente combinación de la plata con nácar esmalte azul, verde o violeta, aporta, un toque aristocrático.

El arquitecto Charles Francis Voysey (1875-1949) no abusa en sus construcciones lineales de los ornamentos, pero tiene una marcada influencia japonesa y con esto logra ser la excepción en su patria y aunque sus dibujos en tela se aproximan al Art Nouveau francés, siguen siendo típicos productos ingleses por sus colores claros.



Arthur Mackmurdo fue el principal representante de "Arts and Crafts Movement" y en 1882 contribuyó en la fundación de "Century Guild". Mackmurdo crea tapices, muebles y cortinas basándose en un minucioso estudio de la naturaleza y detalles florales de airoso porte.

Aubrey Vincent Breadsley (1872-1898), aunque sólo trabajó diez años, se hizo célebre en Europa por sus dibujos en blanco y negro. Tenía claro el concepto de la línea y la estructura. Utilizaba líneas finas y grandes masas negras para las ilustraciones de los libros. Fue muy imitado en toda Europa y otros artistas emplearon su estilo en diferentes expresiones decorativas.

Walter Crane se da a conocer por las ilustraciones de los libros de cuentos, que son calificadas como insólitas e irreales, cumpliendo con los requisitos de Art Nouveau. Una de sus obras fue "Los caballos de Neptuno".



Distribución del Art Nouveau en Europa.

En Glasgow (ciudad escocesa) se hace famoso un grupo de artistas que siguen los antecedentes de Inglaterra. Forman "el grupo de Glasgow" y lo conforman dos arquitectos: Charles Rennie Mackintosh y Hebert McNair, con sus esposas, las hermanas Frances y Margaret McDonald.

La obra de Mackintosh es muy rígida pero con ornamentos de flores acuáticas, muebles blancos y negros, objetos de adorno en colores pálidos para formar un ambiente pulcro en los salones escoceses.

Las hermanas MacDonal se caracterizan por sus ornamentaciones con figuras femeninas delgadas pero con mucho adorno, con pliegues en las ropas, flores en el pelo y en las manos, haciéndolas exquisitas, tomando parte de muebles y



revestimientos de pared y tapices en metal, mosaicos con perlas de imitación incrustadas etc.

En 1903, el grupo de Glasgow perdió importancia, pero la influencia de la arquitectura actual no se cuestiona.

En los años 90 el éxito de la nueva corriente se extendió por conjugar dos necesidades aparentemente opuestas para una buena decoración moderna que eran la inspiración naturalista y una forma ornamental de eficacia visual. En esto a los ingleses como Owen Jones y Christopher Dresser se les debe mucho por el trabajo práctico de Arts and Crafts Society (artes y oficios); pero la síntesis se produjo en todo el continente teniendo el punto de Bruselas quien recibió influencia de Inglaterra y de la pintura francesa sin dejar de contar los centros artísticos e intelectuales de Alemania.



En el continente europeo, el Art Nouveau tomó por primera vez una forma claramente definida en Bruselas, donde en 1893, Victor Horta construyó la casa del Ingeniero Tassel, ésto dio lugar a lo que después se llamaría " La línea Belga" en donde se conjuga la elegancia de las creaciones de Francia con la ingravidez arquitectónica.

Quien logró una síntesis perfecta del estilo fue otro de los principales exponentes en Bélgica. Henry Van de Velde, quien participaba activamente en la vida cultural de Bruselas, participando en exposiciones de la asociación de los veinte (fundada en 1893) las cuales reunían las obras más modernas.



"Su línea ágil y transparente, influida por el estilismo inglés se hizo más reposada. Después, para componer adornos cuya característica principal es la famosa "Línea Belga" que está libre de todo naturalismo, pero conserva al mismo tiempo su capacidad para dar testimonio de la vida".⁴

Aunque las obras de los años 90 como las del pintor y diseñador inglés Aubrey Breadsley eran quizá un poco más puras dentro de su estilo, Van de Velde tenía el éxito asegurado, debido a la calidad plástica de su visión que permitía transportar sus motivos ornamentales del plano de dos dimensiones al espacio. Van de Velde tomaría la línea del adorno como una clara expresión de fuerza que toma su energía de la persona que la ejecuta, y toma la ornamentación natural basada en una antología más profunda



con las fuerzas de la naturaleza, como son el viento, el fuego y el agua. La línea "sin fin" que caracterizaba al Art Nouveau, conquistó el mundo con sus formas que se extienden y después se recogen.

El acierto que tuvo Victor Horta en sus obras fue el haber comprendido lo estructural y los ornamentos naturales, así como haberlos aplicado a las necesidades plásticas, técnicas y materiales de construcción.

La nueva forma de construir un edificio de cuerpo amplio con toques dinámicos fue posible por el empleo de formas asimétricas llenas de movimiento, sobre las formas tradicionalmente simétricas y rígidas, combinando y logrando construcciones distintas. Además se utilizan nuevos materiales como el hierro y las transparencias del vidrio, como pasaba en los amplios espacios de la Casa del Pueblo en Bruselas.



Horta no abusó de la simetría y conseguía un equilibrio dinámico en el conjunto de la construcción de fondo y forma, construyó unos treinta edificios hasta 1902, manteniendo la misma línea de decoración, los muebles, el estuado en las paredes, el papel pintado, las lámparas, los elementos metálicos, hasta las molduras de las partes unificándolo todo, la construcción y la ambientación de éste.

Otros decoradores belgas como Paul Henkar, Gustave Serrurier y Henry Van de Velde, eran arquitectos, de ahí la influencia arquitectónica en la creación de los diseños de sus muebles.

En París se le encargan al arquitecto Héctor Guimard las entradas del metro, crear arte para un medio de transporte de masas; algo que jamás se había visto antes.



El mismo arquitecto lo bautizó como "El estilo metro" o "Estilo Guimard".

"Los tallos vegetales de bronce que sostenían lámparas eléctricas, las inscripciones, las marquesinas de vidrio, todo ésto se hizo parte integrante, aunque poco lógica, de la ciudad. Era un producto de la época, al mismo tiempo raro y completamente característico que unía a las formas nuevas más progresistas del transporte común con una imaginación de cuento de hadas".⁵

Guimard agregó a la ciudad un poco de naturaleza contrastando la masa de gentes, la rigidez de los edificios de los alrededores con la suavidad de las formas de las entradas del metro.



Otra gran obra de Guimard fue la simplificación de las formas, dominando así la influencia de los carteles franceses de este período.

Orígenes del Cartel.

Con los comienzos de una activa vida cultural y los avances científicos, se adquiere una manera más de comunicación con el cartel. Se hace más fácil porque la litografía facilita su reproducción. Dentro de los grabados, el cartel se sitúa en un lugar muy importante y se convierte en un gran aliado del Art Nouveau. Desde el siglo XVI se contaban con hojas de mano ilustradas, pero no fue hasta la segunda mitad del siglo XIX cuando se desarrolla la máxima expresión de éste, con el auge de la nueva civilización urbana.

A finales del siglo XVIII, con la creación de la litografía en colores, aparece el cartel ilustrado en las calles, y la



Jules Chéret.

reproducción en fotografía, hizo posible una producción con más calidad a un precio relativamente bajo.

La necesidad que tenía el mercado capitalista de dar a conocer sus productos de una forma rápida y atractiva, les crea la afición por las reproducciones de cuadros impresas que caracterizó el final del siglo XIX.

El primer tema al que se dedicó el cartel fue a los espectáculos como óperas, salas de teatros, de fiestas etc., donde las imágenes reemplazan en gran parte a la letra.

Jules Chéret creó las "Pin-up Girls" para las representaciones teatrales y Music Halls, con imágenes de vivos colores, fue el primer clásico del "salón de la calle moderna", y fue allí donde también nacieron los temas de Toulouse Lautrec quien fue el preferido de los parisienses.



Alfons Mucha.

"El cartel permitió al artista moderno llegar a un público más numeroso de una forma más directa, y satisfacía así una de sus mayores ambiciones: elevar el nivel cultural del pueblo".⁶

La aceptación del pueblo por este "nuevo arte" motivó al artista a mantenerse en oposición contra el gusto oficial.

Otro personaje del cartel fue un pintor y diseñador checo: Alfons Mucha, quien gracias a los carteles para Sarah Bernhardt se dio a conocer en París, y sus carteles se distinguían por no ser tan frívolos como los de Chéret.

Mucha utilizaba un formato más estrecho y vertical en colores pálidos y suaves, con ropa del tipo bizantino utilizado por las poses inmóviles de la actriz en sus representaciones más célebres.



Mucha era un gran diseñador y llenaba fácilmente los espacios con bellos ornamentos vegetales que acompañaban al único tema en sus motivos figurados que era la mujer soñadora y un poco sonámbula con un halo en forma de herradura que recordaba a la luna llena.

En los carteles del Art Nouveau, las mujeres se convierten en la manera de incitar a los transeúntes , ofreciendo todo tipo de mercancía, desde unas violetas, caramelos, hasta chocolates y bicicletas, y siempre tienen algo en común aunque su cara sea distinta.

Todas ellas tienen un tipo que invitan a la imaginación del espectador a soñar y en este plano, se interpreta la imagen sencilla como un proyecto del deseo que llega a la memoria sensual del individuo.



"De este modo, de una forma vegetativa y orgánica, han adquirido una dimensión erótica, cautivadora, que es donde se encuentra la verdadera base de la popularización del Art Nouveau".⁷

De este modo se considera la presencia del cartel como dominio mágico en la ciudad y demuestra así, la relación con el ritual colectivo, incluso en la época de las reproducciones técnicas. En Barcelona (1832-1926) el trabajo que realizó Antonio Gaudí es de los más sobresalientes; desarrollando una ornamentación vegetal, animal o mineral hasta lograr una perfección única.

"Comenzó a construir en estilo gótico, y hacia la mitad de su vida, a instancias de razones de funcionalidad constructiva, ideó formas que trascienden el Liberty para acercarse a los modos estilísticos de nuestro tiempo".⁸



Jugendstil

La nueva corriente de arte en Alemania se llamó Jugendstil y comienza en la ciudad de Munich con una exposición de tapices que realiza el escultor Hermann Odrist (1863-1927).

Otto Eckman era un gran ilustrador de la revista Pan, mientras Ernest Neuman, Ludwin Hohlwein y Thomas Theodor Heine fueron los creadores del moderno arte de los carteles que existen hasta hoy.

Austria se incorpora al Art Nouveau usando el nombre de Sezessionstil, a finales del siglo XIX recibe una influencia muy fuerte de Charles Annesley Voysey, discípulo de Mackmurdo y de Mackintosh.

Sus principales exponentes fueron Otto Wayner arquitecto (1895) Josef Hoffman y Josep Olbrich, arquitectos y diseñadores.



El Art Nouveau en Italia se da con influencia inglesa y de Viena, su máximo exponente fue Giuseppe Sommaruya (1857-1932) creando un estilo de decoración floral.

Los rasgos modernistas de la decoración de los edificios de Sullivan en E.U. están compuestas por una sencillez en su estructura, influyendo en la arquitectura de los años siguientes; mientras Luis Comfort Tiffany desarrolla sus diseños decorativos en cristal, con una gran elegancia en la silueta de sus creaciones.

Durante este siglo, la arquitectura en general se vio obligada a deslindarse de la estética clásica en que se hallaba ya que no podía manifestarse con independencia.



Cuando aparece el Art Nouveau, se marca la gran diferencia entre una construcción funcional y la arquitectura artística, formando así la dualidad entre la funcionalidad y la decoración para hacer fácil la comprensión de la arquitectura del siglo XIX.

Ahora se le pone especial atención a la fachada, haciendo que la vista principal del edificio demostrase la fortuna o el buen gusto del propietario por el arte.

El Art Nouveau unía la originalidad y la belleza a la utilidad, en una relación mutua productiva, basándose siempre en una actitud detallista y un uso fortuito de motivos naturales. Sólo así podía crearse una alternativa eficaz a los sistemas clásicos de la decoración, y se podía así aplicar este nuevo movimiento a la arquitectura.



Los artistas del Art Nouveau vieron su efecto tanto en el movimiento de las muchedumbres y la vida de las ciudades como en la naturaleza y adoptaron los diseños con curvas y líneas finas para representar así la naturaleza.

"Tras el estallido de la Primera Guerra Mundial no quedaba prácticamente ni rastro del movimiento en parte alguna". 9

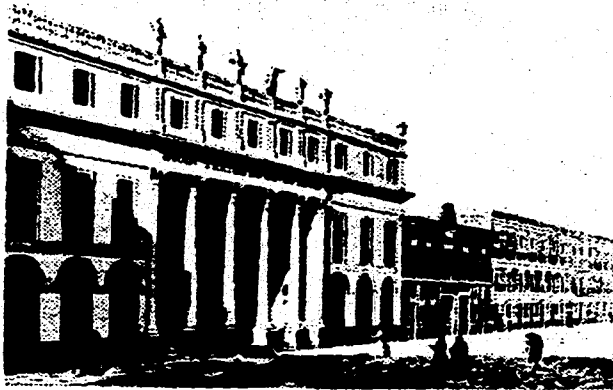
1. Petr Wittlich, Art Nouveau, 1990 p. 67
2. *ibid* p. 71.
3. Steiner Gabriele, Modernismos, 1977 p. 88
4. Peter Wittlich, *Op. Cit.*, 1990 p. 69
5. *ibid* p. 112
6. *Vid.* - Peter Wittlich *Op. Cit.* p. 114
7. *ibid* p. 118.
8. Herbert Pothorn, Guía práctica de la arquitectura, 1993, p. 108.
9. Harold Osborne, Guía del arte del siglo XX, Madrid 1990, p. 40.

Capítulo 2



Como ya se mencionó en el capítulo anterior, el Art Nouveau nace y se esparce en Europa teniendo su origen en el tema vegetal y siendo artesanos quienes creaban este arte haciéndolo en serie y creando objetos preciosos que adornaban a la sociedad de ese tiempo, llegando incluso hasta los orígenes del cartel actual. Ésta corriente de arte nace a finales del siglo XIX y principios del XX con una duración aproximada de 15 años en los cuales tiene un esparcimiento por el mundo ,alcanzando también a nuestro país.

En éste segundo capítulo se mencionarán las características arquitectónicas y decorativas de algunos edificios que son muestras de éste estilo en México como son : El Palacio de Bellas Artes, El Gran Hotel de la Ciudad de México y algunas construcciones en la colonia Roma.



Teatro de Santa Anna

Palacio de Bellas Artes:

Siendo Presidente de la República Mexicana, Antonio López Santa Anna en 1842, se coloca la primera piedra del Teatro nacional a cargo del arquitecto español, Lorenzo de la Hidalga. El proyecto además de ser un teatro, tenía un hotel anexo para los actores y artistas con una cafetería.

El Teatro estaba ubicado sobre la calle de Bolívar y tenía una capacidad para tres mil espectadores aproximadamente que disfrutaron a lo largo de los años, diversos eventos y actividades artísticas. En esta sala se escuchó por primera vez el Himno Nacional Mexicano en el año de 1854.

Anteproyecto.

Al iniciarse el siglo XX y debido a que la ciudad crecía, se creó la necesidad de cambios y se inician programas para la



modificación de obras arquitectónicas; dentro de éstas se piensa renovar el Teatro Nacional, construyendo uno nuevo tomando como base el anterior. Para este proyecto se contrata al arquitecto italiano Adamo Boari y al ingeniero mexicano Gonzalo Garita, a éste último se le asigna la tarea de buscar el terreno para la construcción del teatro y el museo de Bellas Artes; mientras el arquitecto Boari realizaba dos viajes: uno a Europa y el otro a Estados Unidos.

Como resultado del primer viaje (1901-1902) surgió el anteproyecto (estudiando los principales teatros europeos de la época) y en el segundo viaje (1903) resultó el proyecto ya justificando el proyecto arquitectónico propuesto, en 1904 se acepta el definitivo y se entregan a la Secretaría de Comunicaciones y Obras Públicas los 18 planos que lo conforman acompañados de una extensa memoria descriptiva.



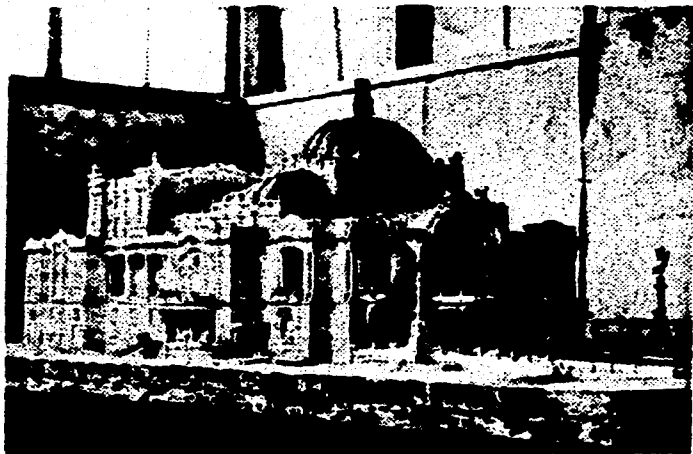
Boari para ese tiempo se queda como único responsable de la obra debido a que por algunos desacuerdos, el ingeniero Garita queda fuera del proyecto, aunque siguieron trabajando juntos en el Edificio de Correos. "En los textos de Boari que acompañan al anteproyecto (1902) y al proyecto definitivo (1904), resaltan algunas constantes que el programa arquitectónico y urbanístico porfiriano maneja, como la edificación de obras monumentales en diversos lugares de la capital, además de las ideas que el arquitecto italiano tenía sobre lo que sería su obra; un teatro moderno, digno del régimen que lo edificaría con los más modernos sistemas constructivos".¹

Se debía construir un edificio fastuoso de grandes dimensiones que fuera de acuerdo al avance de una ciudad como México, reuniendo innovaciones constructivas y decorativas que produjeran un teatro que se comparara con



antiguo plano de Adamo Boari.

los mejores del mundo. El edificio estaría rodeado de jardines dentro de su plaza y fuera de ella porque del lado occidental estaban los jardines de la Alameda; el nuevo teatro contaba con una muy buena ubicación en el llamado nuevo centro de la ciudad, ya que ocupaban el predio limitado al norte por la calle de la Mariscal (Av. Hidalgo); al sur por la calle de Santa Isabel Eje central, y por Mirador de Santa Isabel o de la Alameda (Angela Peralta) al poniente. Debido a la gran tarea y enorme responsabilidad que tenía el arquitecto Adamo Boari para la construcción de un teatro monumental, recorrió los principales teatros europeos y encontró la influencia artística del Art Nouveau y quiso tomar "la caprichosa curva creada por el humo del cigarrillo", como él la definió, aunque debía mantener también conservar las proporciones clásicas, Boari quería estar a la vanguardia hasta en los materiales, por lo que eligió el uso del acero, mármol y concreto.



Maqueta: Proyecto de Adamo Boari.

En los interiores del teatro el Art Nouveau se mantendría con la ornamentación orgánica, aplicaciones de cerámica y hierro bronceado; profusión de flores naturales y ornamentos en el vestíbulo y el hall. Estaría compuesto por dos partes; el teatro y un salón de fiestas, también tendría un restaurante y un gran hall que sustituyera el antiguo foyer. "El edificio con sus rampas y escalinatas, lleno de luz natural, flores y muchos espacios abiertos ofrecería un aspecto festivo".²

Composición.

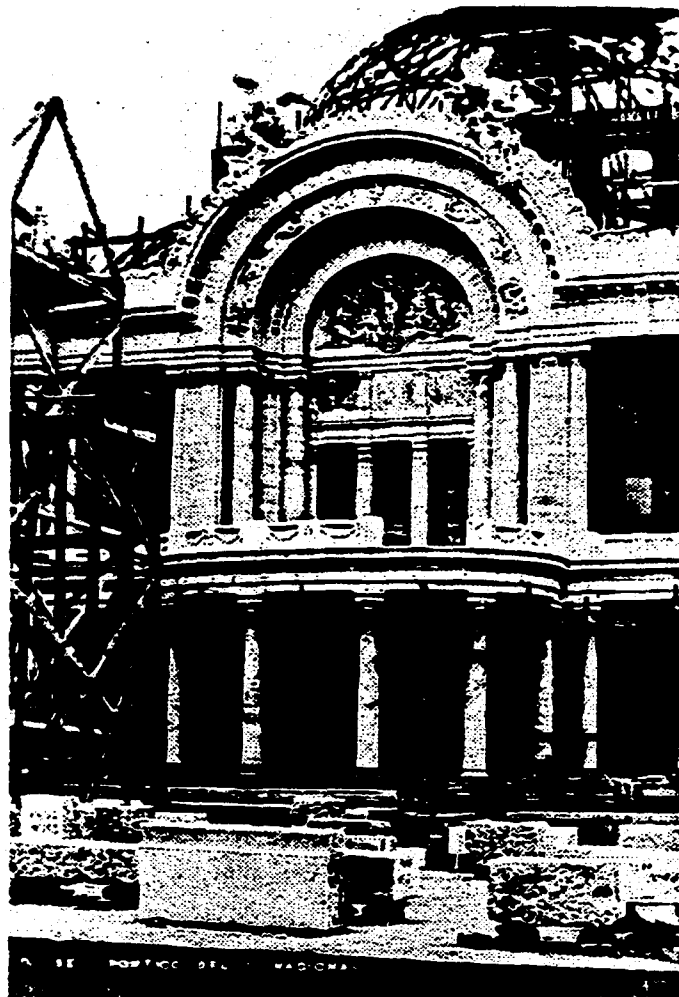
La fachada principal está compuesta por un pórtico convexo semielíptico con ocho columnas sobre el que se abre un enorme nicho con un tímpano esculpido y como remate, soluciones clásicas; se opta por una especie de archivolta adornada con esculturas componiendo la armadura de la bóveda cilíndrica que queda atrás. En las fachadas laterales



hay dos pórticos con planta semielíptica y seis columnas con dos grandes loggias o terrazas de mayor dimensión, de planta alargada y columnas dobles. En la fachada posterior se proyectó otro pórtico de servicios de planta rectangular, que da acceso al elevador para carruajes y aparatos escénicos de gran peso.

Por medio de un sistema de cúpulas se recibiría la luz natural, una al centro y dos semicúpulas de doble curvatura adosadas a su tambor que se techarían con cristales y bronce formando una especie de invernadero, dividiendo así, el edificio dejando al frente el vestíbulo, el salón de fiestas y el restaurante, encontrándose detrás, el teatro.

En el proyecto se le dá mucha importancia a la seguridad del público evitando las calderas y la calefacción para no ocasionar ningún incendio, además al escenario se le dotaría

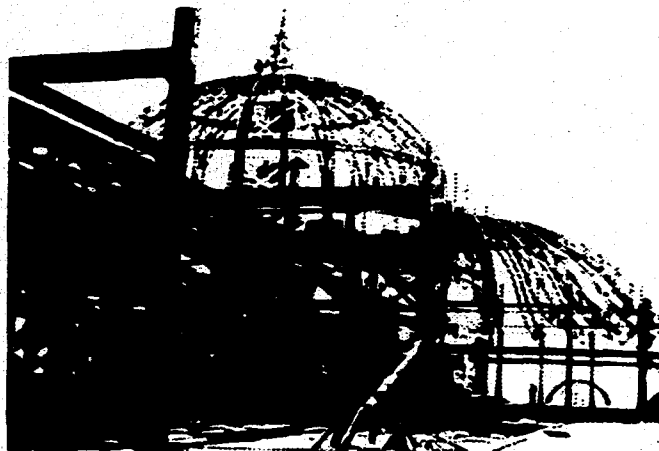


de un telón metálico (fire resistin curtain) que separara la máquina escénica de la sala de espectáculos en caso de siniestro. El presupuesto estimativo presentado por Boari para a ejecución de la obra fue de \$4,190 844 00 y el plazo para su terminación fue de cuatro años a partir de 1904.

Construcción.

El 12 de abril de 1905 el entonces Presidente de la República Mexicana Don Porfirio Díaz coloca la primera piedra del entonces nuevo Teatro Nacional.

La reconocida casa de Chicago Milliken Brothers, donde Boari había trabajado antes de llegar a México, fue la encargada de los planos, cálculos y especificaciones para la construcción desde finales de 1904 hasta 1912.



Estructura metálica de las cúpulas.

La cimentación consta de un emparrillado con relleno de concreto formando una plataforma flotante (muy usada en Chicago). La plataforma con rampas, escalinata y explanadas, ocupa una superficie de 7500 m² y su espesor es de 2.4 m .

La estructura metálica es un armazón completa de acero que soporta todos los pisos, salvo el foro y todos los techos y las paredes, fue cubierta con concreto y con mármol. los muros exteriores son de concreto de 0.44 m de espesor, llenando los espacios de las traveses y las columnas de cada piso.

El mármol con que se cubrió el basamento y los muros es del país; el que se utilizó en los elementos ornamentales de la fachada y las columnas proviene de Carrara Italia, llamado "chiaro altissimo", de éste son las 23 columnas y dos pilastras para los tres pórticos, las 27 columnas para las fachadas latera-



les en tres piezas y las dos columnas monolíticas para el pórtico de entrada de la fachada principal ideadas por Boari parecidas al orden Dórico Jónico en la envolvente de su capitel aunque con distinto trabajo en el detalle los trabajos en mármol que ornamentan las fachadas fueron hechas por las casas italianos de Carrara, Walton Goody an Cripps y la Casa de Tristornia an Henreaux entre 1907 y 1911.

El hundimiento.

En 1907 se dan los primeros indicios de hundimiento, en 1910 se solicitan informes especialistas para dar una solución efectiva; los ingenieros coincidieron en que el terreno no tenía la misma resistencia en todas partes y el exceso de presión sobre la plataforma, las fluctuaciones del agua también fueron causa del hundimiento que en 1921 había alcanzado la cota de un metro con ochenta centímetros.



Maqueta del grupo escultórico del tímpano de la fachada principal del escultor Leonardo Bistolfi.

Las Obras Escultóricas.

Los trabajos que Boari propone para el nuevo teatro se lleva a cabo entre 1907 y 1912.

Artistas italianos se encargaron de las esculturas en mármol, de Leonardo Bistolfi son las principales de la fachada como son: El tímpano del arco, La armonía (así llamada la mujer desnuda rodeada de figuras alegóricas en altorrelieve), su altura es de aproximadamente de tres metros y el ancho del bajo relieve de todo el conjunto de figuras, cerca de once metros y consta de lo siguiente: a la izquierda, el grupo llamado el beso, dos figuras femeninas y un adolescente sentado tocando la flauta; a su derecha, el grupo llamado el dolor, formado por cinco figuras y la tristeza, representado por una figura masculina.

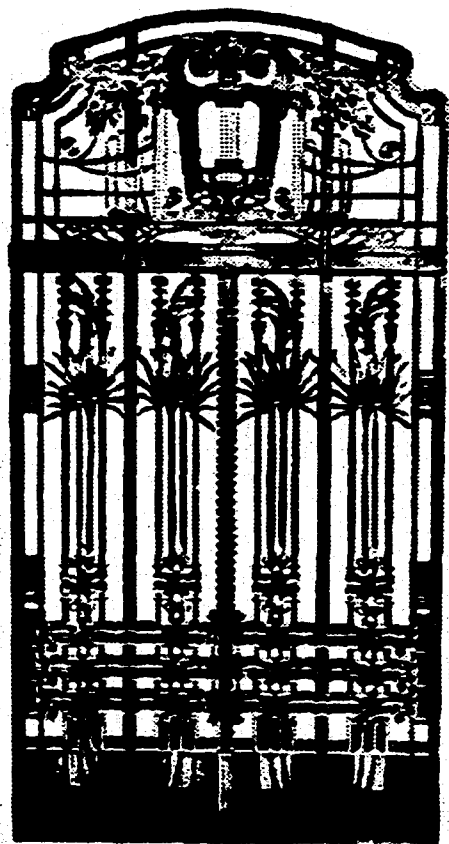


Mascarón del perfil del pórtico de la fachada principal. Escultor Gianetti Fiorenzo.

Arriba hay un arco sobre el tímpano con figuras de querubines en bajo relieve al que llamó juego de amor.

Para los rampantes del arco creó la inspiración, formado por una figura femenina en reposo y una alada que la protege. El otro, la Música, con una figura masculina en reposo y de igual actitud que la anterior figura alada.

Los trabajos de ornamentación de las fachadas, los realizó el escultor italiano Gianetti Fiorenzo, creador de ornamentos que representan la flora mexicana como la amapola, la flor de ocote, el girasol, la piña etc; los mascarones que reproducen cabezas de animales; el mono, el chivo, el perro y el coyote, además las cabezas humanas que expresan alegría, tristeza e ira, además de rostros como el de caballero águila y caballero tigre con



**Reja de hierro para las fachadas laterales,
forjada por Alessandro Mazzucotelli.**

Los trabajos de herrería para el exterior son encargados al italiano Alessandro Mazzucotelli ganador en 1908 del gran premio de Viena; Alessandro crea diez rejas de hierro forjado con una composición de tallos, hojas, palmas, serpientes y liras colocadas en los laterales del edificio.

Las rejas de los extremos fueron forjadas por el mexicano Luis Romero que elaboró 14 rejas colocadas en las ventanas del lado oriente del basamento.

El grupo de bronce que remata la cúpula fue creado por la casa Steines Arminés Ferencz, de Budapest, bajo la supervisión de el artista húngaro Geza Maroti consta de una base elíptica sobre la cual descansan cuatro grandes figuras aladas, alrededor de un motivo central rematado por el águila azteca.



Maqueta del proyecto de Maróti para la cortina

Los "pegasos" que deberían ser remates en la parte posterior, ahora en la plaza, fueron obra del escultor catalán Agustín Querol . Cada grupo, consta de un pegaso a punto de iniciar el vuelo, una figura masculina sobre el pegaso, y otra femenina bajo éste.

Interior del Teatro.

Para el interior del teatro una gran cortina metálica y de cristales opalescentes en forma de mosaico, separó el escenario del público y fue creada por los "Tiffany Studios" de Nueva York; como motivo decorativo tiene un paisaje estilizado de los volcanes mexicanos, el Popocatépetl y el Ixtaccíhuatl.

El mosaico que remata el gran arco del proscenio y el



Hungría con vidrios emplomados y bastidores de hierro con el tema del Olimpo con Apolo al centro y las nueve musas: Talhía, Urania, Polyhmnia, Erato, Terpsídnore, Klio, Kalliope, Euterpe y Melpomene. Con constantes interrupciones y después de treinta años se termina el Palacio de Bellas Artes.

“Con las luchas de independencia y la revolución en 1810 y 1910, la construcción se interrumpe drásticamente. La obra es suspendida en 1916 cuando Boari regresa a Italia. Desde 1919 hasta 1923 se hace cargo de la construcción Antonio Muñoz, quien hace varias modificaciones al proyecto de Boari, pues la sala de espectáculos resultaba pequeña, la cúpula era difícil de construir y nuevas necesidades ameritaban modificaciones. Federico Mariscal continúa las obras desde 1932 hasta 1934 en el año que al fin se inauguró. La cúpula fue construida por Roberto Álvarez Espinoza”.³



El Teatro Nacional que proyectara Boari era por lo menos tres veces mayor que el que finalmente quedó, debido a los hundimientos se fueron quitando escalinatas, adornos y esculturas, aunque "La Juventud" y "La edad viril", originalmente para el Palacio legislativo, creadas por el escultor André Allar, fueron agregadas también posteriormente.

Cuando en 1932 se reanuda las obras de terminación la ciudad ya había cambiado, sus necesidades eran ya funcionales, por lo tanto el Art Nouveau era un lujo inútil, ya no era novedad ni se usaban los grandes adornos, de ahí que el interior del teatro se haya terminado en las llamadas "artes decorativas de 1925" (Art Decó), por Federico Mariscal, cambiando por completo el proyecto original de Adamo Boari, por ser inadecuado; se amplía la sala y se dé nueva función y otros espacios y elementos; además, se pensó que el edificio no fuese solo un teatro sino que funcionara también como museo



de arte, y así en el medio punto de su fachada principal se grabó su nuevo nombre: Palacio de Bellas Artes.

Así , tal como se encuentra construida la arquitectura del edificio exterior, se concluye la obra; cubierta con cerámica, coloreada sus cúpulas y bóvedas en lugar de cristales y cambiada su silueta al suprimir los pegasos que habían de rematar los ángulos del cubo del escenario como en un principio lo proyectó Adamo Boari, aunque es de cualquier manera, una monumental pieza de museo y una de las mejores obras del Art Nouveau en México, con formas originales en las columnas, movimiento en las líneas del entablamento y la ornamentación estilizada en que entraron los mexicanismos: las serpientes, las cabezas de los caballeros águila y tigre, girasoles y flores significativas del país manteniendo un estilo lleno de belleza y una base clásica, perdida ya en su interior.



Fachada del Centro Mercantil, 1908.

Gran Hotel de la Ciudad de México

A finales del siglo XIX y de acuerdo a las necesidades de una ciudad que crecía y se desarrollaba, surgen cambios; nacen construcciones y de Europa llegan distintos estilos; bajo los que se construyen varios edificios, uno de éstos estilos, al que nos hemos dedicado, es el Art Nouveau que adornaría después un edificio importante en la ciudad "El Centro Mercantil".

"El Centro Mercantil" era un edificio con grandes tiendas y despachos. Don José de Teresa; quien era un hombre adinerado en esa época, inicia la obra en 1895 aprovechando el lugar de una vieja casa con excelente ubicación; frente al Palacio Nacional, en la Plaza de la Constitución y contraesquina del Palacio del Ayuntamiento.



Originalmente el solar fue concedido en 1525 al contador Rodrigo Albornoz. En algunas litografías y posteriormente en fotografías del siglo pasado, se puede ver una casa de dos plantas con esquina recortada y en ella un piso más que como otros edificios de su época semejaba un torreón y abajo el portal de los Agustinos.

Diseño y construcción

A cargo del diseño y construcción estuvo el ingeniero militar Daniel Garza en colaboración con el ingeniero Gonzalo Garita, éste último, habilísimo en cálculos y cimentaciones.

Se utiliza arquitectura francesa moderna en ese tiempo, bajo un estilo neogriego, bello y majestuoso, con profusión de columnas estriadas unas y lisas otras; cornizas voladas y columnas que se apoyan en el cornizamiento del primer cuerpo sostenidas debajo por estatuas de zinc y bronce que



encuentran estatuas de bronce fundidas por T. Carandente que era un representante de la industria y el comercio. Sobre ellas un segundo cuerpo, dos leones parecen proteger la entrada del edificio. otras estatuas más y jarrones decoran la fachada.

El inmueble en su exterior corresponde a la arquitectura ecléctica predominante en el siglo XIX y principios del XX, que recogió los estilos arquitectónicos del pasado lo útil, ornamental y de buen gusto, para reunirlos en nuevas formas y disposiciones. En el caso del Centro Mercantil se trató además de estar al día, pues según informa el arquitecto Israel Katzman, "Parece que fue el primer edificio en que se empleó el procedimiento llamado -de Chicago- que consistió en un emparillado de viguetas de fierro ahogado en concreto".⁴



En el interior del palacio está distribuido en 23 almacenes , cien despachos, y para el servicio de tan inmensa dependencia posee una instalación propia de alumbrado eléctrico que consta de dos motores, acoplados a los dínamos, alimentados por dos calderas de ciento cincuenta caballos de fuerza cada una; es la instalación eléctrica particular de más importancia que se conoce en México (150 lámparas de arco voltaico y 2,500 incandescentes). Provisto de elevadores es el segundo edificio más importante siguiendo al Palacio de Bellas Artes.

El centro Mercantil diluye el absurdo de su fachada con su interior concebido armoniosamente en puro Art Nouveau.

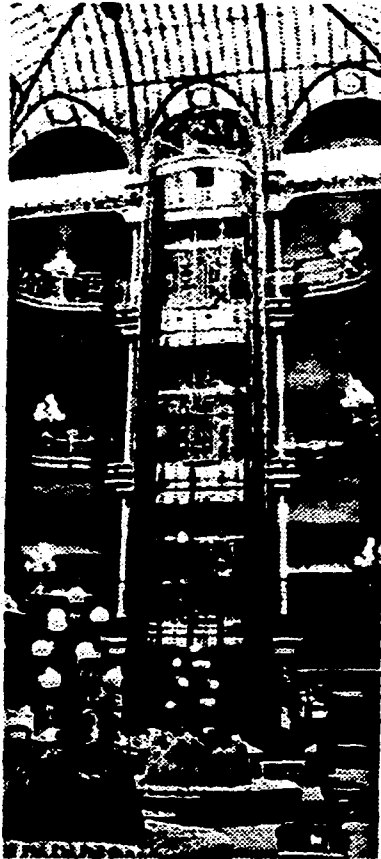
El edificio se construye con el fin de instalar en él varios negocios afines, de los cuales el más importante era el cajón de ropa ubicado en la planta baja y dos de sus pisos, y otra la ocupación total del mismo por el almacén.



Interior

Tomando en cuenta que el edificio se construye en un lapso de 4 años (1895-1899), que en 1893 apenas se había construido en Bruselas la escalera de Tassel, que Hécctor Guimard en 1899 levantaba en París la casa de departamentos en la Rue la Fontaine, y que debido al retraso con que siempre hemos recibido las influencias del exterior, cabe la duda al pensar que fuese concebido el interior en los finales del siglo pasado tal como llegó a estar, es decir dentro de la arquitectura Art Nouveau ya cuajada porque cuando se describe el edificio, siempre se habla del exterior pero no del interior que era de llamar poderosamente la atención si hubiese tenido entonces las características del nuevo estilo; sin embargo se le encuentra parecido al Printemps de París el cual en aquel entonces ya tenía una escalera semejante.

En el interior se desenvuelve un estilo contrario al del exterior que es rígido; el Art Nouveau traído de Europa invadiendo la



Elevador del lobby del Gran Hotel de la Ciudad de México

arquitectura y decoración "en el que late un sentimiento de humanidad que da su lugar a la razón y a la sin razón, que revela una libertad, que toma elementos orgánicos y los humaniza al estilizarlos para que sean ornamentales, pero no se quedó en éso; las estructuras mismas adquirieron ondulaciones increíbles y aún las techumbres, cornisas, columnas y cuánto hay, un soplo de vida y de vida nueva animó las formas arquitectónicas, antes rígidas y severas desde el advenimiento del neoclásico; el sensualismo penetró en ellas y no por profusión de elementos, sino por el movimiento que el Art Nouveau supo darles renovando todos los barroquismos anteriores y enlazándolos con el romanticismo, entendiéndolo éste, como diría Boudalaire, como la expresión más actual de lo bello".⁵

En el interior formando el techo del edificio; un plafond de lo más extraordinario; es un bello ejemplo de esa época



moderna. El enorme vitral da luz y color a la tienda; los ejes y travesaños de hierro que lo sostienen se enriquecen en el centro, donde tres óvalos se rehunden con doble faja de vidrios policromados; después de la suave curva de tres tramos en los que los dibujos de los vidrios son diferentes, baja y se apoya en el muro; éste plafond está firmado por Jacques Gruber de la escuela de Nancy, y está fechado en 1908.

En el interior el Art Nouveau lució magníficamente durante más de medio siglo. En los años cincuenta el edificio fue vendido y se pensó en derribarlo. En la prensa de la capital el 12 de abril de 1959, apareció un aviso que "por renovación total el Centro Mercantil, S.A., remata a mitad de precio su grandiosa escalera monumental en hierro forjado estilo francés, propia para residencia, sala de espectáculos, oficinas públicas etc".



Así se fué "la escalera que se desenvuelve en ondas que facilitan la subida con un rico y acaracolado barandal" como lo describió De la Maza.

Por otra parte, los elevadores iban ya camino a un lote de fierros viejos cuando la actual propietaria: Inversiones y valores de México S.A. , pudo impedir su destrucción; los amplios . Los amplios pisos se dividieron para ser cuartos de hotel, último destino del edificio para el cual se trató entonces de conservar el estilo.

Fue hasta que la actual arrendataria Provincial de Hoteles, S.A. por conducto de su presidente Don Guillermo Rocha Garza que, con el deseo de dar un servicio de calidad, encomendó la restauración de el Gran Hotel de la Ciudad de México a Don Sergio Astorga Narváez, decorador refinado, que conoce y siente el Art Nouveau, cuando el hotel presentó con decoro su bella arquitectura interior.



Sergio Astorga Narváez se encargó de quitar lo que no correspondía al estilo; destacar los elementos decorativos, dar a cada lugar el color adecuado y poner mobiliario que fuese de acuerdo con su época.

Es así como ahora, contando con los elementos que quedaron después de esa renovación total en la que fue rematado el más hermoso y rico barandal de hierro forjado que se ha visto en México, que tenemos a la vista del interior de un edificio armoniosamente concebido en puro Art Nouveau iluminado por el mejor plafond que a principios de este siglo nos llega de Francia adornando el lobby de un hotel, formando parte de un estilo decorativo traído de Europa.



Como ya se ha mencionado el fin del siglo XIX y principios del siglo XX trae consigo cambios, políticos y sociales, dentro de la ciudad surge un crecimiento y necesidad de expansión. Con influencias artísticas de otros países se crean edificios modernos y de obras públicas, como el Palacio de Bellas Artes, el edificio de correos, el palacio de Comunicaciones (hoy Museo Nacional de Arte), el Palacio Negro de Lecumberri, la Antigua Cámara de Diputados, el Instituto de Geología, hoy museo, El pabellón de exposiciones (hoy Museo Universitario del Chopo) etc. así como la creación de tres bellos e importantes monumentos que embellecen el paseo de la reforma; el monumento a Colón, el monumento a Cuauhtémoc y el ángel de la Independencia.

Colonia Roma

Con la expansión del pueblo mexicano, comienza la gran demanda de vivienda desde mediados del siglo XIX y ya para



finales de este siglo la ciudad había crecido considerablemente con las colonias; Arquitectos (1859) Santa María la Rivera 918610, Guerrero (1874), Juárez(1890) y San Rafael(1891).

En el siglo XX la ciudad contaba ya con 368 898 h y poblados como Tacubaya, la Villa de Guadalupe y Coyoacán se encontraban distantes de la ciudad.

El pueblo de la Romita estaba situado en un ángulo formado por la calzada Chapultepec y la Piedad (hoy Cuauhtémoc). las tierras eran propiedad de los señores Echegaray y Calero Sierra, y aunque estuvieron prácticamente abandonadas, se toman para fundar la colonia que llevaría el nombre del pueblito; Roma.

El Art Nouveau es aceptado en México debido a la preferencia de Porfirio Díaz por todo lo que venía de Europa en especial de



Francia y le dio amplia difusión en la época en algunas publicaciones como: La revista moderna, el semanario ilustrado, el Mexicano. la revista de México etc.

En la arquitectura de la colonia Roma tenemos bellas muestras de éste estilo, aunque las hay también en Tacubaya y Santa María.

Mencionaremos algunos ejemplos con sus respectivas características.

El inmueble habitacional que contaba con más características de este estilo era la casa que mandó construir José Luis Requena, presidente de la Compañía Editora Nacional, en la calle de Santa Veracruz No. 43. Aquí destacaban los muebles del comedor y una recámara decorada con pavorrales.



Las construcciones

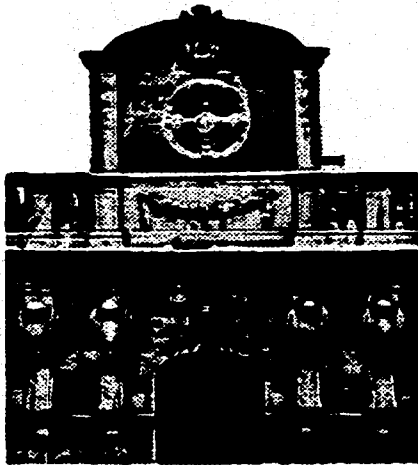
La casa ubicada en la calle de Chihuahua no. 78 , es obra de la compañía de arquitectura Prunes. En ésta casa sobresale la línea ondulante que enmarca la totalidad de las ventanas y aparece en el diseño de los cancelos y en la puerta principal como ornamento en los dinteles, una flor de cinco pétalos acompañada de ocho grandes hojas y en los balcones del primer nivel resaltan unas formas que representan tallos.



fachada de la casa de Chihuahua 78.

El edificio de la calle de Guanajuato 52 y 56 en la que el pretil está formado por flores de grandes tallos ondulados y entrelazados; las molduras también sinuosas, enmarcan casi totalmente las ventanas. los balcones son de hierro y piedra con las formas acaracoladas características de este arte.

En la misma calle pero en los números 58 y 60, se localiza otro edificio con la ornamentación basada en detalles vegetales y muy recargada.



Detalle del edificio de la calle de Guanajuato.

En el pretil se alternan los clásicos balaustres con los tableros decorados con guirnaldas y sus respectivos colgantes. En el tercer nivel, la herrería se distingue por sus pequeñas mariposas. En la porción de fachada de la esquina a la calle, hay un balcón de piedra que se destaca por su marcado estilo Nouveau; debajo de este, una cartela acompañada por varios elementos vegetales que envuelven la ventana del nivel inferior.

En la casa de Colima 145, los dinteles de las ventanas y puerta de acceso, y en los balcones abombados se muestra un estilo de la época tardía del estilo pues la ornamentación está trabajada en cemento y no en piedra como es originalmente.

En la calle de Zacatecas encontramos dos muestras del estilo; en el número 90 y en el 94. Fueron construidas en 1912 por el ingeniero Arturo Jiménez.



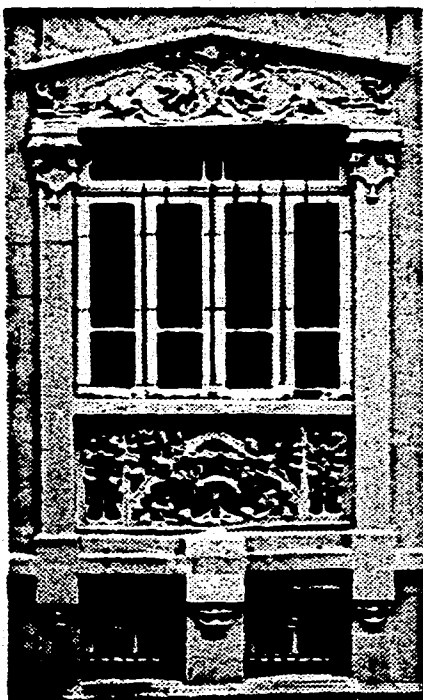
Balcón de la casa de Colima 145.



Detalle del balcón de Zacatecas 94.

En la parte superior de las ventanas hay unas gruesas molduras ondulantes con roleos en los extremos; el área definida por las molduras está adornada con grandes antefixas rodeadas de tallos, hojas y flores; estas características en Nouveau son formados a partir de esbeltos tallos, que convergen en una flor de pétalos también alargados, rodeados por hojas de acanto adornando también sus balcones.

Por último la residencia de Valladolid 100 esquina con Tabasco, construida por el arquitecto Gino Zaccagna. En los balcones de piedra se aprecia una bella ornamentación de ramos de flores y tallos entrelazados y algunas ventanas muestran en la parte superior preciosas circunferencias hechas con tallos vegetales. Las consolas del balcón que abre a la calle de Valladolid tienen ornamentos de vegetales y flores.



Balcón de Valladolid 100.

"El Art Nouveau de la colonia Roma, fue realizado no por arquitectos, sino por maestros de obras catalanes que vinieron a México a principios de siglo".⁶

-
1. La construcción del Palacio de Bellas Artes 1995 INBA p. 43
 2. El Palacio de Bellas Artes Construcción e Historia 1995 CNCA INBA p. 17
 3. Katzman Israel. La arquitectura Contemporánea Mexicana. 1963 Precedentes y desarrollo. p. 49
 4. Ibid Arquitectura del siglo XIX de México 1973
 5. Sterner Gabriel. Modernismos. Barcelona México 1977 p. 11
 6. Ibid p. 67

Capítulo 3



Imagen de uno de los carteles de Alfons Mucha.
Diapositiva no. 48.
De la diapositiva No. 1 a la 51

Guía

El Art Nouveau fue un estilo decorativo que tuvo amplia difusión en Europa occidental en las dos últimas décadas del siglo XIX y la primera del siglo XX.

El movimiento había comenzado en Bruselas en 1893 y había encendido el entusiasmo de los arquitectos jóvenes de Alemania, Austria, Francia e Italia. En España fue Gaudí su máximo expositor y a México llega a principios del siglo XX como parte de la modernidad del gran cambio que se daba en la ciudad.

Un edificio importante con características Art Nouveau, es el antiguo Teatro Nacional, ahora Palacio de Bellas Artes construido por Adamo Boari, arquitecto italiano en 1904.



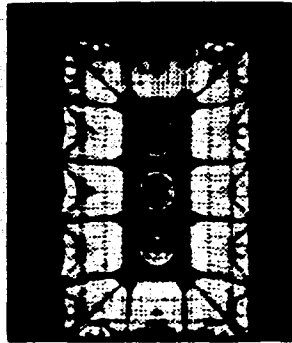
**Maqueta del Palacio de Bellas Artes.
Diapositiva no. 5. De la diapositiva no. 1 a la 51.**

El edificio guardaba proporciones clásicas con detalles Art Nouveau, con lo último de materiales y tecnología, construido con estructuras de acero, concreto y mármol, tendría que estar a la altura de los mejores teatros del mundo. Debía ser una obra fastuosa que caracterizará y mostrará el adelanto de una metrópoli como México.

Fue planeado para construirse en cuatro años a partir de 1904. Pero no fue sino hasta después de casi treinta años que se concluyera la obra.

El interior del teatro se terminó en Art Decó y es tres veces más pequeño al proyecto que comenzara Boari.

En la ciudad se construye también otro edificio con características Art Nouveau . Es el Gran Hotel de la Ciudad de México. Es construido por la necesidad de un centro mercantil.



Plafond del interior del Gran Hotel de la ciudad de México. Diapositiva no. 1. De la diapositiva 1 a la 31.

Se planeó un edificio con espacios para tiendas, bodegas y despachos en 1895, utilizando en el exterior un estilo neogriego con columnas estriadas, combinadas con lisas, con estatuas de zinc y de bronce y cornizas voladas. El interior es adornado por el nuevo estilo traído de Europa.

La característica más importante del Gran Hotel de la Ciudad de México es el plafond que forma el techo del edificio, firmado por Jacques Gruber de la escuela de Nancy, fechado en 1908.



Detalle de la calle de Zacatecas. Diapositiva no. 31.

Debido al crecimiento de la ciudad nace la colonia Roma, en la que encontramos influencia de la arquitectura europea, incluyendo algunas construcciones en Art Nouveau.



- 0 Objetos decorativos Art Nouveau
- 1 Lalique. Joyería
- 2 Víctor Horta. Escalera de Tassel
- 3 Van de Velde. Escritorio
- 4 Antonio Gaudí. Guel Palace
- 5 Antonio Gaudí. Casa Tatló
- 6 Jim Olbrich. Platería
- 7 K. Mosser. Jener Box
- 8 Gustav Klimt.
- 9 Alfons Mucha. Brasalete
- 10 Alfons Mucha. Mujer con margarita
- 11 Louis Sullivan. Studio Art Institut
- 12 Louis Sullivan. detalle de la decoración de la
entrada Pirie Scott & Co. Chicago
- 13 Bradley. The American Chap Book
- 14 Bradley. The Chap Book
- 15 Tiffany. Mesa de noche con libélula
- 16 Vidrierías Loetz Klástersky Bohemia, Vaso
- 17 Tiffani. Oister boy, ventana con vitral
- 18 Giuseppe Somaruga. Castiglioni Palace Milán 1903



- 33 Héctor Guimard. entrada a la estación del metro de París
- 34 Gustav Klimt. Virgen 1913
- 35 Alfons Mucha. Princesa Kasinta
- 36 Jules Lairotte. inmueble 1901
- 37 Jules Cheret. Teatre del Opera, carnaval 1892
- 38 Berthon Paul. Lemitage 1897
- 39 Jules Cheret. Quinina Dubonet 1895
- 40 Ramón Casas. Anís del mono 1898, Barcelona
- 41 Eugene Grasset. Encre Marquet 1892
- 42 Lelée Leopold. Folies Bergère 1900
- 43 Alfons Mucha. Gismonda Sara 1894
- 44 Alexandre Jules Grun. La Cigale Général 1899
- 45 Misti (seudónimo). Le Petit Chat 1899
- 46 Alfons Mucha. Mónaco Montecarlo 1897
- 47 Alfons Mucha. Exposition de Salon del Cent 1896
- 48 Alfons Mucha. La trappistine 1898
- 49 Théophile Alexandre Steilen. Lait pur stérilisé de la Vingeanne
- 50 Jules Cheret. Les Petits Croisés



- 1 Teatro Nacional fachada lateral. Proyecto
- 2 Teatro Nacional. Fachada principal, mayo de 1903.
Proyecto
- 3 Cúpula. Proyecto
- 4 Palacio de Bellas Artes. fachada principal
- 5 Teatro Nacional. Maqueta
- 6 Estructura metálica de las cúpulas. 1907
- 7 Reja del vestíbulo
- 8 Reja del vestíbulo
- 9 Parte superior de la reja
- 10 Reja con adorno de palmas. Luis Romero
- 11 Rejas ventanas del basamento de las fachadas laterales
- 12 Reja. Luis Romero
- 13 Reja del basamento
- 14 Reja Ventana
- 15 Reja lateral
- 16 Reja
- 17 Grupo escultórico del tímpano de la fachada principal. Leonardo Bistolfi



- 18 Palacio de Bellas Artes. Timpano de la fachada principal
- 19 Grupo escultórico llamado "La música"
- 20 Grupo escultórico llamado "La inspiración"
- 21 Mascarón
- 22 Caballero águila
- 23 caballero águila en uno de los balcones de las fachadas principal y laterales
- 24 Caballero tigre
- 25 Caballero tigre en uno de los balcones
- 26 Máscaras. Parte superior de la entrada principal
- 27 Mascarón para el pretil del pórtico de la fachada principal
- 28 Modelo de yeso de un capitel sencillo de pilastra
- 29 Capitel de las columnas de mármol del pórtico principal
- 30 Maqueta de uno de los florones del pretil sobre la cornisa principal. Gianetti Fiorenzo
- 31 Florones de la archivolta de la fachada principal
- 32 Modelo de articulación con columna, pilastra, media columna, entablamento y cornisa



- 33 Modelo para el decorado interior. Motivo . Gezá
Maróti
- 34 Remate de la cúpula
- 35 Palacio de Bellas Artes. Vista superior del frente
- 36 Palacio de Bellas Artes. lado izquierdo
- 37 " " " " " derecho
- 38 Lateral izquierdo. Vista
- 39 Medio Lateral izquierdo. Vista
- 40 Parte trasera del lado izquierdo
- 41 Medio lateral derecho
- 42 Parte trasera lado derecho
- 43 Mascarones parte superior
- 44 Capiteies de media columna y pilastra
- 45 Querubines de la archivolta de la fachada.
- 46 Querubines de la archivolta de la fachada
principal del grupo llamado "juego de amor" de
Leonardo Bistolfi
- 47 Querubines de la archivolta de la fachada
- 48 "La juventud"



49 "La juventud" originalmente para el Palacio Legislativo. Escultor André Allar

50 "La edad viril"

51 "La edad viril". Escultor André Allar



- 1 Vitral policromado en el plafón del antiguo Centro Mercantil, hoy Gran Hotel de la ciudad de México
- 2 Vitral estilo Art Nouveau
- 3 Óvalo de la parte central
- 4 Detalle
- 5 Esquina del Vitral
- 6 Detalle
- 7 Detalle
- 8 Detalle
- 9 Detalle
- 10 Balcón superior
- 11 Elevador
- 12 Detalle de las flores del elevador
- 13 Vitrales en el lobby del hotel
- 14 Escalera
- 15 Vitral en el lobby del hotel
- 16 Sillones, lámpara y mesa. Decoración Art Nouveau interior del hotel
- 17 Lámpara
- 18 Lámpara del lobby



- 19 Jaula con vitral estilo Art Nouveau
- 20 Lámpara, decoración del lobby
- 21 Lámpara de pared
- 22 Lámpara en el techo del lobby
- 23 Parte superior de la jaula formado por un vitral
- 24 Fotografía de la antigua Colonia Roma
- 25 Vista de la antigua Colonia Roma
- 26 Antigua avenida de Colonia Roma
- 27 Fachada de la casa de Chihuahua 78
- 28 Edificio del cruce de las calles de Guanajuato y Mérida. Detalles de los balcones
- 29 Edificio de la calle de Guanajuato
- 30 Casa en la calle de Colima 145
- 31 Casas ubicadas en la calle de Zacatecas 90 y 94



Bitácora

Para la realización de las tomas fotográficas, utilicé dos tipos de cámara; una EOS 1000 F con un lente zoom 28-70 mm y una Canon AE1 50 mm y película Ecktacrome iso 100.

En las fotografías del Palacio de Bellas Artes utilicé luz de día y busqué los ángulos que permitieran apreciar las características Art Nouveau que se encontraban en la herrería y en los detalles de las esculturas para las que utilizaba el zoom. Completé las imágenes con ilustraciones de libros referentes al tema.

En las tomas de el Gran Hotel tuve problemas debido a que la luz fue insuficiente. A pesar de haberlas repetido y utilizado un flash, las imágenes resultaron oscuras. Completé la información gráfica con fotografías de libros de la ENAP.



Conclusión

Esta investigación se realizó con el fin de dar a conocer las características de esta corriente artística que comenzó como un fenómeno insólito que se manifestó esencialmente lo decorativo y que caracterizó el fin del siglo XIX; la mayoría de los creadores de objetos ornamentales y diseñadores que contribuyeron al renacimiento de las artes decorativas eran al mismo tiempo pintores y grabadores ; naturalistas dotando de un estilo moderno a su época tanto en Europa como en México.

Se pretende que la información contenida en esta tesis sirva como medio de consulta y apoyo tanto en el contenido escrito como visual de las diapositivas que lo componen.



Este trabajo se realizó como una aportación a la Escuela Nacional de Artes Plásticas para dar a conocer la importancia de esta corriente artística en nuestro país y como parte de nuestra cultura, herencia de Europa en México.

Fechas significativas del Art Nouveau

1883 Primeras cristalerías de Gallé en Nancy.

1884 Gaudí empieza a trabajar en la sagrada familia de Barcelona.

1886 Walter Crane, impulsado por William Morris, crea la Arts and Crafts Society.



- 1888** en Europa se publican colecciones de grabados decorativos japoneses.
- 1889** Cerámica de Gauguín. Primeros contactos con los Nabís.
- 1892** Horta inicia la construcción de la casa Tassel en Bruselas.
- 1893** Carteles de Toulouse Lautrec para el Moulin Ruge.
- 1894** Beardsley ilustra Salomé, de Oscar Wilde.
- 1895** Van de Velde construye, amuebla y decora su casa en Bruselas, carteles de Mucha para Sarah Bernhard.
- 1896** en Munich se funda la revista *Jugen* (*Jugendstil*), decoraciones de Obrist ornamentos y muebles de Eckmann
- 1897** Fundación en Viena del grupo *Sezession* (Olbrich, Hoffmann y Klint). Mackintosh inicia la construcción del Institute of the Fine Arts de Glasgow.
- 1898** Guimard, edifica el Castel Bérange, primera manifestación arquitectónica en París del Art Nouveau (que en Francia se conocerá por *Modern Style*). Joyas de



Lalique, ilustraciones, muebles y ornamentos de Grasset.

1899 Muebles de Horta, Van de Velde y Mackintosh. Lámparas y objetos de Tiffany.

1900 Pabellón del Art Nouveau en la exposición universal.
Guimard construye los accesos al metro de París.

1901 Se constituye oficialmente la École de Nancy, bajo la presidencia de Gayé.

1902 Van de Velde es nombrado consejero artístico del ducado de Weimar.

1904 Se entregan los primeros planos del nuevo Teatro Nacional, por Adamo Boari en México.



Bibliografía

Amaya, Mario,

Art Nouveau, 1966,

London, Ed. Estudio Crista, 168p.

Champgneulle, Bernard,

Enciclopedia del Modernismo, 1981,

Barcelona, Ed. Polígrafa, 288p.

Duchamp, Marcel,

Textos Art Nouveau, 1968,

México , Ed. Era. 69p.

Duncan, John,

Art Nouveau, 1942,

New York, Ed. Alastar 216p.



El Palacio de Bellas Artes Construcción e Historia, 1985,
México, Ed. Mar y Tierra, CNCA INBA. 52p.

Fernández, Justino,
Arte en México. Historia siglo XX, 1933,
México, José Porrúa e hijos, 473 p.

Fernández, Justino,
El hombre, estética del Arte Moderno y Contemporáneo,
1962, México, Instituto de Investigaciones Estéticas, UNAM, Ed.
Porrúa, 362p.

Fernández, Justino,
Arte Moderno Contemporáneo en México, 1952,
México, UNAM Instituto de Investigaciones Estéticas, Ed.
Porrúa, 521p.

ESTA TESIS NO DEBE
SALIR DE LA BIBLIOTECA



Giovani, Fanelli,

El Diseño Art Nouveau, 1982,

Barcelona, Ed. Gustavo Gili, S. A. 82 p.

Grasset, Eugene,

Art Nouveau Diseños Florales, 1990,

Madrid, Ed. Libsa, 25 p.

Hermann, Schardt,

El arte del Poster París 1900, 1990,

Madrid, Ed Libsa , 80 p.

Katzman, Israel,

La arquitectura contemporánea mexicana, 1963,

México, SEP, INAH, 205p.



La Construcción del Palacio de Bellas Artes, 1995,
México, INBA, Ed. Siglo XXI , 395p.

Mucha Alphonse, Marie,
Art Nouveau Diseños Florales ,1939,
New York, Ed. Dover 60 p.

Osborne, Harold,
Guía del Arte del siglo XX, 1990
México, Ed. Fondo de Cultura económica, 380p.

Pothom, Herbert,
Guía práctica de la arquitectura, 1980,
Madrid, Ed. Anaya S.A. 190 p.



Schmutzler, Robert.

El Modernismo, 1982.

Madrid , Ed. Alianza Reforma 209p.

Tavares López, Edgar,

Colonia Roma, 1995,

México, Ed. Cíño 187p.

Wittlich, Peter,

Art Nouveau: pintura, grabado, escultura, arquitectura; artes

aplicadas, 1990, Madrid, Ed. Libsa 206p.