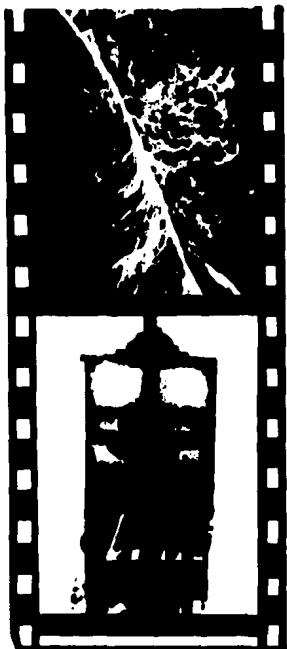


870131

15
1ej

LOS EFECTOS ESPECIALES DE LA IMAGEN FOTOGRAFICA EN EL DISEÑO GRAFICO



ARQ. y Ma. GUILLERMO DE LA TORRE
DIRECTOR
ESCUELA DE ARTES PLASTICAS

ARQ. GUILLERMO DE LA TORRE
PRESIDENTE DE LA COMISION
REVISORA DE TESIS



Tesis profesional que para obtener el título de:
Licenciado en Diseño Gráfico

Presenta:

JULIANA RIOS TORRE

TESIS CON
FALLA DE ORIGEN

UNIVERSIDAD AUTONOMA DE GUADALAJARA
Incorporada a la Universidad Nacional Autónoma de México.

Escuela de Artes Plásticas



1986



Universidad Nacional
Autónoma de México



UNAM – Dirección General de Bibliotecas Tesis Digitales Restricciones de uso

DERECHOS RESERVADOS © PROHIBIDA SU REPRODUCCIÓN TOTAL O PARCIAL

Todo el material contenido en esta tesis está protegido por la Ley Federal del Derecho de Autor (LFDA) de los Estados Unidos Mexicanos (México).

El uso de imágenes, fragmentos de videos, y demás material que sea objeto de protección de los derechos de autor, será exclusivamente para fines educativos e informativos y deberá citar la fuente donde la obtuvo mencionando el autor o autores. Cualquier uso distinto como el lucro, reproducción, edición o modificación, será perseguido y sancionado por el respectivo titular de los Derechos de Autor.

INDICE

LOS EFECTOS ESPECIALES DE LA IMAGEN FOTOGRAFICA EN EL DISEÑO GRAFICO

PROLOGO 3

CAPITULO I

EFECTOS ESPECIALES/Generalidades 5

a) Fotogramas	6
b) Fotomontaje	8
c) Temas abstractos	12
d) Tramas	14
e) Panoramas	16
f) Separación de tonos	18
g) Solarización	20
h) Color a partir del blanco y negro	22
i) Efectos con diapositivas	24
j) Barridos	26

CAPITULO II

EQUIPO ESPECIAL PARA EFECTOS CREATIVOS 29

a) El flash	30
b) Los objetivos	32
c) Lentes	34
d) Filtros	36

CAPITULO III

EL DISEÑO GRAFICO Y LOS EFECTOS ESPECIALES 39

a) La fotografía como imagen significativa	40
b) Diseño y fotografía	42
c) Efecto especial y publicidad	43
d) La agenda	45

CAPITULO IV

CONCLUSIONES 51

- Análisis de la investigación	52
--------------------------------------	----

CAPITULO V

PROPOSICION Y DESARROLLO DEL DISEÑO 53

a) Diseño de la agenda fotográfica	54
b) Análisis del diseño	56
c) Bocetos de las fotografías	59
d) Presentación final	64

BIBLIOGRAFIA 79

PROLOGO

LOS EFECTOS ESPECIALES DE LA IMAGEN FOTOGRAFICA EN EL DISEÑO GRAFICO

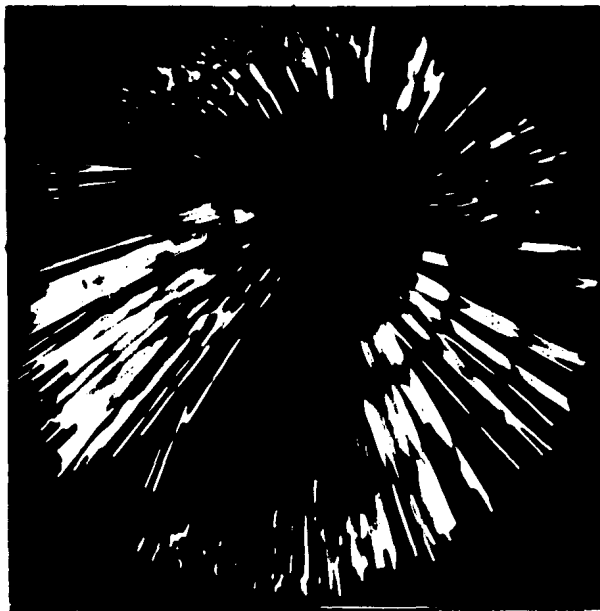
JUSTIFICACION DEL TEMA

Los efectos especiales viene a ser un tema demasiado amplio. Lo que yo pretendo al presentarlo, es no sólo exponer los efectos posibles de realizar dentro de la fotografía; más importante aún es el dar al diseñador los elementos básicos en éste campo, para que él mismo los conozca y aprenda a utilizarlos de acuerdo a su creatividad.

Es común que las fotografías especiales las realice un fotógrafo experimentado, pero es necesario que el diseñador tenga los suficientes conocimientos en la materia para lograr una mejor comunicación con el fotógrafo.

Destacaré también el papel que juegan los efectos especiales dentro de la publicidad, así como los elementos básicos que se tomarán en cuenta para el logro de una buena imagen.

Finalmente presento una aplicación de diversos efectos especiales, sólo como una pequeña muestra de lo que es posible realizar; demostrando que aunque se cuente con pocos instrumentos, lo principal es la IMAGINACION.



Capítulo I

EFECTOS ESPECIALES/ GENERALIDADES

Si nos desviamos de las reglas normales de la fotografía obtendremos imágenes distorsionadas. Esto puede ser tanto en las formas, así como en los tonos, la claridad, el color, etc....

Una desviación radical puede hacer de la imagen una reproducción indescifrable del sujeto. Aquí es donde inician los efectos especiales, su máxima contribución.

Describiré a continuación sólo efectos mayormente utilizados, ya que dentro de éste campo existe una amplia variedad.

a.- Fotogramas

Durante mi investigación encontré algunas técnicas un tanto difíciles y otras tan sencillas que no es necesario contar con un equipo especial. Tal es el caso de los fotogramas, estos resultan interesantes y prácticos. Todo el trabajo se realiza dentro del laboratorio; siendo únicamente necesario para esto una hoja de papel sensible; revelador, y unas cubetas, así como objetos opacos de los que se obtengan contornos interesantes.

He observado que existen diversos tipos de fotograma Marcel Natkin los clasifica de la siguiente forma.

FOTOGRAMAS POR CONTACTO

Sobre una superficie sensible, se ponen uno o varios objetos preferentemente de forma plana; se dirige la luz hacia estos, para que las partes expuestas de la superficie sensible se hagan negras. Quedando sin impresionar las partes protegidas.

FOTOGRAMAS POR AMPLIACION

Se colocan formas pequeñas recortadas en el lugar del negativo dentro de la ampliadora. Las imágenes proyectadas sobre la superficie sensible darán lugar a contornos imprecisos, pero con mayor variedad de tonos.



POR ILUMINACION COMBINADA

Se van a combinar la iluminación vertical de la ampliadora con la de una lámpara puesta a un lado, eligiendo los objetos de diferente opacidad para que cada uno de estos proyecte una sombra de diferente intensidad.

FOTOGRAMAS CON RESERVA

Unas hojas de papel negro son las que constituyen las reservas, con estas se recortan las formas necesarias, correspondiendo cada una de ellas a un valor de gris del fotograma. El valor gris va a obtenerse de acuerdo a los tiempos de exposición que se le dará a cada objeto en particular, cubriendo la zona que lo vaya requiriendo. He visto que este sistema tiene muchas aplicaciones dentro de la publicidad, en otro capítulo menciono algunos ejemplos de ello.

REPRODUCCIONES

Por medio de un fotograma también se obtendrá la reproducción de manuscritos o documentos siempre que una de las caras del documento esté en blanco. ¿Cómo es esto? El documento se aplica sobre la hoja sensible y se proyecta luz desde arriba. La luz pasa por las partes blancas, y los negros detienen los rayos luminosos. Ya revelado, se tendrá el negativo del documento, del que haciendo otra inversión se obtendrá el positivo por contacto.



b.- Fotomontaje

Esta técnica no la podría yo clasificar dentro de las sencillas o las complicadas. Esto va a depender del trabajo que se quiera realizar; pero es necesario tener un buen dominio de la técnica fotográfica y esto sólo se logra con la experiencia.

Puedo decir que estas composiciones son un tanto fantasiosas por lo que tienden a llamar la atención con mayor facilidad. Es por eso que en la actualidad el fotomontaje se utiliza bastante para fines publicitarios.

Algunos autores designan con el título de "Fotomontaje" tanto al corte y pegado de pruebas fotográficas, como al negativo obtenido por sobreimpresión de varias exposiciones al momento de la toma.

Enseguida presento algunos de éstos tipos.

FOTOMONTAJE CON RECORTES

Este es el sistema más sencillo en fotomontaje, y consiste en recortar unas pruebas para pegarlas después sobre un fondo fotográfico. Tanto el recorte, como el pegado se hacen cuidadosamente para que la fotografía no resulte demasiado artificial. Enseguida se procede a tomar la fotografía de la combinación obtenida.

El fotomontaje con recortes tiene sus limitaciones; ya que no se pueden lograr contornos difusos de las imágenes.





Realización de un fotomontaje con recortes



IMÁGENES MÚLTIPLES

Es posible obtener 2 ó mas exposiciones de una misma persona u objeto en una sola foto. Esto se logra en el cuarto oscuro, exponiendo a la luz las veces que sea necesario el mismo negativo. La copia se reservará cuidadosamente durante cada exposición para evitar la sobreexposición o también puede ser al momento de tomar la fotografía, para que la película no se deslize, se gira un poco el botón de rebobinado para tensarla, se sostiene y se realizan las operaciones necesarias para obtener lo deseado en un mismo negativo. Esta segunda forma considero que tiene mayor mérito.

SUPERPOSICION CON RESERVA

En lugar de negativos se puede también combinar un negativo y un fotograma. Esto es cuando por ejemplo queramos combinar una imagen con letras, estas se recortan manteniéndolas en posición con una placa de cristal. De acuerdo al tiempo que se de en cada exposición será el valor de los tonos.

IMÁGENES FANTASMGORICAS

Algunos editores como Dae Cover dicen que: "La transformación de algo o alguien en figura fantasma, se obtiene bajo una prolongada exposición. Se podrán realizar dos tomas de la misma escena de manera que aparezca la figura sólo en una de ellas. O si no, realizar variadas exposiciones en diferente lugar en cada una."

Para obtener estas imágenes, es necesaria una iluminación tenue, película poco sensible y una abertura pequeña.

ALTERACION DE LAS PROPORCIONES

Cuando se fotografía una imagen, las tres dimensiones se reducen a dos, por lo que es necesario para el observador algo para comparar el tamaño de los objetos. Los convencionalismos visuales podrán aprovecharse para crear un efecto diferente.

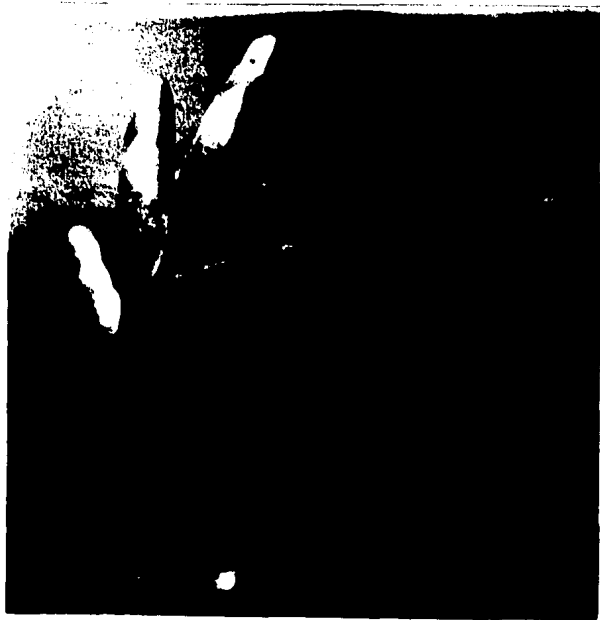
Esta técnica consiste en simular que unos objetos próximos se encuentran junto a otros lejanos. En fotografía esto será difícil debido a que se necesita una gran profundidad de campo. Para esto los expertos en la materia recomiendan: utilizar un gran angular de 28 mm. o menos, con la menor abertura posible con una escena muy luminosa y película de gran sensibilidad



EXPOSICIONES CON MOTOR

Algunos accesorios ayudan en las exposiciones múltiples. El más usual es el llamado motor de arrastre, un aparato que se une a la base de muchas cámaras réflex de 35 mm. Su fin principal es el de armar el obturador al mismo tiempo de manera que se pueda volver a disparar enseguida.

Para estas exposiciones es necesario oprimir el botón de rebobinado como en las imágenes múltiples sin motor.



Exposiciones con motor

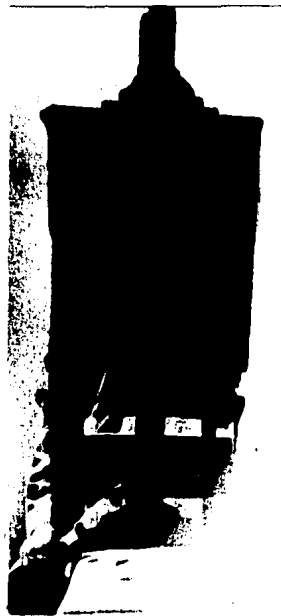


Imagen fantasma

Alteración de las proporciones

c.- Temas Abstractos

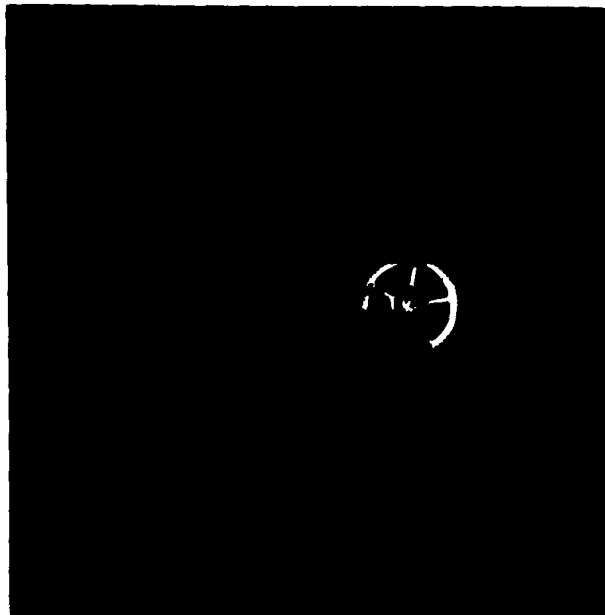
Para este tipo de fotografía, no existen más límites que los de la imaginación y los medios, por supuesto.

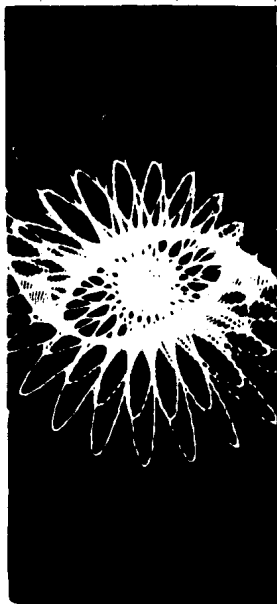
Puede haber efectos de agua, de humo, de movimiento pendular, composiciones de sombras y luces, etc...

FOTOGRAFIAR CON LUZ NEGRA

La longitud de onda ultravioleta, es un poco menor que la de azul-violeta y no se puede ver. Sin embargo tiene un efecto visible: hace que las materias fluorescentes brillen en la oscuridad. La técnica para fotografiar este fenómeno, conocido también con el nombre de "fluorescente", no es complicada produciendo efectos bellos y misteriosos.

Esta fotografía se realiza en habitaciones oscuras, siendo la única fuente de iluminación la luz negra; la cual estará colocada muy cercana al objeto que se desea fotografiar, cuidando que haya uniformidad en la iluminación. Para regular la cantidad y dirección de la luz, se fijan reflectores de aluminio sobre los tubos de luz. Se utiliza película para luz de día muy sensible, con trípode y una exposición relativamente larga.





FISIOGRAMAS

Los fisiogramas son trazos simétricos originados por una luz pequeña, pendiente de una cuerda que se balancea como un péndulo. Estos se realizan en habitaciones completamente oscuras. Como fuente de luz se emplea una linterna de tamaño pequeño o mediano que emita solo un rayo de luz mínimo; dicha linterna se cuelga en el techo por medio de un hilo negro aproximadamente a 1.5 m. de longitud.

La cámara, estará en el suelo dirigida hacia el techo con el obturador abierto cuando el péndulo se haga girar.

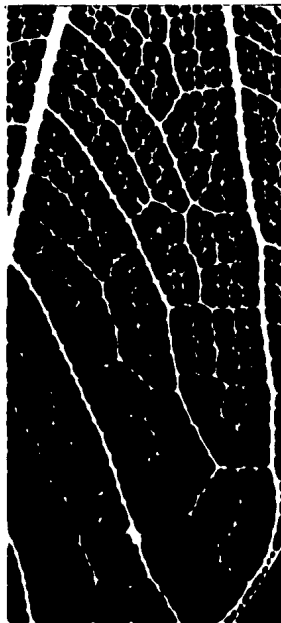
No es bueno registrar demasiadas oscilaciones, pues resultaría una mancha confusa, ni muy pocas, ya que resultaría un diseño pobre. Para que el diseño sea armónico, se relaciona directamente con la forma de suspender el péndulo.

NEGATIVOS NATURALES

Muchos temas naturales se prestan a ser ampliados como si fueran negativos: hojas, plumas, alas de libélula, rajás muy finas de fruta o verdura, etc.

Los mejores resultados se obtienen con papel de alto contraste, ya que en estos temas son poco contrastados.

Este tipo de fotografías se considera dentro de los temas abstractos, porque se pueden lograr efectos interesantes y ser combinados o utilizados de acuerdo a la imaginación.



El ala de una libélula es utilizada como negativo natural

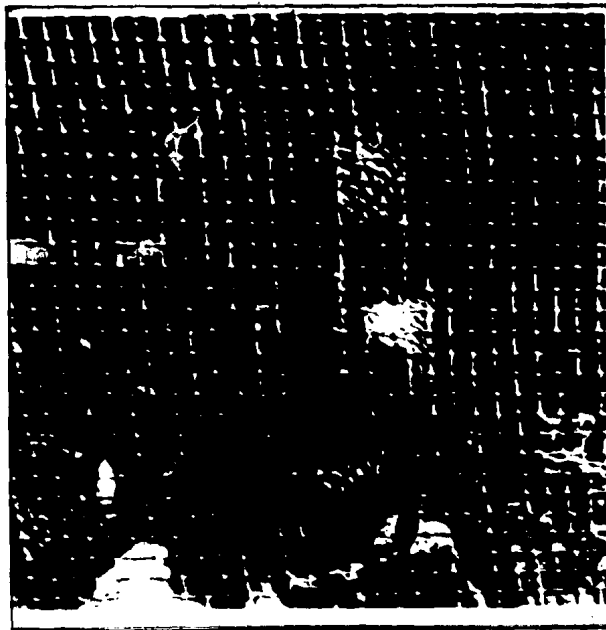
d.- Tramas

Este sistema consiste en interponer una trama entre el negativo y el papel sensible. Es un sistema muy antiguo y se pueden obtener efectos interesantes y modernos.

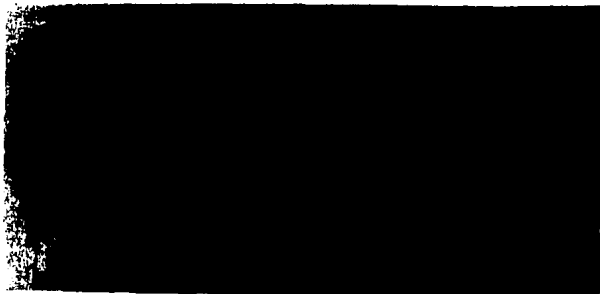
En el comercio se encuentran gran variedad de tramas, que podrán utilizarse solas o combinadas. Se pueden también utilizar como tramas diferentes texturas como: una maya o un trozo de media.

Se pueden hacer tramas también, fotografiando un fondo con detalles interesantes, una superficie granulosa, la estructura de un cuero o de una madera y otras más. El negativo, muy transparente, se superpone al de la imagen que se deba tramar. En este caso se va a hacer por medio de la superposición, ya mencionada anteriormente.

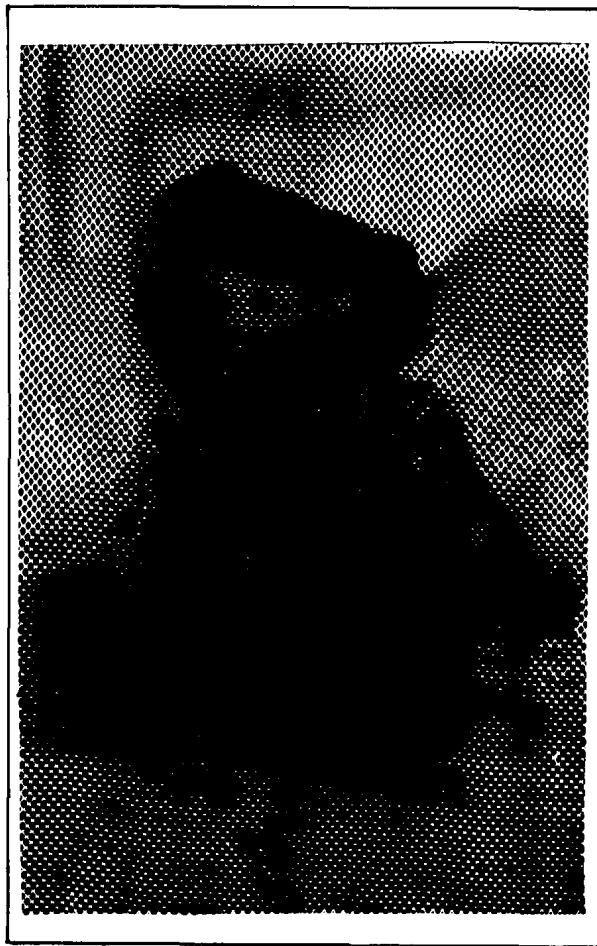
Todas las tramas al momento de imprimir, tendrán que estar ligeramente desenfocadas.



Una puerta de maíz se utilizó como trama



diversos tipos de tramas

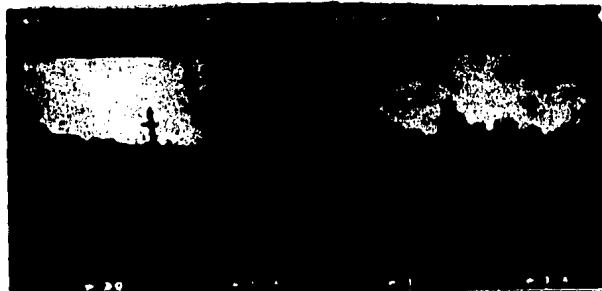


e.- Panoramas

Hay ocasiones en que nos encontramos con escenas que sólo pueden ser fotografiadas con una toma panorámica. Existen en el mercado varias cámaras ya preparadas para este tipo de tomas, recargadas con una banda larga de película. Pero también este efecto se puede obtener con una cámara de 35 mm utilizando varios procedimientos; como el de fotografiar el panorama por partes y pegar las fotos, cuidando que no se vea la línea de unión entre éstas, que la perspectiva sea idéntica y que la densidad de las fotos sea también igual. Cuando los detalles no se consiguen, la panorámica no parecerá una sola foto y se perderá gran parte del efecto. Cesco Ciapanna asegura. "Las mejores panorámicas se realizan con trípode, algunos de ellos están provistos de una cabeza panorámica, que permite girar la cámara fotográfica o el tomavistas sin variar la inclinación."

Cuando no se utiliza trípode es conveniente tomar en cuenta lo siguiente:

- 1)- No inclinar la cámara para evitar deformaciones en trapecio que impiden la unión exacta de las fotos.
- 2)- Tomar las fotografías de modo que las imágenes se superpongan ligeramente, tomando puntos de referencia para evitar "vacíos".
- 3)- Las distintas fotografías deberán realizarse con la misma exposición, ya que es importante que exista la misma calidad de tonos.



LA CÁMARA PANORÁMICA

Estas son un tipo de cámaras especiales en las que el objetivo gira sobre su propio eje durante la exposición abarcando todo el panorama que se desea fotografiar. El giro que realiza la cámara es de 180 grados. La película del negativo es más larga que la normal y está en la cámara en posición curva igual que el objetivo.



Instrumentos necesarios para
la unión correcta de las fotografías

f.- Separación de Tonos

También se le conoce con el nombre de "posterización" o "isohelia". Consiste en la eliminación de los medios tonos de una imagen normal y en su reducción a dos o tres valores. Si es a colores la separación podrá ser hasta de cuatro valores con zonas de luz y sombra.

Según Cesco Ciapanna "Las fotografías posterizadas contienen blancos, negros y sólo una o dos tonalidades de gris, que forman manchas uniformes." Para obtener este efecto hay que producir varios negativos del mismo tema, con características diferentes e impresionarlos sucesivamente en el mismo papel de ampliación. Los positivos se hacen sobre película "lito", pero en cada caso se usa una exposición diferente. Esto producirá tres transparencias positivas que son densas por igual, pero en las distintas porciones del negativo original se han hecho negras. Cuando han secado los tres positivos, estos vuelven a copiar de uno en uno, en solo una hoja de película de tono continuo. Se hace la exposición de forma que la primera imagen sea de tono gris claro, la segunda, en el mismo tiempo, de mayor densidad de puntos para que cubra a la primera; y la tercera, también impresionada por un tiempo igual, dé una alta densidad de negro en los puntos donde se cubren las tres. El negativo se revela y copia en la forma normal.

Para obtener una posterización en color, los negativos de separación de tonos se imprimen a través de filtros de color, permitiendo producir una copia



abstracta de color desde un original en blanco y negro.

POSTERIZACION CON LAZER

La posterización con lazer es uno de los procedimientos más actuales de posterización, por dicha razón resulta interesante conocerlo.

Este proceso se le denomina "Láser-color" y se realiza en un laboratorio especial. Se basa en la utilización de haces rojos, verdes y azules, parecidos a la TV en color, para descomponer la imagen de una



Se observan diversos tipos de posterización. En color se aprecian mejor

diapositiva y recomponerla en una película negativa en color. El rayo láser descompone la imagen en miles de pequeños puntos convirtiéndolos en señales que penetran a un ordenador. La computadora los procesa, ajustando contraste y equilibrio cromático en el material con que se está trabajando, y enseguida dirige el rayo láser que reconstruye la imagen en el negativo. Todo el proceso dura menos de 20 segundos obteniéndose magníficos resultados.

g.- Solarización

He podido observar que la solarización es una técnica de laboratorio difícil de acomodar a normas precisas, ya que la duración, intensidad y características generales de cada fase- muy unidas entre sí- nos podrán llevar a resultados distintos o incluso a la falta total de solarización.

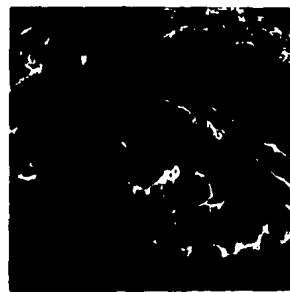
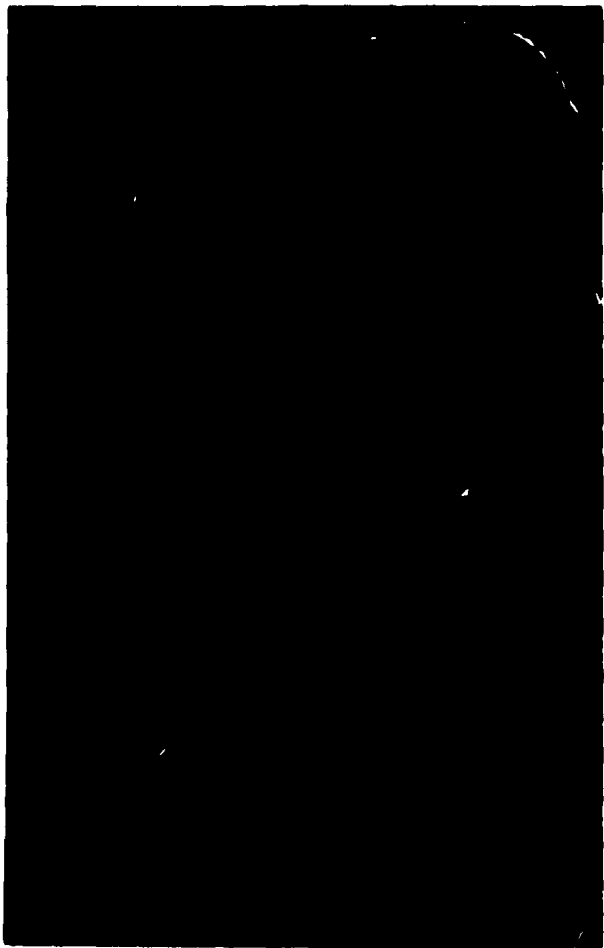
El término correcto de solarización es "pseudosolarización" o "efecto Sabattier". Consiste en dar al negativo mientras se está revelando, una segunda exposición con luz blanca artificial; así se ennegrecen todas las zonas en que en la primera exposición no habían sido afectadas por la luz.

Las distintas fases de una solarización por orden son las siguientes:

- Una primera exposición por contacto o con ampliadora.
- Un revelado inicial.
- La segunda exposición con luz blanca
- El final del revelado y un fijado y lavado normales.

Como ya había mencionado anteriormente, la forma en que sean manejadas cada una de las fases será acorde al resultado final de solarización.





Cada una de estas imágenes
representa un tipo diferente
de polarización.

h.- Color a Partir del Blanco y Negro.

Los colores podrán ser utilizados para resaltar o dramatizar lo esencial de los elementos gráficos de una fotografía monocromática.

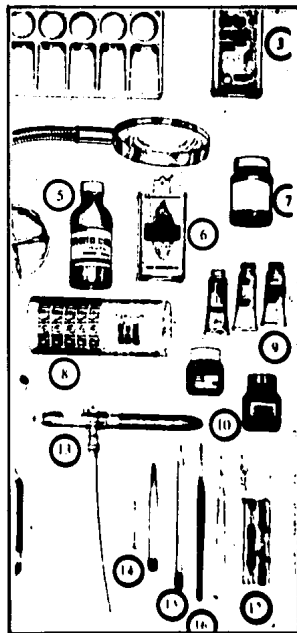
Hay variedad de técnicas para obtener esto, aquí solo mencionaré tres de las mayormente utilizadas:

DIRAUF AL SEPIA

Después del procesado normal, se pueden añadir a una copia diversos colores de los que el sepia es el más usual. Hay varias fórmulas pero generalmente se emplea el mismo principio. Se realiza en dos etapas que comúnmente requieren dos baños separados. el primero para blanquear la imagen de plata ya existente, el segundo para formar una nueva imagen de un compuesto de color, como el selenuro de plata en el caso del sepia.

PROCESADO DE UNA COPIA EN BLANCO Y NEGRO EN DIAPOSITIVA CON UN TOQUE DE COLOR.

Resulta sencillo convertir una copia en blanco y negro en diapositiva con un toque de color. Basta únicamente con fotografiar la imagen en blanco y negro con película de diapositivas a través de un filtro mono o multicolor.



LUCEBADO

Las copias y las transparencias grandes podrán teñirse a mano utilizando un aerógrafo o un pincel de buena calidad. Se dispone de varios colorantes y anilinas para colorear a mano, pero las acuarelas ordinarias también podrán utilizarse para las copias. Es preferible que la superficie sea mate o semimate, porque el trabajo resulta más fácil que cuando está brillante.



i.- Efectos con diapositivas

Existen muchos medios para lograr variados efectos con diapositivas resultando algunos de ellos interesantes y espectaculares.

COPIA DE DIAPOSITIVAS

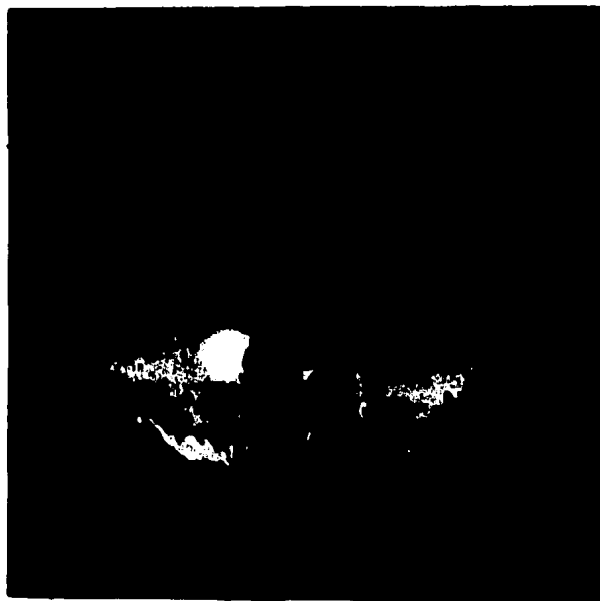
Esta es una técnica utilizada para cambiar el color, densidad o contraste de una diapositiva al igual que para combinar dos o más imágenes en una sola.

Para el duplicado de una diapositiva se usa una cámara réflex de un objetivo y algún accesorio de extensión de los que hay variedad de tipos.

COPIA DE IMÁGENES PROYECTADAS

Otra forma de duplicar diapositivas consiste en proyectarlas sobre una pantalla y fotografiar. Este método presenta ciertas ventajas. Por ejemplo: se puede distorcionar intencionalmente la imagen, proyectando con un ángulo normal. También se puede proyectar sobre una superficie con una textura particular, en lugar de una pantalla (por ejemplo un cristal esmerilado), para que en la diapositiva resultante se vea la textura.





SUPERPOSICIÓN DE DIAPOSITIVAS

Este método es sencillo y consiste en superponer dos diapositivas diferentes para realizar un montaje fotográfico.

Para esto se extraen las diapositivas de sus marcos de cartón cuidadosamente colocándose entre cristales. Los materiales que se necesitan se expenden en tiendas de fotografía; se trata de trozos de cristal delgados, máscaras de papel y marcos de plástico o metal sobre los que se monta el conjunto. Una vez fuera las diapositivas de su montura original, se fijarán estas en las respectivas máscaras de papel, con un trocito de cinta adhesiva, por el borde más cercano al pliegue de la máscara. Enseguida se introduce ésta entre los dos cristales y luego el conjunto en el marco.

Todos los componentes se manejan por los bordes para evitar el dejar huellas digitales.

Al elegir diapositivas se debe procurar que una de ellas contenga la imagen principal y otra una secundaria para evitar que el conjunto resulte demasiado cargado y obstruya el paso de la luz al momento de proyectarse.

PROYECCIÓN DE DIBUJOS

Se podrán obtener resultados interesantes, fotografiando una diapositiva proyectada sobre un motivo.

Una buena fuente de dibujos para proyectar son los muestrarios de papel pintado; según el tamaño de éste, se necesitará un objetivo macro o una lente de aproximación montada ante el objetivo normal. También existen láminas metálicas con dibujo incorporado, que se introducen directamente sobre el proyector y sombrean una imagen.

j.- Barridos

Bajo este nombre catalogué a los diferentes tipos de fotografías que se presentan ligeramente borrosas o barridas. Estas crean una sensación de movimiento y dinamismo.

IMAGENES BORROSAS

Frecuentemente se obtienen sorprendentes resultados ajustando el enfoque de la cámara para desenfocar deliberadamente un modelo. Este efecto se acentúa haciendo girar el anillo de enfoque durante la exposición. Es más fácil utilizar aberturas grandes que reducen la profundidad de campo. El tema deberá quedar lo bastante desenfocado para que se entienda que fué intencional, pero no hasta el punto que no se pueda entender la imagen.

PANORAMIZACION

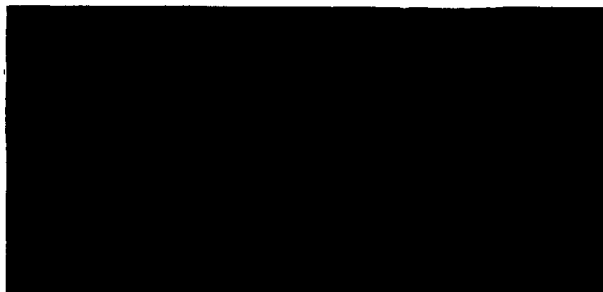
Este sistema consiste en seguir al modelo con la cámara durante la exposición, si esto es efectúa bien, el modelo va a destacar con nitidez ante un fondo casi totalmente borroso. Esta borrosidad acrecienta la sensación de movimiento. Al disparar, lo importante es la velocidad -que será lenta- y la uniformidad de la cámara. Se empieza siguiendo el modelo antes de empezar



a disparar y se sigue haciendo después de oír el chasquido del obturador al cerrarse. El disparador se oprime suavemente para no sacudir la cámara. Hay quienes para esta técnica utilizan un visor auxiliar.

BALANCEO

Durante una exposición larga, al mover la cámara, se obtienen fotografías de objetos visuales con gran dinámica visual. Las luces de neón, anuncios, edificios y carreteras constituyen los mejores temas para este tratamiento.



TEMAS EN MOVIMIENTO

Cuando permitimos que un cuerpo móvil quede borroso, para captar un objeto en movimiento en forma borrosa, se empleará una velocidad de disparo lenta, cuyo valor exacto depende de varios factores. Un factor esencial es la velocidad del objeto. Un objeto que cruza el campo visual resulta más borroso, a una misma velocidad, que si avanza directamente hacia la cámara. Por otro lado, un objeto resulta más borroso que otro, si se encuentra más cercano. Un teleobjetivo produce imágenes borrosas más fácilmente.

Capítulo II

EQUIPO ESPECIAL PARA EFECTOS CREATIVOS

En este capítulo están descritos los accesorios que mayormente se utilizan para crear efectos creativos. Todos estos son complementarios a la cámara réflex y se adaptan fácilmente a ésta cuantas veces se requiera.

Estos accesorios serán el flash, los filtros, y los objetivos y lentes intercambiables.

a.- El Flash

Como ya sabemos el flash es una fuente de iluminación complementaria para alumbrar las zonas de oscuridad que no se puede captar con una película por más sensible que esta sea. No solamente existe el flash común y corriente que todos conocemos, este puede ser combinado con otros accesorios (como filtros por ejemplo), o utilizado de forma diferente a la usual.

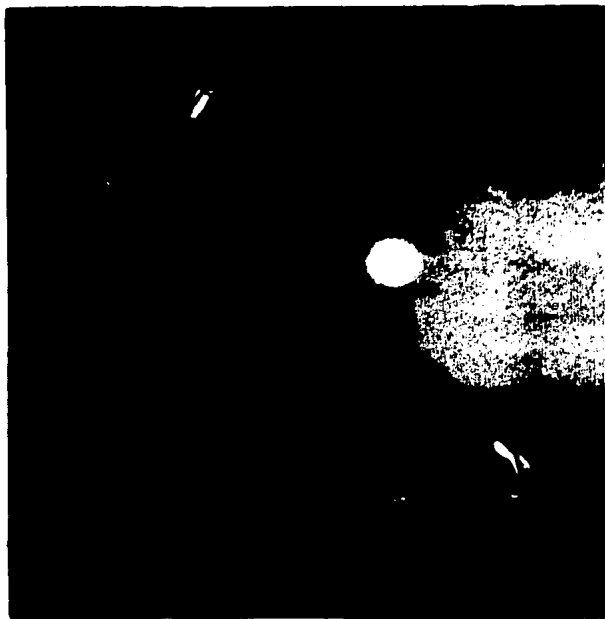
ILUMINACION COMPLEMENTARIA

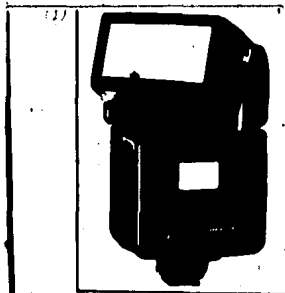
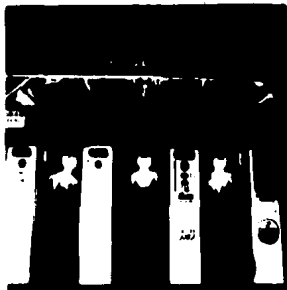
Frecuentemente el flash se utiliza como iluminación complementaria para suavizar las zonas duras de una toma con luz de día. Un destello de flash durante una exposición larga de una escena oscura puede iluminar un primer plano.

PINTAR CON FLASH

Algunas escenas resultan demasiado grandes para ser iluminadas con el destello de un sólo flash. Se puede lograr que con tan sólo un flash se logre esto. Todo consiste en recorrer toda la escena e iluminar con el flash una a una de sus partes, mientras la cámara permanece inmóvil con el obturador abierto sobre un trípode.

Si se desea, que una persona salga en la escena





como un tipo fantasma, lo único que se hace es colocar a esta persona en donde se requiera disparando el flash junto a ella, esta puede estar en diferentes puntos de la foto haciendo disparar el flash en cada vez.

FLASH CON FILTRO

El color de la luz del flash puede variar colocando ante éste un filtro. El hecho de colocar el filtro ante el flash y no ante el objetivo, tiene la ventaja de que podrá elegirse la parte de la imagen que resulte afectada por él.

El cambio de color sólo afecta las zonas iluminadas por el flash mientras que la luz ambiente permanece inalterada.

Al usar el flash con filtros, la exposición tendrá que ser modificada para compensar la luz que absorben.

b.- Los Objetivos

Se dispone de una gama muy amplia de objetivos intercambiables. La cámara réflex SLR ofrece la mejor selección, desde el ojo de pez, hasta el super teleobjetivo de espejo de 2,000 mm.

OBJETIVOS ZOOM

Los objetivos zoom disponen de un juego de elementos ópticos que se desplazan para que varíe la densidad focal del objetivo y en consecuencia, los objetos parezcan mayores o menores de lo normal. Además este objetivo cuenta con un control de distancia focal, si dicho control se mueve durante la exposición, se tendrán sorprendentes efectos. El resultado de esta técnica es la aparición de ciertas líneas radiales que darán sensación de movimiento. Para obtener tales imágenes, es necesaria una velocidad de obturación lenta, y por lo general suele usarse con trípode.

OBJETIVOS GRAN ANGULARES

Este tipo de objetivos son de una distancia focal inferior a la normal, extendiendo la imagen y aumentando las distancias aparentes entre los objetos. Todos los objetivos gran angulares, exageran la distancia entre los objetos próximos y los distanciados.



Los más cercanos, parecen mayores a la visión, mientras los distantes se achican.

También puede lograrse un efecto de ultra gran angular con un objetivo de "ojo de pez" suplementario que va a aumentar tres o cuatro veces el ángulo de visión del objetivo principal según el accesorio.

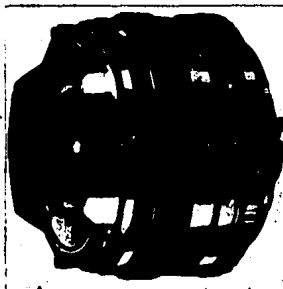
TELEOBJETIVOS

Al revés del gran angular, el teleobjetivo comprime el espacio y hace que los objetos parezcan más próximos entre sí de lo que en la realidad están. Esta cualidad de comprimir los espacios hace de los teleobjetivos una de las herramientas más creativas del equipo fotográfico.

OBJETIVOS ANAMÓRFICOS

Estos objetivos, poco conocidos, hacen que las imágenes se vean más largas o anchos de lo que son en realidad.

Se les conoce como anamórficos, son objetivos secundarios que se anteponen al principal. Están compuestos por una óptica particular que comprime una dimensión sin modificar la otra. Los objetivos anamórficos comprimen la escena en sentido vertical y en horizontal si se giran a 90 grados.



c.- Lentes

Hay una gran variedad de accesorios que se ajustan en el objetivo de la cámara para crear efectos especiales.

Algunos de estos son las lentes que a continuación presento.

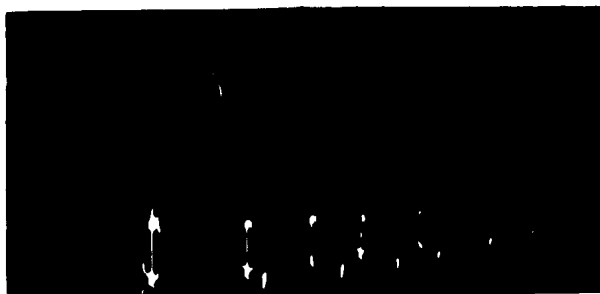
LENTES DIFUSORAS

Estas afectan la nitidez de toda la imagen. Proporcionando diversos grados de suavidad a base de redes, eslabones, nudos, hoyos u otras irregularidades en la superficie de cristal o plástico. Otras formas de lograr efectos parecidos son las de extender vaselina sobre un filtro ultravioleta o un cristal o trozo de acetato transparente alojado en un marco cuadrado portafiltros. Si se aplica algo más de vaselina y se raya con un cepillo, se obtendrá un efecto rayado. Para lograr otros efectos, se cubre con aerosol mate el soporte, o se fotografía a través de un trozo de media o empañando un filtro con aliento antes de oprimir el disparador.

ACCESORIOS PARA DEGRADAR

En principio es parecido al anterior, la parte central de la imagen que muestra este efecto, es nítida,





mientras que por los bordes se difumina o adquiere una tonalidad uniforme.

LENTES REPETIDORA:

Este es un accesorio asombroso, a veces se le llama lente de prismas. Como estos, tiene unas superficies anguladas que repiten la imagen del motivo.

Estas lentes producen una disposición de repeticiones que varía notablemente. Un modelo típico es el de la imagen central rodeada por esa misma imagen. En otro tipo aparecen las imágenes alineadas;

existiendo también lentes con superficie cortada, cuyos trozos forman un caleidoscopio con dos, tres, cuatro e incluso hasta seis repeticiones

d.- Filtros

Los filtros afectan a la transmisión de rayos luminosos que atraviesan el objetivo de diversas maneras. Hay diversos tipos: filtros de contraste, de corrección, de compensación, polarizadores, de densidad neutra y muchos más. Además de los filtros que se utilizan en la toma de fotografías, existen también otros para obtener copias en blanco y negro o en color.

Los filtros son usados también para cambiar la tonalidad o el equilibrio cromático de una fotografía en color o en blanco y negro.

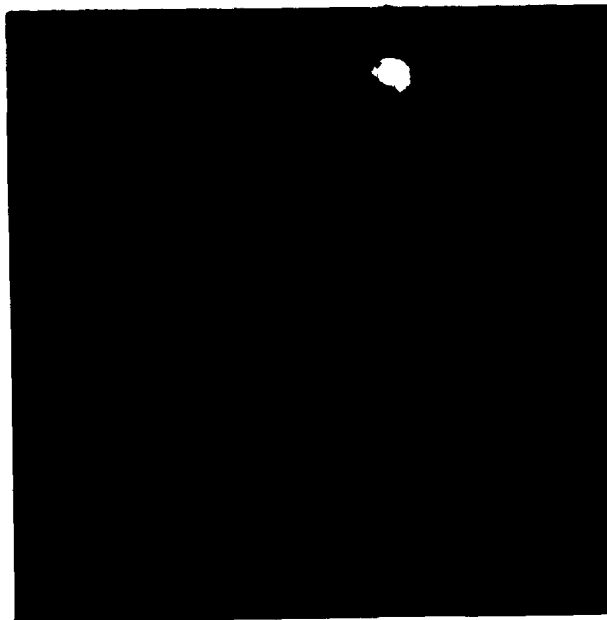
Como los filtros son los accesorios más baratos y existe gran variedad de tipos, en ocasiones se compran sin necesidad. Es importante saber utilizarlos buscando el tema apropiado y la toma correcta. Si son usados con inteligencia pueden mejorar una fotografía.

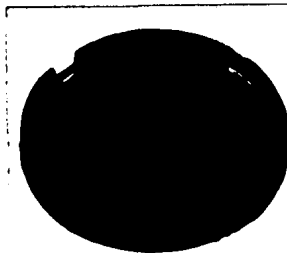
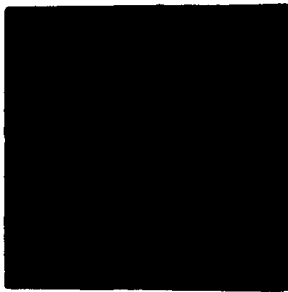
Algunos filtros interesantes son los siguientes:

FILTRO DE ARCO IRIS

Está compuesto por una lámina de plástico con la superficie cubierta de miles de ranuras; cuando un punto luminoso coincide con las ranuras estas actúan como prisma y descomponen los colores del espectro visual.

La cantidad de luz y el efecto dependen de la disposición de las ranuras, del ángulo en que esté situada la cámara y de la intensidad de la fuente





apropiado. Otros están compuestos por dos pantallas que giran independientemente para producir estrellas de ocho puntas. Las de tramas triangulares producen estrellas de seis puntas, y otros de líneas paralelas originan brillos alargados. Pero los expertos aseguran el tener cuidado con estos filtros.

FILTRO DE CAMPO PARTIDO

Cuando se empieza a agregar color a las fotografías, se observa que ciertas escenas mejoran si se les añade más de un color, o si se le agrega sólo a una parte de la imagen. Esto es posible con los filtros de campo partido, de los cuales muchos están formados por la combinación de dos colores: por ejemplo una mitad roja y otra azul. Otros solamente tienen la mitad de la superficie coloreada, frecuentemente con una banda de degradación para suavizar la transición a la parte clara.

Los filtros más utilizados son el amarillo-púrpura el naranja-azul y el azul-rojo.



luminosa. Hay gran variedad de rejillas difractoras giratorias que permiten elegir el efecto.

ESTRELLAS

Estos filtros se componen de una red de líneas grabada en la superficie. Cuando una intersección de la red coincide con un punto brillante, la luz es reflejada a lo largo de las líneas apareciendo el efecto de estrella de cuatro puntas.

La mayor parte de los filtros de este tipo son giratorios, para que sea posible elegir el ángulo

Capítulo III

EL DISEÑO GRAFICO Y LOS EFECTOS ESPECIALES

Gracias a los efectos especiales puede subrayarse el dramatismo de una escena o crear un diseño interesante.

Para un diseñador, primordialmente es básico tener conocimiento de los efectos especiales pues veremos que estos mantienen una estrecha relación con su trabajo.

Todos aquellos especialistas o no de la publicidad, coinciden en reconocer que una de las características preponderantes de la publicidad moderna es el espacio cada vez mayor que ocupa la imagen fotográfica en todo tipo de mensajes.

a.- La Fotografía Como Imagen Significativa

EFEECTO ESPECIAL EN COMBINACION

Mencionaré a la ilustración como un medio que tiende a integrarse al efecto fotográfico, pues sobre todo en publicidad es la ilustración lo que dará mayor fuerza y significado a la presentación.

La ilustración es la interpretación gráfica de una idea. Una ilustración tendrá:

- Fuerza narrativa
- Interés dramático
- Deberá realizar algo, vender un producto.
- Crearé una respuesta emocional (de acuerdo al significado deseado).

Como se observa en lo anterior también toma parte el efecto especial, que unido a la ilustración y en muchas ocasiones también a la tipografía se logrará una narración gráfica para demostrar en gran parte su significado. Dicha narración gráfica se compone de cinco elementos básicos

- 1.- Visualización
- 2.- Dramatización -énfasis del contenido de la obra.
- 3.- Caracterización - tomada de la vida real, aunque puede también ser algo irreal depende del tema.
- 4.- Composición - equilibrio, ritmo, movimiento, organización, etc. -
- 5.- Embellecimiento.



CONCEPTOS PARA EFECTOS ESPECIALES

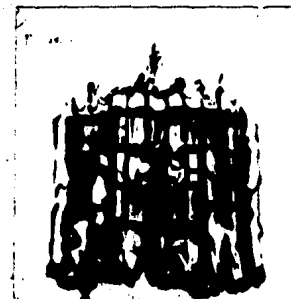
Estos conceptos pueden ser aplicables en todo tipo de creación gráfica y viene a adaptarse perfectamente a lo que se pretende lograr en cuanto a los efectos especiales. Estos conceptos deberán ser tomados muy en cuenta antes de empezar a realizar un efecto fotográfico.

- Estudio de formas y diseños
- Color y tonalidades
- Línea
- Movimiento.

EL IMPACTO VISUAL

De acuerdo al modelo A.I.D.A. (publicidad), se ha podido demostrar que:

- 1.- Las formas con contornos geométricos precisos son aptas para atraer la mirada.
- 2.- Una imagen en color llamará más la atención que una en blanco y negro.
- 3.- Ciertos colores de los llamados "agresivos" (rojo y amarillo) impresionan más que otros.
- 4.- La representación de objetos en movimiento despertará mayor interés que la de objetos inmóviles.
- 5.- Los trucos fotográficos permiten llamar la atención sobre tal o cual objeto.



b.- Diseño y Fotografía

Las fotografías cumplen con dos funciones diferentes en el contexto de la reproducción impresa. En el primer caso se necesita la imagen sólo para documentar la realidad ante la cámara, pero esto no nos interesa en esta ocasión. Es el segundo caso en el que hay una estrecha comunicación entre el fotógrafo y el diseñador, para lo que es esencial que el diseñador comprenda los mecanismos de la fotografía, sus aplicaciones y la reproducción fotográfica.

Generalmente los diseñadores utilizan dos tipos de fotografías:

- 1.- Fotografías encargadas hechas especialmente para un trabajo.
- 2.- Fotografías ya existentes obtenidas de archivos bibliotecas o museos.

Dentro de la fotografías hechas especialmente para un trabajo estarán las realizadas con efectos especiales.

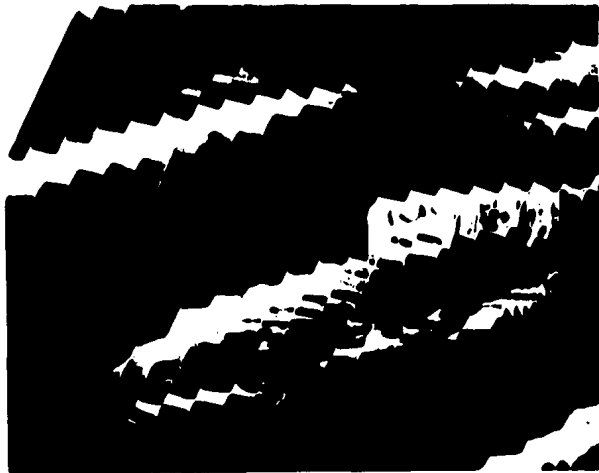
Se deben dar al fotógrafo instrucciones lo más completas posibles, sabiendo lo que se está pidiendo porque es común que suceda por falta de conocimiento de parte del diseñador, se quiera que se hagan cosas imposibles.

Una vez decidido el formato de la fotografía deseada, se describirá el tipo exacto de esta lo más claro posible (atmósfera y estilo).

También se tomará en consideración las limitaciones económicas. Algunos fotógrafos cobran por

trabajo, otros cobran una cuota diaria además de gastos de material.

Cuando se requieren efectos especiales se tomará en cuenta que algunas veces hay que pagar también el alquiler de un estudio o accesorios especiales que puedan necesitarse.



c.- Efecto Especial y Publicidad

Todo tema constituye un problema individual, y será encarado teniendo en cuenta sus propias posibilidades. Algunos temas sobre todo los publicitarios, exigen un medio específico o algún efecto diferente en combinación con otros medios.

Al finalizar esta etapa, habrá varias fotografías de tipo publicitarias logradas todas ellas con la utilización de los efectos fotográficos. Esto es sólo para dar una idea acerca de todo lo que se puede lograr tomando en cuenta lo siguiente.

- Eficacia del anuncio con estas imágenes:

Los diseñadores y publicistas actuales respaldados por los resultados de experiencias de laboratorio, coinciden en reconocer que para ser eficaz un anuncio debe recurrirse a la imagen.

Es importante buscar la comunicación de nuestro mensaje no expresándolo verbalmente, sino representándolo.

El anuncio más eficaz será aquel que requiera la menor lectura posible para su comprensión.

- Aplicaciones publicitarias:

Las fotografías son poderosos elementos de persuasión. Los publicistas las utilizan inteligentemente para distorsionar la realidad en favor de un producto que se va a vender.

Las imágenes publicitarias pueden ser de tipo directo o indirecto, presentando una situación deseable para el espectador insinuando que la podrá



adquirir, comprando el producto anunciado.

Las aplicaciones de los efectos especiales en la publicidad son muchas, las siguientes son sólo algunas de ellas:

- Ilustración de revistas
- Anuncios de propaganda
- Calendarios
- Portadas de discos
- Cubiertas de libros



MARIA TERESA RIVAS
**EN BUSCA
DE LAS HORAS
PERDIDAS**



México
Indígena
Producción 1982



d.- La Agenda

La razón por la cual se haya pensado en una agenda es porque pertenece a la clasificación de artículos promocionales especiales dentro de la publicidad directa. La importancia de las agendas en general no pasa desapercibida, pues existen muchas empresas que tienen establecido como único medio publicitario a las agendas, por lo cual hay diseñadores que trabajan para la elaboración de juegos de agendas de todos tipos -agenda secretarial, de escritorio y de bolsillo- con la seguridad de que actuarán como instrumentos presentes en la mente del cliente durante todo un año.

Teniendo en cuenta lo anterior, esta será una agenda de tipo escritorio, como ya es bien sabido, la fotografía cuenta con una infinidad de aplicaciones y variaciones dentro del campo del Diseño Gráfico, lo principal está en conocer como, cuando y para qué utilizarla. Tal es la razón por la cual en el diseño de esta agenda la fotografía tendrá un papel primordial, su función será la de capturar la atención de manera que no canse y a la vez instruya. Es decir, que en el espectador despierte el interés por conocer más acerca del tema, igualmente que haga ver al nuevo diseñador cuales son los medios con que cuenta para el logro de una buena imagen.

M	D	M	D	F	S	S	M	D	M	D	F	S	
			1	2	3	4	5	6	7	8	9	10	11
2	13	14	15	16	17	18	19	20	21	22	23	24	25
6	27	28	29	30									
L	M	M	J	V	S	D	L	M	M	J	V	S	

97





3	4	5	6	7	8	9			
10	11	12	13	14	15	16			
17	18	19	20	21	22	23			
24	25	26	27	28	29	30			

SIGNIFICADO HISTORIA Y ORIGEN

Una agenda es un librito o cuaderno en que se anota lo que se ha de recordar y hacer cada día. La palabra viene del latín "agenda", neutro, plural del gerundio de "agere", "cosas que se han de hacer".

Viendo un poco de historia, tenemos que la agenda se origino en el calendario, y hasta ahora ha venido a ser parte importante en la vida diaria de muchas personas. Entonces, al igual que la agenda, el calendario es: "Un sistema de división del tiempo por años, meses y días, proviene del latín *calendarium*"(*)

Es probable que los calendarios mas primitivos se basaran en la luna, como por ejemplo el Egipcio, fijado 4.000 años (quizá 3.000) a. de J.C. y el Babilónico (2.000 años a. de J.C.), que ya estaba dividido en 12 meses. El primitivo calendario Romano es el que ha llegado hasta nosotros después de varias reformas.

Fuè Rómulo quien lo inició, estableciendo así un año de 300 días dividido en 10 meses; pero Numa Pompilio agregó otros dos meses. En el año 708 de Roma, modifico Julio Cesar el calendario para ponerlo de acuerdo con el curso del sol; a esta modificación se le da el nombre de "Reforma Juliana". Siguiendo dicha Reforma el calendario cuenta como bisiestos todos los años múltiplos de cuatro, exceptuando los seculares, cuyas dos primeras cifras no son divisibles por cuatro como 1800, 1900, etc.. Lo estableció el Papa Gregorio XII en 1582, y hoy lo usan todas las naciones cristianas, menos las cismáticas orientales.

Los nombres de los meses proceden del antiguo calendario romano, como se deduce en la tabla presentada.

Los días de la semana tienen tambien el mismo origen. Y al pasar a los idiomas del norte de Europa, tomaron en general los nombres de la mitología nórdica. Pero el nombre del domingo en los idiomas romances, no proviene del que tenía entre los antiguos romanos, sino del latín "*dominicus dies*", "día del Señor". La semana viene posiblemente del antiguo Testamento, o quizá de los siete planetas conocidos de los pueblos de la antigüedad.

El calendario tiene un doble origen: económico y ritual. Por un lado era necesario fijar ciertas fechas para la caza, la recolección, y la siembra, así como la cosecha; y por otro preveer ciertos días de importancia religiosa, ritual y aun social: fiestas del solsticio, de pubertad, etc., así como ciertos periodos considerados favorables o desfavorables.

Hoy en día existen en el mercado una gran variedad de agendas, las hay grandes, pequeñas, de diversas formas y colores, con ilustraciones o fotografías, con fechas memorables del país; y la mayoría de ellas al final, contienen unas hojas extras para anotar direcciones y teléfonos. En fin, son tantas, que debe existir una agenda que se adapte a las necesidades de cada persona.



NOMBRE LATINO	NOMBRE ACTUAL	ORIGEN
Januarius.....	Enero.....	Del dios Janus o Jano (introducido por Numa).....
Februarius.....	Febrero.....	De las fiestas februarias que eran de purificación (introducido por Numa).....
Martius.....	Marzo.....	Del dios Mars o Marte.....
Annilis.....	Abril.....	De apreire, abrir, porque brotan flores.....
Maiæ o Maialis	Mayo.....	De la diosa Maia, madre de Mercurio.....
Junius.....	Junio.....	De la diosa Huno y Juno.....
Julius.....	Julio.....	De Julio César. Su nombre primitivo era Quintilis, el quinto (mes).....
Augustus.....	Agosto.....	De Octaviano Augusto. Su nombre primitivo era el de Sixtilis o el sexto (mes).....
September.....	Septiembre...	Por ser el séptimo mes en el calendario Romano hasta la Reforma Juliana.....
October.....	Octubre.....	Por ser el octavo mes en el calendario Romano hasta la Reforma Juliana.....
November.....	Noviembre....	Por ser el noveno mes en el calendario Romano hasta la Reforma Juliana.....
December.....	Diciembre....	Por ser el décimo mes en el calendario Romano hasta la Reforma Juliana.....

TIPOS DE AGENDAS

Dentro de las agendas como artículos promocionales tenemos tres tipos diferentes cada uno con sus propias características; estas son las siguientes:

AGENDA SECRETARIAL:

Está especialmente diseñada para ser utilizada por secretarías de funcionarios o ejecutivos y contienen los compromisos que día a día se han de cumplir.

La agenda secretarial cuenta con las siguientes características:

- 1)- Una hoja o página por cada día con la fecha correspondiente.
- 2)- Espacio para anotar los compromisos.
- 3)- Area para una mayor descripción de cada compromiso
- 4)- Lugar para anotar nombre de la persona o personas con quienes se tiene el compromiso.
- 5)- Espacio para las observaciones o notas extra.
- 6)- Calendario de cada mes(en cada hoja).
- 7)- Un grupo de hojas para directorio.
- 8)- Cierta cantidad de hojas para ilustraciones (más o menos 52).
- 9)- Calendario del año en curso del año pasado y del que está por venir.
- 10)-Hojas para publicidad.

Estas agendas son impresas en papeles de buena calidad, y resistentes a todo tipo de tintas. El offset y el rotograbado son los dos sistemas de impresión más usados, de acuerdo a la cantidad y el tipo de originales que se vaya a imprimir. Generalmente el formato es de medio oficio o un poco mayor. Es importante que haya un lugar especial en cada hoja para imprimir el logo de la empresa acompañado si es posible de un pequeño eslogan.

La presentación de la agenda secretarial es siempre elegante, en materiales como piel, vinilo, o algunas telas; con una encuadernación duradera y firme. Es recomendable que estos libros vayan cosidos en cadena para evitar el desprendimiento de sus hojas.

Por lo general la pasta de la agenda va decorada con el logotipo de la empresa ya sea en serigrafía o en hot-print.

Entre una semana y otra, van intercaladas ilustraciones de alto nivel artístico y cultural, de acuerdo con la personalidad de la empresa que la presenta. Dichas impresiones podrán ser de color o blanco y negro siempre y cuando se cuide de la buena calidad desde el momento de hacer el original hasta la impresión.

AGENDA DE BOLSILLO:

No cabe duda que esta agenda es la más difundida, siendo una pieza de gran valor publicitario, por ser la más usada, no sólo por trabajadores, también por estudiantes y amas de casa.

Suele tener las dimensiones del calendario de



12 13 14 15 16 17 18 19 20 21 22 23 24 25 26 27 28 29 30 31

bolsillo, aunque a veces sea un poco mayor. La mejor cualidad de las agendas de bolsillo es su diseño compacto de poco peso y volumen. Para esto se han de buscar materiales ligeros.

Su impresión es generalmente en offset o tipografía en papeles donde sea fácil escribir y no resbale la tinta o el lápiz.

Se tomará en cuenta que estas agendas contemplan la necesidad de apuntar notas breves así como teléfonos y direcciones. Tienen también un sobreforro que permite guardar una cantidad de tarjetas de presentación, y la publicidad se imprime en las primeras hojas.

En general, no se escatima en gastos al diseñar cualquiera de estas agendas pues se ha comprobado su gran eficacia en el medio publicitario. El presupuesto en estas ediciones suele ser muy alto, además del costo del material de las piezas, se requiere el pago de artistas o especialistas publicitarios dedicados a crear estos productos, para que éstos resulten de inigualable calidad y belleza.

AGENDA DE ESCRITORIO:

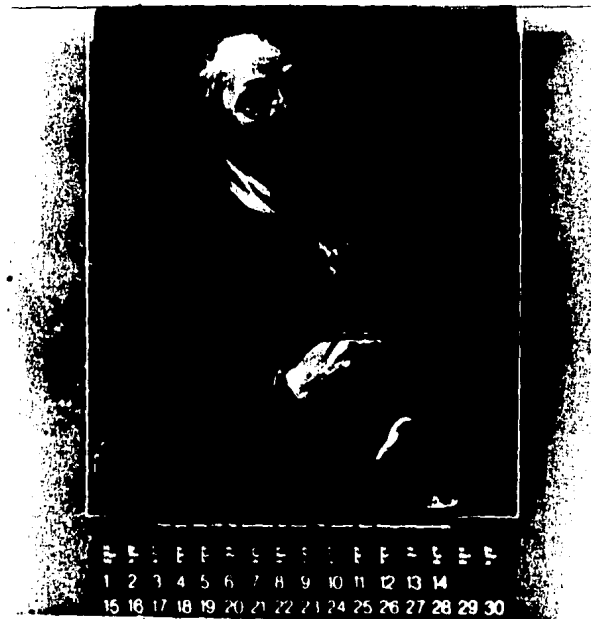
Esta agenda posee características similares a las de la anterior, por ser ambas agendas de escritorio y por cumplir con la misión de recordar asuntos de trabajo, pero la diferencia estriba en que la agenda de escritorio es más permanente y de uso personal.

Requiere de un diseño con menor cantidad de espacios. Su tamaño normal es el de media carta aunque puede variar. La calidad en cuanto al diseño, el papel y la impresión es igual que la agenda secretarial.

Es común que las ilustraciones impresas en esta agenda tengan un tema en especial con una pequeña monografía o ilustración en cada una de ellas. Por ejemplo: una colección de obras de un artista famoso, o determinados objetos de una época en particular, o fotografías de lugares bellos y famosos, etc. Cualquier tema puede ser bueno si se hace con buena calidad y con mucha imaginación. El mensaje deberá ser breve, al pie de cada ilustración. También la portada deberá ser elegante.

Estas piezas resultan costosas y generalmente se

imprimen ediciones limitadas pero llegan a tener un alto costo estimativo. En ocasiones estas agendas se convierten en artículos de colección por su buena presentación.



Capítulo IV

CONCLUSIONES

La percepción selectiva que el diseñador aprende a aplicar a los aspectos fotográficos del diseño, le llevará a concluir que no existe una foto "típica" de ningún tema.

Igualmente le permitirá darse cuenta que las infinitas variaciones de la técnica y actitud, ofrecen bastantes posibilidades en tan amplio campo y sin explotar a fondo.

Análisis de la Investigación

Una vez presentada una serie de técnicas para el logro de diversos efectos especiales, algunos de ellos sencillos, y otros no tanto; veremos que en cuanto a este campo se refiere, existe una gran variedad de efectos fotográficos que resultan interesantes cuando han sido diseñados previamente para su realización.

Lo que se demuestra es que la ilustración no es el único medio para que el diseñador represente algo de su imaginación, también la fotografía viene a ser otro medio de representación importante dentro de sus creaciones debido a las posibilidades, variaciones y aplicaciones que ésta le ofrece, principalmente cuando utilizan los EFECTOS ESPECIALES.



Capítulo V

PROPOSICION Y

DESARROLLO DEL DISEÑO

Despues de haber presentado la teoría, se propone a continuación una aplicación práctica de algunos de los efectos especiales mencionados. Esta aplicación será en el diseño de una agenda con fotografías de efecto especial como imagen representativa de cada mes.

a.- Diseño de la Agenda Fotográfica

Los puntos que han sido tomados en cuenta para el diseño de la agenda fotografica son los siguientes:

DISEÑO

La retícula, formato y tipografía, el tamaño de las fotografías cuidando que estas no resulten demasiado pequeñas para mejor apreciación de las mismas. El color y acomodo de estos elementos dentro del campo visual conforman la unidad del diseño.

IMAGEN

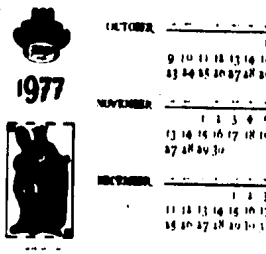
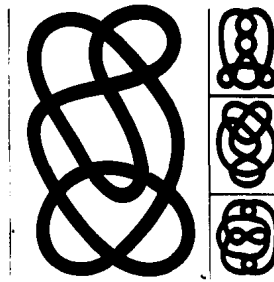
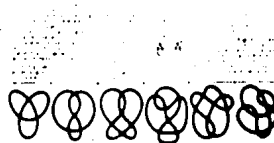
Calidad en las fotografías, que estas resulten agradables al espectador, igualmente interesantes, con el tema de acuerdo al mes presentado, que llamen la atención y finalmente que tengan un buen aprovechamiento y acomodo en la pagina apropiada.

TEMA

Este juega un papel de gran importancia y habrá que dominarlo por encima de todo, sencillez pero sin caer en lo común; por ejemplo: las fotos de chicas en



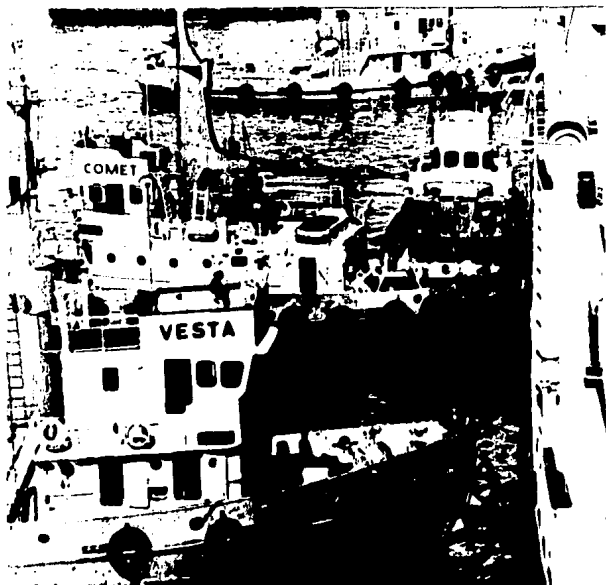
April Poetry



variadas poses y actitudes son ya demasiado vistas en este tipo de trabajos. Se tomará entonces en cuenta el significado simbólico de cada tema en particular.

Es entonces necesario el tener un buen gusto hacia lo artístico, para evitar caer siempre en lo común y corriente. Por lo tanto habrá que dejar volar a la imaginación: se creativos.

"LA AGENDA ES COMO EL CALENDARIO. TIENE QUE CUMPLIR CON UNA FUNCION IMPORTANTE Y NO SOLO LA DE CAUSAR LA RETINA PORQUE AUNQUE SEA PEQUEÑA, OCUPA SIEMPRE UN LUGAR EN LA VIDA DE CADA PERSONA".



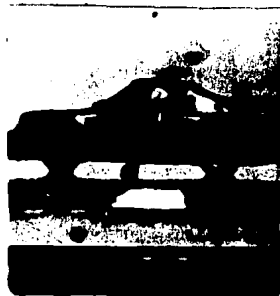
23 24 25 26 27 28 29 30 31 32 33 34 35 36 37 38 39 40 41 42 43 44 45 46 47 48 49 50 51 52 53 54 55 56 57 58 59 60 61 62 63 64 65 66 67 68 69 70 71 72 73 74 75 76 77 78 79 80 81 82 83 84 85 86 87 88 89 90 91 92 93 94 95 96 97 98 99 100



7	11	21	28	
1	8	15	22	29
2	9	16	23	30
3	10	17	24	31
1	11	18	25	
5	12	19	26	
6	13	20	27	



1	3	4	5	6	7	8	10	11	
20	21	22	24	25	26	27	28	29	31



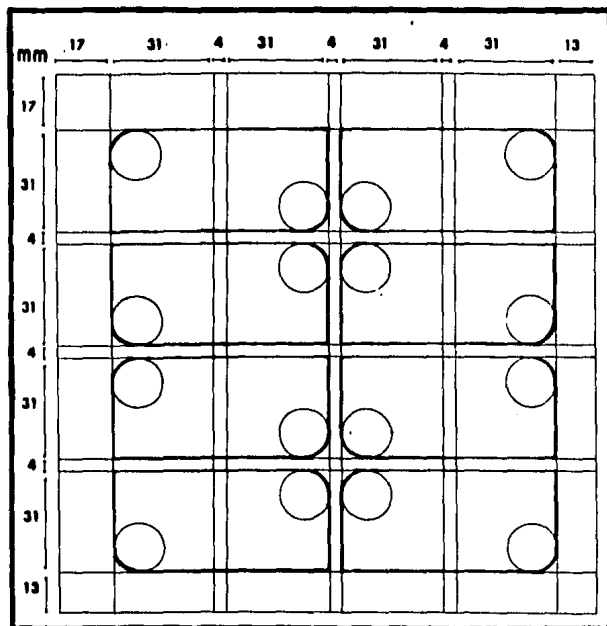
b.- Análisis del Diseño

Esta agenda está diseñada tomando en cuenta las características de la agenda de escritorio.

Su formato tiene la medida de 16.6 cm. X 16.6 cm. quedando así de forma cuadrada. El tamaño es apropiado tanto para su manejo como para una mejor apreciación de las fotografías. Esta medida resulta también de acuerdo con las medidas del papel propuesto para su impresión real, tomando en cuenta que la medida va a aumentar 2 milímetros en cada mes para una mayor y rápida localización de cada uno de estos. Entonces el papel que se ha de utilizar será cartulina Couché Paloma (por carecer de brillo, ayudando a una mejor escritura), siendo este tipo de papel el más adaptable en la impresión de las fotografías conservando la calidad y fidelidad de la imagen. El tamaño del pliego de dicha cartulina es de 77 X 100cm. (162 Kg.), obteniendo así de cada pliego un total de 24 cuadros de la medida apropiada para cada mes de la agenda, con un desperdicio de aproximadamente 10cm. de un pliego.

RECOMIENDA

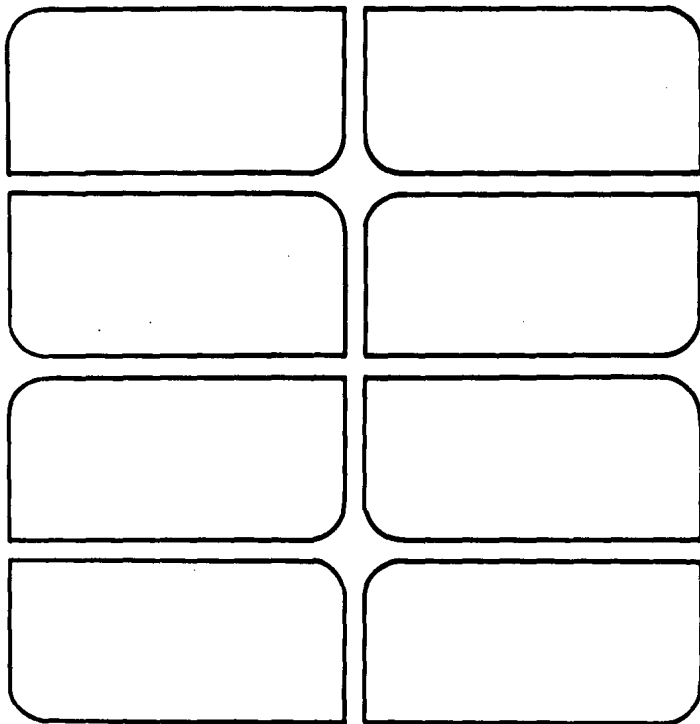
Esta es la que se presenta en seguida, observando que también se basa en la forma cuadrada para evitar así perder concordancia con la medida de todo el formato además se toma en cuenta que la medida de un cuadro es perfecta por sus lados iguales y por la flexibilidad y



variedad en las formas que se pueden lograr de éste.

Igualmente se observa que la modulación utilizada, fue hecha en base a dos cuadrados unidos, resultando de ello la cantidad de ocho módulos en cada página con la posibilidad de que éstos al unirse formen uno o dos módulos mayores.

Al poner líneas curvas en dos esquinas equidistantes de cada módulo, se evitará caer en lo mismo de siempre que sería una configuración rígida únicamente con líneas rectas.



TIPOGRAFIA

Para complementar con el diseño de la agenda, se utilizó en los nombres de los meses y los días de la semana el tipo de letra Churchward medium (5.1 mm. y 8 mm.) y Churchward bold (33 mm.) para la portada

Debido a su forma redondeada, resulta una tipografía adaptable para ser parte integrante en la composición del diseño.

COLOR

El color en las fotografías y en las páginas de la agenda, tiene un papel importante para proyectar la imagen deseada y dar carácter al diseño.

En este caso, se seleccionaron cuatro colores de base utilizando uno en cada mes de acuerdo al tema presentado. Tales colores son:

AZUL ULTRAMARINO

TERRA COTTA

OCRE

GRIS CLARO

Estos colores no son brillantes ni mucho menos llamativos, de esta forma se evitará restarle interés a la fotografía. Cada uno de los colores está planeado para ser combinado con cada fotografía y hacer resaltar a la misma.

Una de las características de la agenda de escritorio es la elegancia, aquí el color viene a cumplir con ésta característica.

Las páginas de esta agenda no se presentan por semanas debido a que habría muchos espacios en blanco al pasar de un mes a otro, igualmente el diseño perdería concordancia. Para esto se buscó que todas las páginas estuvieran llenas integrando al principio cada mes un espacio para notas. Esto no quiere decir que cada hoja tenga que quedar saturada, para evitar que el diseño se vea pesado por esta causa está un espacio libre dentro del cual va el nombre del mes con la tipografía en blanco.

ABCDEFGHIJ
KLMNOPQRS
TUVWXYZÆÇ
abcdefghijkl
mnopqrstuvw
xyz12345678
90&?!@#%&'()*

ABCDEFGHIJK
LMNOPQRSTU
VWXYZÆÇÈΘα
bcdefghijklmn
opqrstuvwxyz
æ123456789!
O&?@#%&'()*

c.- Bocetos de las Fotografías

Considero importante para el diseño de la agenda el adjuntar algunos bocetos preliminares antes de mostrar la fotografía final de acuerdo a cada mes. De esta forma se hace ver cuán necesario es que exista una planeación previa de cada detalle, aunque en el momento llegue a surgir algún cambio o resulte algo espontáneo, pero esto sólo se logra con la práctica.

Entonces es que una vez conocidos los efectos especiales el diseñador estará capacitado para decidir y planear su fotografía.

Se recomienda escribir junto al boceto lo siguiente:

- Lugar donde se ha de efectuar la toma
- Efecto o efectos que puedan realizarse de cada tema
- Material y equipo necesario.

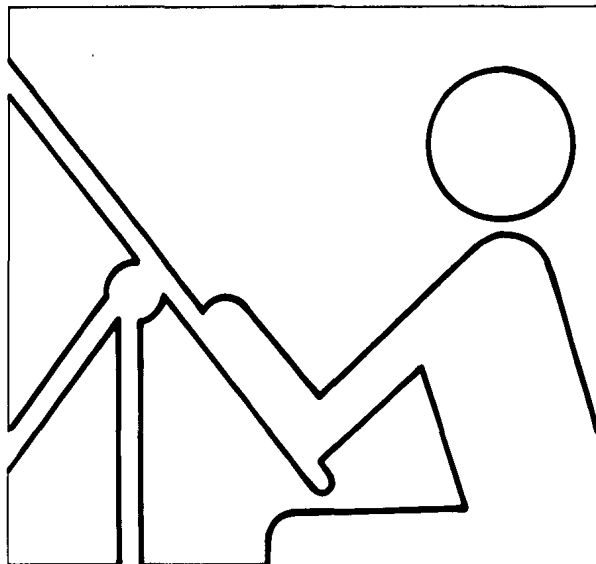
Además de esto, también se podrá poner el significado que tiene cada tema y sus posibilidades para representarlo. Esto ayuda al surgimiento de nuevas ideas

Una vez terminados los bocetos, se hace una selección de los mas aceptables, dando así principio a la toma de los efectos especiales.

Es necesario que de cada tema, se tomen varias fotografías para elegir la mejor y el resultado sea satisfactorio.

Por último, refiriéndonos al tipo de película que se ha de utilizar, será decisión del fotógrafo. En esta agenda, la película Ektakrome ISO/100 para diapositivas

fué la más utilizada, por su fidelidad de tonos al momento de la impresión.



ENERO

- Temporada fría de Invierno.
- Paisaje frío de un lugar con pinos o montañas nevadas.

EFFECTO:

- Posterización (separación de tonos) en el laboratorio.
- Utilizar un filtro de niebla o de color azul, en el momento de la toma.

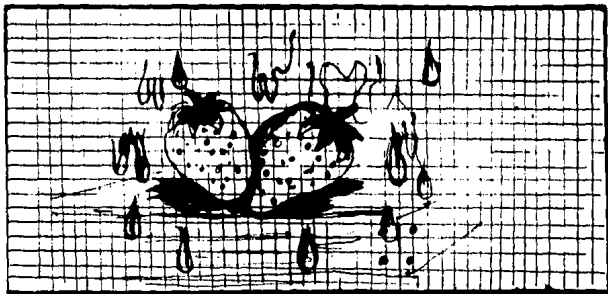


FEBRERO

- Celebración del día de San Valentín (amor y amistad).
- Composición de algunas frutas rojas, como fresas o manzanas con alguna textura de malla o canasto.

EFFECTO:

- Poner una trama frente al lente en el momento de la toma o en el laboratorio.
- Malla mojada frente al lente.



MARZO

- Principia la primavera.
- Flores de colores alegres con formas delicadas.

EFFECTO:

- Doble exposición, primeramente se tomará una flor con filtro difusor, después girar la misma flor y realizar la toma al momento que la toque una mano femenina.





ABRIL

- Mes dedicado a los niños
- Niños jugando en el parque , o algún juguete en movimiento.

EFACTO:

- Hacer un barrido utilizando el tripié para captar el movimiento.
- Filtro Mult Imagen en un objeto (crrito o muñeca) para darle movimiento.



MAYO

- Celebración del día de las madres.
- Tela bordada de flores , junto a un canasto con algunos hilos de colores

EFACTO:

- Filtros de bordes degradados.
- Filtro Multicolor.



JUNIO

- Salida de clases, inicio de las vacaciones de verano.
- Caracoles en la playa o sobre alguna textura suave.

EFACTO:

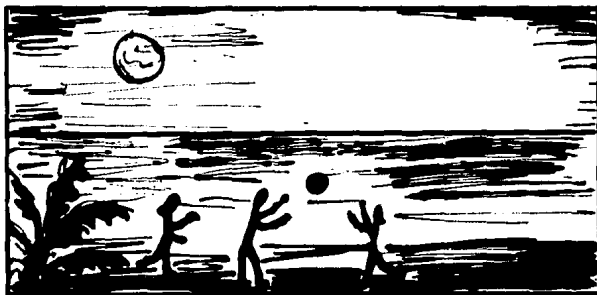
- Montaje de uno o varios caracoles sobre otra foto del mar. Este efecto se logra sólo en el laboratorio.
- Filtro difusor o filtro UV (Ultra violeta) con vaselina al derredor.

JULIO

- Temporada de vacaciones
- Personas jóvenes jugando en la playa atardecida

EFFECTO:

- Contraluz- personas en silueta
- Hacer en el laboratorio una sobreposición de una fotografía de la luna sobre el atardecer del mar.

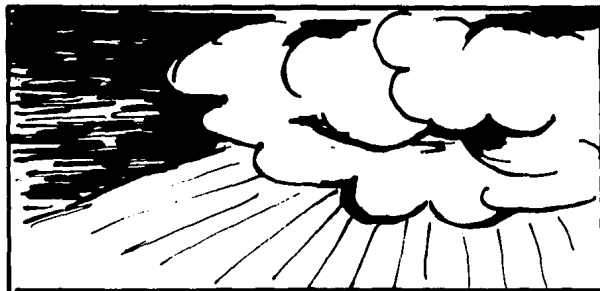


AGOSTO

- Epoca de lluvias.
- Cielo nublado o niña observando la lluvia a través de una ventana.

EFFECTO:

- Filtros de tonos amarillos
- Filtro softon, con textura acuosa.



SEPTIEMBRE

- Tiempo otoñal, caída de las hojas de los árboles.
- Composición de algunas hojas secas en colores dorados.

EFFECTO:

- Efecto de barrido.
- Papel celofán amarillo frente al lente. (el papel se arruga para que salgan brillos)



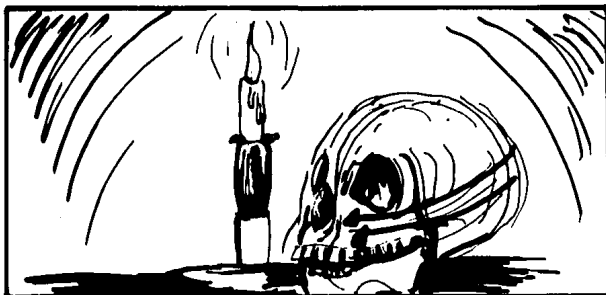


OCTUBRE

- Luna llena, celebración del día de "Brujas".
- Brujita de material de palma con paisaje oscuro de montañas

EFEECTO:

- Después, de fotografiar la figura de palma, hacer en el laboratorio una separación de tonos con los colores básicos



NOVIEMBRE

- Celebración del día de muertos.
- Composición de una vela con una calavera, o tomar a un panteón antiguo.

EFEECTO:

- Para la foto del panteón se adapta un filtro repetidor imagen como el Spilt Field.
- Para la composición, podrán hacerse varias tomas en el mismo lugar de la película, girando alguno de los elementos.



DICIEMBRE

- Navidad.
- Luces de colores, esferas y artículos navideños.

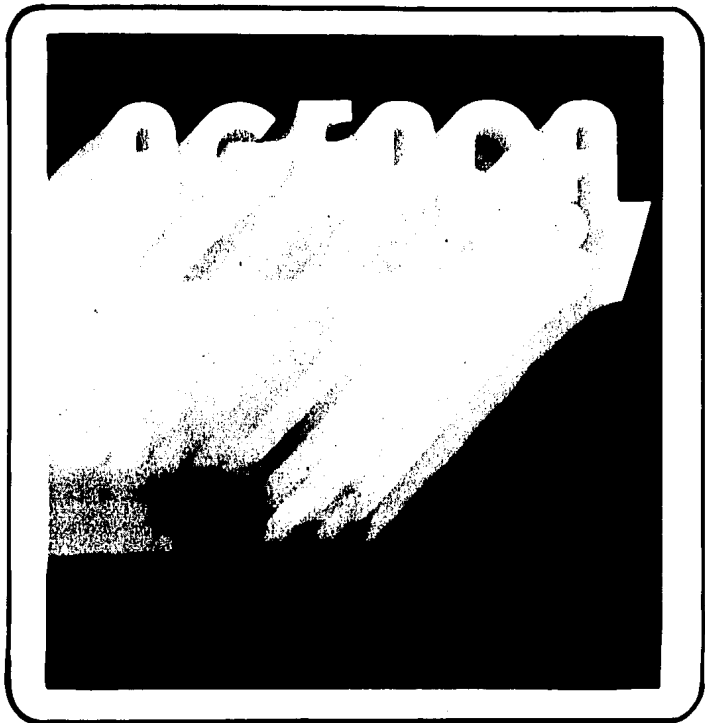
EFEECTO:

- Filtro de Estrellas.

d.- Presentación Final

Las fotografías de la agenda que se presentan en las páginas siguientes, originalmente están realizadas a color, por tal motivo en algunas de ellas el efecto no se podrá apreciar perfectamente. Sin embargo se observará la explicación escrita de cada una.

Finalmente cabe mencionar que el formato de dichas fotografías, va de acuerdo con el diseño a base de módulos presentado en páginas anteriores.



Efecto de barrido de los letras logrado en el laboratorio
Película Ektachrome 150/100



El pico de Orizaba tomada a través de la ventana de un avión con filtro polarizador (P.L.)

Película Ektakrome 150/100

Apertura $F/11$, con velocidad $1/1000$ seg. con luz natural.

enero



Se utilizó una malla de alambre con miel frente al lente de la cámara en el momento de tomarla.

Película Ektakrome 150/100

Apertura f/8, velocidad 1/30 seg. con trípode y luz del día.

febrero



Doble exposición en la primera, donde la mano toca la flor se utilizó un disco difusor. 4 en la segunda la toma fue normal

Película Ektakrome 150/100

Abertura f/8, velocidad 1/60 seg. con trípode y luz del día

marzo

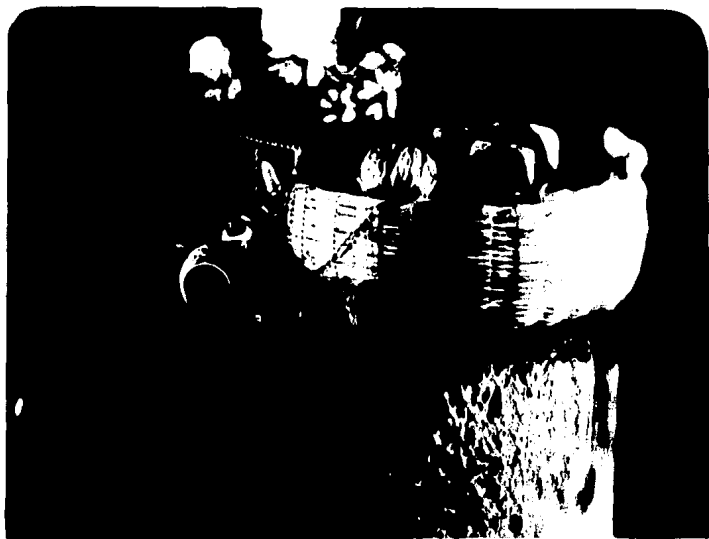


Se utilizó una lente repetidora llamada de Multi Imagen y un filtro azul B-V

Película Ektakrome 150/100

Abertura f/5.6, velocidad 1/60 seg. con luz natural.

abril



Se utilizó un filtro que dobla y degrada la imagen
alrededor (fonta image)

Película Ektakrome 150/100

Abertura f/8, velocidad 1/15 seg. con trípode y luz
artificial.

mayo



Tomado utilizando un filtro Ultra Violeta con vaselina
alrededor

Petrula Ektakrome 150/100

Abertura f. 8 velocidad 1/60 seg. con luz natural.

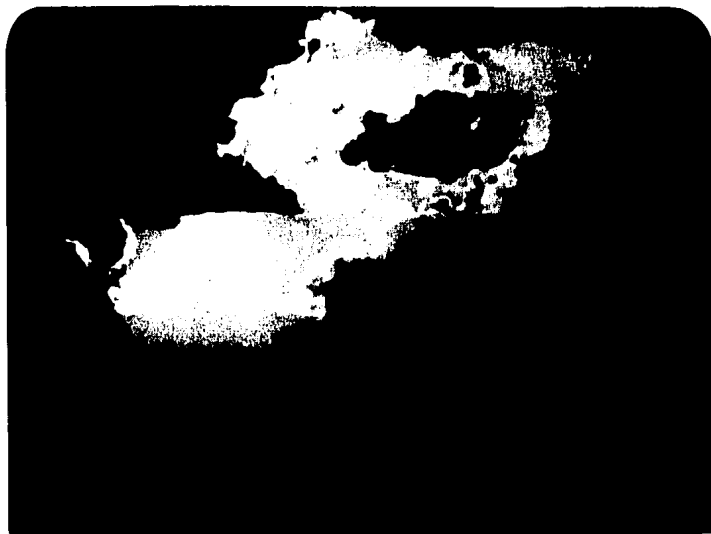
junio



Montaje de luna sobre la fotografía de control en la
playa. efecto llamado nocturno al sol y efectuado en el
laboratorio.

Película Ektakromé 150/100

Julio



Nubes tomadas con filtro amarillo al meterse el sol.

Película Estakrome 150/100

Abertura f/11, velocidad 1/500 seg con luz natural.

agosto



Se tomo con tubos de acercamiento poniendo frente al lente un papel celofan arrugado de color amarillo.

Abertura $f/5.6$, velocidad $1/30$ seg. con trípode y luz artificial.

septiembre



Separación de tonos de una fotografía normal. Utilizando los colores básicos se obtuvo este efecto en el laboratorio.

Película Ektachrome 150/100

octubre



Se logró disparando varias veces en el mismo lugar de la película pero cada vez moviendo un poco la calavera.

Película Ektakrome 150/100

Abertura f/8, velocidad 1/15 seg. con trípode y luz artificial.

noviembre



Se utilizó filtro cross en (star) y tubos de acercamiento

Película 150/100

Abertura 1/5-6, velocidad 1/8 seg. con trípode y luz natural

diciembre

Bibliografía

ESTA TESIS NO DEBE
SALIR DE LA BIBLIOTECA

- * Barthel, Tobias M. FOTOGRAFISMO PUBLICITARIO INTERNACIONAL, Editorial Gustavo Gill, Primera Edición original alemana 1965, Barcelona 197 pp Libro
- * FOTO ZOOM, revista de Fotografía y artes visuales, Año 10, No. 118, Agosto 1985, México D. F. Revista
- * LA FOTOGRAFIA, Editorial Bruguera, Barcelona, 4a. Impresión,
- * Götze Hans, EL DISEÑO FOTOGRAFICO, Inst. Parramón Ediciones, Barcelona, 1977.
- * Kodak, editores. EL PLACER DE FOTOGRAFIAR CREATIVAMENTE, Ediciones Folio, S. A. Barcelona, 1981 279 pp. Libro
- * Spitzing Günter. TRUCOS Y EFECTOS, una guía para aficionados Ediciones Omega, S. A., Traducc. de la edición inglesa, Barcelona, 1978, 177 pp. Libro
- * Duckworth Paul. LOS EFECTOS CREATIVOS EN FOTOGRAFIA, una visión actual, Ediciones Daimon, Manuel Tamayo, Traducc. del inglés, Barcelona, 1979, 95 pp Libro
- * Leeuwen. DIAPPOSITIVAS, TRUCOS. Inst. Parramón Ediciones
- * Natkin Marcel, LOS TRUCOS EN FOTOGRAFIA, Ediciones Omega, S. A. Barcelona
- * Langpord Michael ASI SE EMPIEZA A FOTOGRAFIAR, Edic. Daimon, Manuel Tamayo, Barcelona, 1978.
- * CIAPANNA CESCO, TRUCOS Y TECNICAS ESPECIALES EN FOTOGRAFIA, Ediciones Daimon, Manuel Tamayo, Barcelona, 1977
- * Burnett y Zim, FOTOGRAFIA, Ediciones Daimon-Manuel Tamayo Barcelona, 1971
- * Desilete Antoine TECNICA FOTOGRAFICA, Edic. Daimon-Manuel Tamayo, Barcelona 1979 p. 177 El lenguaje de la imagen
- * Hawken William R. OBJETIVOS INTERCAMBIABLES. Para tu cámara, Edic. Manuel Tamayo Barcelona, 1977
- * Buselle Michael, EL LIBRO GUIA DE LA FOTOGRAFIA Enciclopedia Salvat de la Fotografía, Salvat Editores, S.A. España, 1981.
- * Dalley Terence GUIA COMPLETA DE ILUSTRACION Y DISEÑO Técnicas y Materiales, H. Blume Ediciones, traducida del inglés por Juan Manuel Beas, Primera Edición Española, 1981.
- * Victoroff David LA PUBLICIDAD Y LA IMAGEN, Colección Punto y línea, Ediciones G. Gill, 2a Edición, México 1985.