

870124

# UNIVERSIDAD AUTONOMA DE GUADALAJARA

Incorporada a la Universidad Nacional Autónoma de México

ESCUELA DE CIENCIAS DE LA COMUNICACION

52  
Ejerc



TESIS CON  
FALLA DE ORIGEN

LA INFLUENCIA DE LA TELEVISION EN LA INTEGRACION  
FAMILIAR

**TESIS PROFESIONAL**

QUE PARA OBTENER EL TITULO DE:

LICENCIADO EN CIENCIAS DE LA COMUNICACION

PRESENTA:

**ROCIO DEL CARMEN PEREZ ACUÑA**

GUADALAJARA, JALISCO, 1986



Universidad Nacional  
Autónoma de México



## **UNAM – Dirección General de Bibliotecas Tesis Digitales Restricciones de uso**

### **DERECHOS RESERVADOS © PROHIBIDA SU REPRODUCCIÓN TOTAL O PARCIAL**

Todo el material contenido en esta tesis está protegido por la Ley Federal del Derecho de Autor (LFDA) de los Estados Unidos Mexicanos (México).

El uso de imágenes, fragmentos de videos, y demás material que sea objeto de protección de los derechos de autor, será exclusivamente para fines educativos e informativos y deberá citar la fuente donde la obtuvo mencionando el autor o autores. Cualquier uso distinto como el lucro, reproducción, edición o modificación, será perseguido y sancionado por el respectivo titular de los Derechos de Autor.

## I N D I C E      G E N E R A L

* INTRODUCCION - - - - -	Pág. 1
* CAPITULO I:	
<i>Inicios de la T.V. en México</i> - - - - -	Pág. 3
<i>Marco Jurídico de la T.V. en México</i> - - - - -	Pág. 17
<i>Primeras estaciones de T.V. en Guadalajara</i> - - - - -	Pág. 20
<i>Avances de la T.V. en Guadalajara</i> - - - - -	Pág. 22
<i>Diseño de la Programación en Guadalajara</i> - - - - -	Pág. 25
<i>Contenido de la Programación en Guadalajara</i> - - - - -	Pág. 27
<i>Conclusiones</i> - - - - -	Pág. 28
* CAPITULO II:	
<i>La Familia como Célula de la Sociedad.</i>	
<i>La Familia</i> - - - - -	Pág. 30
<i>Antecedentes de la Familia</i> - - - - -	Pág. 32
<i>La Familia Conyugal moderna</i> - - - - -	Pág. 39
<i>Etapas de la Familia</i> - - - - -	Pág. 41
<i>La Comunidad Tapatza</i> - - - - -	Pág. 44
<i>Conclusiones</i> - - - - -	Pág. 47
* GRAFICAS Y ENCUESTAS- - - - -	Pág. 49
* CAPITULO III:	
<i>La Influencia de la T.V. en la Familia:</i>	
<i>Análisis de Programación de la Televisión</i> - - - - -	Pág. 71

<i>Objetivos de la Programación de la T.V.</i> - - - - -	Pág. 80
<i>Influencia de la T.V. en las relaciones de Esposos</i> -	Pág. 83
<i>Influencia de la T.V. en las relaciones de Padres a Hijos</i> - - - - -	Pág. 86
<i>Influencia de la T.V. en la relación de los Hijos con Los Padres</i> - - - - -	Pág. 90
<i>Conclusiones</i> - - - - -	Pág. 95

<sup>4</sup> **CAPITULO IV:**

<i>Consecuencias Negativas de la influencia de la T.V.</i>	Pág. 97
<i>Desintegración Familiar por las Telenovelas</i> - - -	Pág. 100
<i>Desintegración Familiar por las Pelliculas</i> - - - -	Pág. 106
<i>Delincuencia a causa de los programas de violencia</i>	Pág. 109
<i>Alcoholismo a consecuencia de los programas de publicidad</i> - - - - -	Pág. 112
<i>Conclusiones</i> - - - - -	Pág. 115

<sup>4</sup> **CAPITULO V:**

<i>Conclusiones Generales</i> - - - - -	Pág. 117
---	----------

<b>BIBLIOGRAFIA</b> - - - - -	Pág. 120
-------------------------------	----------

I N T R O D U C C I O N

En los diferentes capítulos que componen la presente tesis se trata de demostrar la influencia que tiene esa maravilla de la tecnología contemporánea que es la televisión, dentro de la integración familiar. La televisión se considera sin lugar a dudas el medio de comunicación masiva más eficaz, con su uso inadecuado es un factor de poderosa influencia en la integración familiar, de donde resulta impostergable la aplicación de los necesarios ordenamientos gubernamentales que reglamenten integralmente la producción de todo tipo de programas, así como los horarios de transmisión, con la correspondiente y estricta censura. Ninguna reglamentación sería suficiente sin el determinante concurso directo y efectivo de los padres de familia para establecer una adecuada utilización del televisor tanto en tiempo como en la selección de los programas que deben disfrutar los adultos, jóvenes, niños y toda la familia, y sólo entonces la televisión se convertirá en eficiente medio de información, culturización, educación, orientación y sano entretenimiento.

El desarrollo de este trabajo se inicia con la historia de la televisión en México y su desenvolvimiento hasta nuestros días.

En capítulos sucesivos se ha tratado a la familia como célula fundamental de la sociedad, la influencia de la te

*televisión en la familia y finalmente los efectos negativos de la influencia de la televisión en el seno familiar.*

## CAPITULO I

## "INICIOS DE LA TELEVISION EN MEXICO"

"La etapa experimental en la televisión en México se inició hacia 1933, cuando el Ing. González Camarena hizo los primeros ensayos con un equipo rudimentario que él mismo construyó. Ese año el Partido Nacional Revolucionario trajo a México un equipo de Televisión mecánico en blanco y negro, hizo algunas demostraciones públicas. En 1939 Camarena inventó un sistema de televisión cromática que manifestó tiempo después en México y Estados Unidos, y el 19 de agosto de 1946 inició una serie de transmisiones sabatinas experimentales en blanco y negro, desde los laboratorios Gom Cam, las cuales se recibían en la Unión de Radioexperimentadores, con domicilio Bucareli y Atenas. Estas instalaciones fueron inauguradas por el general Fernando Ramírez, director de Telecomunicaciones y pionero de la Radiodifusión mexicana. En esos primeros programas participaron, entre otros artistas, Emma Telmo, Rita Rey, Amparo Guerra Margán y Carlos Ortiz Sánchez. En 1948 y 1949 gracias a la exposición objetiva presidencial instalada en el Estadio Nacional, el público metropolitano pudo observar las transmisiones originadas en el teatro estudio de la Secretaría de Comunicaciones por medio de un transmisor de 20 watts de potencia y captadas en 7 aparatos receptores: 3 en el propio estadio y los otros en las tiendas de American Foto Supply, Sears Roebuck, General Elec-

trio y Mantelería el Popo.

"Los obstáculos iniciales para la expansión de este -- nuevo medio de comunicación fueron el alto precio de los receptores (4 mil en 1949) y la falta de normas legales para otorgar las licencias o concesiones que permitieran la constitución de empresas formales. En 1949 estaban interesados en este negocio González Camarena y Emilio Ascárraga, pero fue Rómulo O'Farrill el primero en lograr explotar un canal de televisión. En 1948 la había adquirido publicaciones Herreras, sociedad propietaria de los diarios Novedades y The News. En enero de 1950 emprendió las instalaciones, en los pisos 13 y 14 del edificio de la Lotería Nacional, de un transmisor de 5 Kilovatios marca Radio Corporation of American (RCA). La primera emisión ocurrió el 26 de julio de ese año, de las 17 a las 19 horas; el día 29 siguiente se llevó a cabo el primer control remoto desde el auditorio del edificio de la lotería, con motivo del sorteo de Novedades, el 30 transmitió una corrida de toros. Durante agosto se trabajó diariamente y el 31 de ese mes se inauguró de modo oficial la primera televisora de América Latina, la XHTV Canal 4. Hablaron ese día Agustín García López, Secretario de Comunicaciones y Rómulo O'Farrill, dueño de la empresa Televisión de México. Intervinieron en el programa la Orquesta de Adolfo Girón, el Mago Krank, el Ballet Chapultepec, la Soprano Alicia Noti, el Tenor Ernesto Velázquez, el



conjunto Tierra Blanca, el pianista Salvador Ochoa, Rosita -- Fornés y Manuel Medel. Al día siguiente se transmitió, desde la Cámara de Diputados, el cuarto informe del presidente Miguel Alemán Valdéz. El día 15, el Grito desde Palacio Nacional; y en el resto de septiembre los torneos panamericanos de tenis y natación, también a control remoto.

"Se trabajaba de las 17 a las 20 horas. En los estudios del Canal 4 empezaron a transmitirse los programas: Zarzuelas y Operetas y Música Inmortal, el primer noticiero auspiciado por Novedades y confiado a Gonzalo Castellot, el primer programa para el hogar: 'Los quehaceres de Emmita' y el dirigido a los niños: 'Teatro de la Fantasía', con el muñeco Don Ferruco concebido por María Luisa Algara.

"A fines de 1950 se inició la fase experimental de XEWTV canal 2, propiedad de Emilio Azcárraga Vidaurreta, dueño también de la XEW y fundador de la XEQ y la XEQQ. Una de las primeras demostraciones en el estudio número 7 de la XEW la hizo Paco Nalgesto (Toros y Deportes) y otra el Padre Arru pe quien presentó la bomba de Hiroshima, filmado debajo de un puente en esa Ciudad.

"Desde el 18 de septiembre de 1913, Azcárraga había iniciado la construcción de un edificio que se destinaría a -

la Radio (Radiópolis), cuya obra fue suspendida por varios años al aparecer la televisión en Estados Unidos. Más tarde se instaló un nuevo medio de comunicación. Así nació en 1951 Televisión, en la Avenida Chapultepec, en cuyo estudio K empezaron las transmisiones. El canal 2 salió al aire oficialmente el 21 de marzo de 1951, con un control remoto desde el parque Delta de Béisbol, por medio de una unidad móvil adaptada provisionalmente por el Ing. Roberto Kenny.

"Al frente del Canal 2 en la parte técnica, quedó Guillermo González Camarena, y en la producción el propio Kenny. A la nueva estación se desplazaron varios expertos formados en el Canal 4 y gente surgida en la radio. Los primeros programas de estudio (Mayo de 1951) fueron los del profesor Treviño y la serie 'La nieta Rafles' con Sara Garofa. El estudio 'A' de Televisión se inauguró con la presentación del grupo de Imperio Argentina y el Teatro Bon Soir. El 22 de abril de ese mismo año se transmitió el primer programa de noticias del canal 2, el noticiero Celanese, con información del diario Excelsior y comentarios de Luis Farfán. Después siguieron teletalones, de Rafael Solana, la lectura de noticias por Ignacio Santibáñez y Cuestión de Minutos, bajo la dirección de Enrique Figueroa. En 1953 se empezaron a difundir las telenovelas con capítulos diarios de media hora, la primera del canal 2 fue 'Un paso al Abismo'.

"En 1952 funcionaban ya, aparte de las anteriores, la XHLATV de Matamoros y la Planta de circuito cerrado a color de la Universidad Nacional Autónoma de México, y estaban en periodo de prueba la XHGC-Canal 5 y la XEQTV. En el mercado de receptores se ofrecían por lo menos 22 marcas distintas entre ellas: Zenith Olimpico, Halliocraster, General Electric, RCA, Phillips, Admiral, Motorola, Philco, Stromberg-Carlson, Starret, Majestic y National. Debido a que ya se habían vendido 25 mil aparatos, las tarifas de publicidad eran muy bajas.

"El 10 de mayo se inauguró oficialmente la XHGC Canal 5, propiedad de González Camarena, los estudios se encontraban en la radiodifusora XEQ, en la calle de José-Ma. Narro que y la Torre Transmisora en la avenida Juárez; el equipo técnico consistía en 3 cámaras de 4 orticones, un proyector, un transmisor y un cable que iba de los estudios a la torre de Seguros de México.

"El equipo de control remoto les fue prestado por el Canal 2 y el programa fue un festival organizado por Excelsior con motivo del día de las madres.

"Intervinieron en esa transmisión Tomás Bello, Víctor Rojas, José Morris, Leandro Cisneros, Marcelo González Camarena, Francisco Quiñones, Manuel Acosta y Manuel Zapata.

"En 1955 Emilio Azcárraga y Rómulo O'Farrill firmaron un contrato con la International Standard Electric Corporation asociada de la International Telephone and Telegraph, - para instalar un transmisor de 7.5 kilovatios en el Paso de Cortés, 65 kilómetros al sureste de la capital mexicana. El equipo para la estación sería fabricado por la Federal Telecommunication Laboratories de Nutley, Nueva Jersey y la emisora se ubicaría a 4 mil 200 metros sobre el nivel del mar, de modo que las emisiones fueran recibidas en todo México, desde el Puerto de Veracruz, en la costa del Golfo, hasta Acapulco, en el litoral del Pacífico. El contrato fue producto de la unión en ese año, de los canales 2, 4 y 5 en la empresa Telesistema Mexicano. Se trataba de extender la televisión a la provincia por medio de estaciones repetidoras. Cada grupo representaba el 50% del capital y el consejo quedó integrado en la siguiente forma: presidente y gerente general, Emilio Azcárraga; vicepresidente, Rómulo O'Farrill, gerentes, Emilio Azcárraga hijo y Rómulo O'Farrill hijo; subgerente administrativo, Antonio Cabrera, subgerente de producción y programación, Luis de Llano; subgerente técnico, Miguel Pereyra y subgerente de ventas, Ernesto Barrientos.

"El canal 7 estaba provisionalmente en Puebla y el 11 en Cuernavaca, con equipos pequeños. El canal 7 primero se instaló en el paso de Cortés, con potencia de 50 kw., destinado a repetir la programación del 4 con destino a los Esta-

dos de Hidalgo, Puebla, Tlaxcala y México y parte de Veracruz y Guerrero. También se encontraban adelantadas las instalaciones del canal 8, en el cerro del Zamorano, en Querétaro, para cubrir Guanajuato y parte de Michoacán, y hacia el norte Tampico, San Luis Potosí y Aguascalientes, en 1956 se tenía planeado instalar otra repetidora (canal 6) que abarcaría el estado de Veracruz, parte de Oaxaca y posiblemente Villahermosa. Además se encontraban muy adelantados los trabajos para operar nuevos canales de Monterrey y en Guadalajara. Los canales 7, 9, 3 y 6 retransmitirían alternativamente las emisiones del 2 y del 4. El canal 5 tendría una esfera local con programas a bajo costo y extensiones a Guadalajara y Monterrey. Telesistema Mexicano se convirtió así en la empresa más poderosa hasta finales de sesenta. Para 1963 se calculaba una existencia de un millón de aparatos receptores en la república de los cuales 800 mil correspondían al centro del país (canales 2, 4 y 5 y sus repetidoras). También en 1963 se invirtieron 12 millones de pesos para aumentar la potencia de Telesistema y se instaló una torre transmisora para los 3 canales que aumentó la zona de influencia y mejoró la recepción de la imagen. Hasta ese año Telesistema contaba con 22 canales distribuidos en las principales ciudades de la república. Ya para esa fecha los programas mexicanos filmados y grabados en videotapes eran vistos en Costa Rica, Honduras y Nicaragua.

"El 19 de enero de 1960 se encontraban reglamentadas las relaciones entre el Estado y las empresas de radio y te-

levisión mediante la Ley Federal sobre la materia, la cual establece que la nación tiene el dominio directo de su espacio territorial y en consecuencia, del medio en que se propagan las ondas electromagnéticas por cuya razón el uso del espacio para la difusión de palabras e imágenes sólo puede hacerse previa concesión o permiso que el Ejecutivo Federal otorgue. En 1963 la Secretaría de Comunicaciones y Transportes inició la construcción de la Red Nacional de Telecomunicaciones, integrada básicamente por el servicio de microondas que conducen las señales telegráficas, telefónicas, de radio y televisión. El 10 de octubre de 1968 el presidente de la república Gustavo Díaz Ordaz puso en servicio la Torre de Telecomunicaciones en la que confluyen las troncales de microondas, con 3 mil kilómetros de extensión; y la estación terrestre de Tulancingo, para el enlace vía satélites.

"Después Telesistema Mexicano instaló 2 unidades móviles con 7 cámaras Marconi que transmitieron a colores y en blanco y negro a más de 600 millones de personas en todo el mundo, los momentos más sobresalientes de las XIX Olimpiadas y Juegos Olímpicos.

"En 1959 empezó a funcionar la emisora cultural XEIPN Canal 11. Durante 12 años fue visto solamente en los alrededores del casco de Santo Tomás; pero en enero de 1968 invirtieron 10 millones de pesos en mejorar el equipo, de los cua

les 8.5 se aplicaron a renovar transmisor y cámaras y a instalar una torre antena en el cerro del Chiquihuite, cercano a la Unidad Zacatenca.

"El 2 de agosto de 1969 hubo un decreto presidencial en el que se dispuso que el canal 11 se utilizaría exclusivamente para emisiones de tipo educativo, cultural y de orientación social. La Secretaría de Educación Pública quedó encargada para realizar los programas. La XEIPN ha seguido trabajando con limitaciones. Entre sus programas han destacado: Tiempo de Cine, Diorama y Puntos de Vista; difunde clases de idiomas, películas extranjeras, y partidos de fútbol americano y beisbol.

"La XHTM-TV canal 8 salió al aire el 1° de septiembre de 1968 como propiedad de Televisión Independiente de México empresa de capital regional que instaló sus estudios en San Angel Inn con equipo moderno al cuidado del Ing. Didier Alexander. El 12 de octubre siguiente se inauguró XHDF-TV Canal 13, cuya concesión se había otorgado a Francisco Aguirre. El 31 de diciembre de ese año el presidente Gustavo Díaz Ordaz fijó un impuesto del 25% de los ingresos de las empresas de radio y televisión. El 1° de julio de 1969 se dispuso que ese gravamen podía pagarse con el 12.5% del tiempo de la producción diaria, el 21 de agosto se formó la Comisión Intersecretarial en materia de radio y televisión, encargada de ma-

mejorar ese gravamen. El 15 de marzo de 1972 el gobierno mexicano adquirió la totalidad de las acciones del canal 13, por medio del grupo financiero SONEX; se anunció enseguida que la programación sería modificada, pues hasta entonces el 97.5% del tiempo se destinaba a transmitir material extranjero. Se nombró director del canal al Lic. Antonio Méndez y un mes y medio después se producía el 47.5% en un esfuerzo por captar la realidad del país.

"El 2 de mayo de 1972 se expidió el decreto que estableció la televisión rural del Gobierno Federal, con el propósito de hacer llegar el servicio a las poblaciones campesinas.

"El 8 de enero de 1973 se fusionaron Telesistema Mexicano y Televisión Independiente de México en la organización Televisa, cuyo objeto es programar, producir y coordinar las actividades de los canales 2, 4, 5 y 8. Los objetivos de la nueva sociedad son: Mejorar la calidad de los programas, dotarlos de un alto contenido humano y social y cumplir con idoneidad la delicada misión de divertir, orientar e informar veraz y oportunamente al pueblo mexicano. Las transmisiones de esos canales comprenden 17 mil horas anuales.

"El cuerpo directivo quedó integrado en la forma siguiente: presidente del consejo, Rómulo O'Farrill Jr.; presi



dente Emilio Ascárraga Nilmo; vicepresidente del grupo, Alfredo Martínez Urdal; vicepresidente de asuntos jurídicos - oficiales e internacionales, Guillermo Cañedo, Oscar Gutiérrez y Guillermo Cordero; vicepresidente de planeación y desarrollo, Alejandro Quintero, Pablo García Sainz y Miguel Sabido; director general de ventas, Otón Vélez, división administrativa, Ignacio Casillas; división de producción, Horacio de la Cueva; división de noticias y eventos, Aurelio Pérez; división de los canales 2, 4, 5 y 8, Ernesto Barrientos Víctor Hugo O'Farrill. La estación terrestre de Tulancingo, para comunicación vfa satélite dispone de una antena con reflector parabólica de 32 metros de diámetro y equipos auxiliares para moverse en cualquier lugar por medio de procedimientos manuales o automáticos; es terminal de microondas, está enlazada con la torre de Telecomunicaciones, tiene capacidad para transmitir y recibir programas de telefonía, telegrafía y telefoto. Se opera en relación con un satélite de órbita sincrónica de tipo Intelsat.

"En México la transmisión se hace desde el punto de emisión a la torre de Telecomunicaciones, de ahí a la estación de Tulancingo de éste al Satélite Intelsat, de éste a las estaciones terrestres de otros países y de ellas a las respectivas redes de microondas, todo en fracciones de segundos.

"En mayo de 1965 se puso en órbita el primer satélite

del Grupo Intelsat, denominado 'Pájaro Madrugador', y para 1971 estaban en operación 4 Intelsat IV sobre los océanos Atlántico, Pacífico e Indico. México utilizaba el satélite Intelsat IV-F3, colocado sobre el área del Atlántico, que cuenta con 12 repetidoras cuya capacidad es de 9 mil canales. Las repetidoras 5 y 12 se utilizaban exclusivamente para la señal de televisión.

"El canal 5 arrendado a México por Intelsat, contaba con 12 horas de transmisión y 2 caminos de operación. El primero denominado canal Nuevo Mundo, inició sus emisiones al inaugurarse la junta de cancilleres de Tlatelolco, el 21 de febrero de 1974; el segundo de carácter comercial, se denomina canal Interatlántico, alquilado por el Gobierno Federal. El 9 de julio de 1974 se formó, para explotarlo la empresa de participación estatal mayoritaria Satélite Latinoamericana, S.A., en la que participaban canales 11 y 13, el Banco Nacional Cinematográfico, Notimex y Televisa. Esta sociedad formó la Red Latinoamericana de Televisión, que transmite programas con anuncios patrocinios y recibía ingresos de cualquier índole.

"La industria de la televisión en México representaba una inversión de 2 millones de pesos por parte de los concesionarios.

"El Gobierno Federal ha invertido cerca de 3 mil mi--

llones de pesos en la Red de microondas útil para hacer llegar la imagen y el sonido a cualquier parte del país o del extranjero, vía satélite.

"Desde los inicios de la televisión, el público ha gastado 8 mil millones de pesos en la compra de aparatos receptores". (1)

"A partir de 1985 México entró a una nueva era en materia de Telecomunicaciones con la operación de satélites Morelos, destinados a llevar, voz, imagen e información hacia y desde cualquier punto de territorio nacional, 2 satélites de comunicaciones puestos en órbita, el primer Morelos I, en junio y el segundo, Morelos II en noviembre de 1985, comenzaron a ser operados desde la estación terrena de Ixtapalapa por técnicos mexicanos especialmente capacitados para ello.

"Sistema de Satélites Morelos: son 2 de tipo Hughes H S - 376 - peso inicial de órbita 670 kg., altura (retraído) 2.85 m., altura (desplegado) 6.60 m., diámetro 2.40 m., propulsor (hidrazina) 210 kg., posiciones orbitales 113.5 y 116.5 grados en longitud oeste del plano ecuatorial. Altitud sobre superficie terrestre 30,000 kilómetros, capacidad de satélite 22 transpondedores (18 en banda C y 4 en KU).

---

(1) Alvarez Rogelio José, Enciclopedia de México, Tomo 12, MCMLXXVII, edición 1977, Coyoacán, México 21, D.F.

"Tiempo de vida útil - 9 años.

"Lanzamiento Morelos I - 17 de junio de 1985 transbordador Discovery.

"Lanzamiento Morelos II - noviembre de 1985 transbordador Atlantis datos de julio de 1985". (2)

---

(2) Almanaque 1985.

MARCO JURIDICO DE LA TELEVISION EN MEXICO

Por razones constitucionales, desde su nacimiento, la radio y la televisión como medios que son de difusión al público se encuentran regulados por una gran gama de disposiciones legales, incluyendo acuerdos, decretos y demás disposiciones de orden jurídico, esto en razón de que se trata de hacer uso especial del espacio aéreo, que es un bien, que de acuerdo con lo dispuesto por el artículo 27 constitucional - pertenece originalmente al pueblo mexicano. El pueblo mexicano no tiene sobre él el dominio directo, inalienable e imprescriptible, por lo que su uso o aprovechamiento por los particulares sólo es susceptible de realizarse por los propios individuos que conforman el pueblo, bien sea en lo particular o bien organizados en sociedades constituidas según las leyes mexicanas. Todo ello, previa concesión que otorga el Ejecutivo Federal en los términos que fijan las leyes, por conducto de la Secretaría de Comunicaciones y Transportes.

Durante la presidencia el Lic. Adolfo López Mateos el H. Congreso de la Unión elaboró la Ley Federal de Radio y Televisión. La ley está dividida en 6 títulos que contienen - 105 artículos de la siguiente manera:

TITULO PRIMERO, consta de 7 artículos que nos hablan de los principios fundamentales y estipulan, entre otros, --

los principios de dominio directo, el uso del espacio territorial por la nación.

*TITULO SEGUNDO, jurisdicción y competencias: Son 5 artículos que establecen la Jurisdicción Federal en todo lo relativo a la Radio y Televisión, contribuyendo en estos 5 artículos la Secretaría de Comunicaciones y Transportes, La Secretaría de Gobernación, la Secretaría de Educación Pública, la Secretaría de Salubridad y Asistencia.*

*TITULO TERCERO, concesiones, permisos e instalaciones: Consta de 3 capítulos que contienen 33 artículos, todo lo relacionado con concesiones y permisos, todas las solicitudes de concesión deberán llevar ciertos requisitos e información.*

*TITULO CUARTO, funcionamiento: Se divide en 43 artículos repartidos en 5 capítulos; las difusoras operan al horario que autorice la SCT la cual también fijará el mínimo de las tarifas.*

*TITULO QUINTO, son 2 capítulos en 11 artículos, inspección y vigilancia de la SCT a las difusoras, así como las de la Secretaría de Gobernación.*

*TITULO SEXTO, es el último de la Ley Federal de Radio*

y Televisión e incluye 5 artículos sobre instalaciones y sanciones, así como castigo penal que podrá ser de 3 días a 10 años de prisión y de 1,000 a 50,000 pesos en multas económicas.

La presente Ley fue expedida a los 8 días del mes de enero de 1960, siendo Presidente de la República el Lic. Adolfo López Mateos y Secretario de Gobernación el Lic. Gustavo Díaz Ordaz. (3)

---

(3) Foro de Consulta Popular de Comunicación Social,  
COMUNICACION SOCIAL, Tomo 8, edición septiembre de 1983.

## PRIMERAS ESTACIONES DE TELEVISION EN GUADALAJARA

Los primeros canales de Televisión en Guadalajara locales fueron el 4 y el 6.

Los inicios del canal 4 fueron cuando Don Emilio Ascórraga pensó que la televisión tenía que salir del Distrito Federal y pensó en Guadalajara. En 1958 vinieron personas de la ciudad de México para decidir en dónde se iba a construir el Televisicentro de Guadalajara. Había 2 opciones, una en las calles de Alemania y Tolsá que es donde se encuentra actualmente y la otra era en la esquina de Chapultepec y Vallarta; se empezó a construir en 1958 y salió a prueba en mayo de 1959. Al principio transmitían programas que les mandaban de la ciudad de México: Videotapes, películas. Lanzaba al aire programación de la ciudad de México, pero grabada.

En 1959 estuvo transmitiendo como prueba y a mediados de 1959 empezaron programas vivos. Se hizo un programa 'Variedades en T.V.', 'Enciclopedia Deportiva', 'Bajo el Cielo de Jalisco', 'La Buena Vida', hubo noticieros como 'Aceptaciones' que se transmitía en la noche. En octubre de 1959 fue el famoso ciclón de Manzanillo y para ayuda a los damnificados se hizo aquí un maratón en beneficio de éstos.

La inauguración oficial del canal 4 fue el 14 de ma-



yo de 1960. Este canal al principio empezó operando como Canal 2 aquí en Guadalajara y el repetidor del canal 2 de México era el canal 4. Después se hizo el cambio de que el 4 fuera el canal local y el 2 fuera el repetidor del canal 2 de México. En ese entonces se contaba con 2 cámaras; no existía el color, una máquina de videotape de 2 pulgadas, su equipo de telecine para transmitir películas. (4)

La concesión del canal 6 fue otorgada en el año de -- 1957 y desde entonces se inició la construcción de los edificios del canal y se empezó a adquirir el equipo necesario. En 1960 fué cuando se iniciaron las transmisiones del canal. Siempre ha operado como el canal 6. Es un canal independiente de Guadalajara; pertenece al Grupo DK, que es un grupo que está formado por 4 radiodifusoras y un canal de televisión. Las radiodifusoras son:

'95 FM El Toque Mágico', en AM 'Radio Ranchito', 'DK Novelas' y 'La Super Sabrosa'.

Los primeros programas que empezó a transmitir fueron películas, series filmadas y después se empezaron a hacer programas de comentarios en vivo y musicales. (5)

(4) Entrevista con el Sr. Cabello - Canal 4.

(5) Entrevista con el Lic. Juan A. Nery Miranda, Gerente de Operaciones del Canal 6 en Guadalajara.

## AVANCES DE LA TELEVISIO EN GUADALAJARA

A partir de septiembre de 1960 comenzaron los avances en el canal 4, con la llegada de 2 cámaras de televisión usadas, de la ciudad de México y se compró un camión para montar la Unidad Móvil ese año, la primera vez, se transmitió la llegada de la Virgen de Zapopan. En 1962 llegaron más cámaras y el estudio "A" ya contaba con 3 cámaras; llegó otra máquina de videotape. En 1965 se consiguió otra unidad móvil tipo crucero, o sea que ésta puede grabar en exteriores; se logró terminar hasta 1966. Entonces se produjo una telenovela que se llamó 'Aprendiendo a Vivir' con Arturo de Córdoba y Marga López.

En los juegos olímpicos de 1968 el deporte invitado fue el tenis en Guadalajara, también hubo fútbol olímpico y fueron transmitidos por el canal 4. Al terminar los juegos olímpicos quedó establecida la Red Nacional de microondas: eso permitió recibir directamente de la ciudad de México la imagen del canal 2.

Antes de los Juegos Olímpicos hubo mucho movimiento cultural, se transmitía un programa que se llamaba 'Concierto', otro 'Círculo Occidental' dirigido por Juan Rulfo, un programa periodístico llamado 'Reportero de Guardia', 'El noticiero a las 3 en el 4', 'El Noticiero Sauza' y el 'Noticiero

ro Aceptaciones' que después se convirtió en Serfin.

Volviendo a 1968 con los Juegos Olímpicos la transmisión del canal empezó a hacer a color, se recibió un equipo de telecine a color.

En 1970, cuando realizamos en México la Copa del Mundo, se recibieron en Guadalajara equipos de México que venían a transmitir el Mundial, en los Juegos Olímpicos se constituyó un equipo entre la ABC de los Estados Unidos, la LHK de Japón y Telesistema Mexicano, porque México no tenía la capacidad de remitir el evento solo. En 1970, ya Telesistema pudo transmitir el Mundial solo. En 1972 se recibieron los primeros equipos de videocassette. Este fue el primer canal de la República Mexicana que transmitió en videocassette a color. Las primeras cámaras que se recibieron fueron 2 en 1975 y se empezó a transmitir color en vivo. Al año y medio ya se tenían 5 cámaras: 2 en el estudio y 3 en la unidad móvil; un año más tarde llegó otra cámara para el estudio. En 1979 se aumentó la potencia de los transmisores para cubrir mayor superficie, creció la torre, el canal siguió más o menos estable, en 1972 salió al aire el repetidor del canal 8, era televisión independiente de México que tenía canales en Monterrey, Guadalajara y Veracruz; su repetidor aquí era el Canal 9, en 1973 nació Televisa: se fusionaron todos los canales de la ciudad de México, el 2, 4, 5 y 8; entonces el que era

repetidor del 8 lo cambiaron al repetidor del 5, que opera en el 8.

En 1975 salió al aire la cadena del canal 13 con un repetidor en Guadalajara que opera en el mismo 13.

Los últimos cambios vienen de 1985 cuando el canal 4 pasó a ser totalmente de Televisa.

Los avances del canal 6 han constituido también en -- más cantidad de cámaras y mejor equipo técnico dentro del canal, ya que puede competir con cualquier otro canal en cuanto a equipo. (6)

---

(6) Entrevista con el Sr. Cabello - Canal 4.

## DISEÑO DE LA PROGRAMACION EN GUADALAJARA

En Guadalajara la programación se diseña en base al -- gusto de los televidentes. Hay programas selectivos y popula res, con programación infantil, cultural y para adultos. Al crearse Televisa decidieron orientar la programación de los canales en México para que no compitieran con los demás cana les. El canal 4 se estructuró en forma similar al canal 2, - incluyendo en su programación telenovelas, películas mexica nas, programas cómicos y musicales. (7)

El canal 6 tiene una estructura similar a la del ca-- nal 5 con un contenido de series, películas dobladas, titulu das y programas infantiles, actualmente se sigue la misma es tructura. (8)

El Noticiero 'Al Tanto' que se inició hace un año, es lo que ha dado una imagen local al canal 4. El 80% de la pro gramación de este canal son repeticiones del canal 2; si un programa tuvo éxito en el canal 2, al año o dos años lo - - transmiten en el canal 4. (9)

-----  
(7 y 9) Entrevista con el Sr. Cabello - Canal 4.

(8 y 10) Entrevista con el Lic. Juan A. Nery Miranda. Gerente de Operaciones del Canal 6.

*En el canal 6 el diseño de la programación va de - -  
acuerdo a la época y a los gustos de las personas. Tomando -  
en cuenta el perfil del canal. La programación se escoge de  
acuerdo a los gustos de sus televidentes, que se obtienen de  
los estudios realizados y de las encuestas aplicadas. (10)*

### CONTENIDO DE LA PROGRAMACION EN GUADALAJARA

El contenido de la televisión tiene 3 etapas A, B y C  
A es entretenimiento, B es información y C es educación.

El contenido de la programación del canal 4 es latino  
Su programación son películas mexicanas, telenovelas, programas cómicos y musicales.

"El contenido de la programación del canal 6 tiene estructurado su contenido por bloques infantiles, juveniles, familiares y para adultos. Los eventos especiales, que son mandados vía microonda desde el extranjero o desde la ciudad de México incluyen partidos de grandes ligas de Beisbol, de Tenis, Futbol Americano, Automovilismo entre otras".<sup>4</sup> (11)

---

(11)<sup>4</sup> Entrevista con el Lic. Juan A. Nery Miranda, Gerente de Operaciones del Canal 6 de Guadalajara.

## C O N C L U S I O N E S

- \* La televisión empezó en 1939 cuando el Ing. González Camarena inventó un sistema de televisión cromática\_ que se manifestó después en México y en Estados Unidos ya que se tenía la necesidad de un medio de entretenimiento que al mismo tiempo oriente, informe y eduque.
- \* La Ley Federal de Radio y Televisión es de suma importancia para tener un mejor control de programación - transmitida para poder televisar únicamente los pro--gramas y anuncios que están en condiciones de ser - - transmitidos.
- \* La televisión en Guadalajara se inició cuando se vio la necesidad de que la televisión tenía que salir del Distrito Federal y se pensó en Guadalajara, ya que es una de las ciudades más importantes de México, se empezó con pruebas en 1959 y en 1960 empezó a funcionar como un canal local.
- \* Los avances que se han tenido son gracias al buen - - equipo con que cuentan los canales locales y por las\_ programaciones enviadas por microondas del extranjero o de México. Así como el crecimiento de sus torres -



que adquiere una mayor capacidad.

\* El diseño es para tener un mayor público al tomar en cuenta los gustos de todos los televidentes, como para adultos, niños, jóvenes y programas para toda la familia.

\* El contenido de la programación es de entretenimiento información y educación con programas cómicos, infantiles, juveniles, familiares y para adultos, eventos especiales, películas, telenovelas y una programación para todo tipo de público.

## CAPITULO II

## " LA FAMILIA COMO CELULA DE LA SOCIEDAD "

## LA FAMILIA. -

Este punto a tratar de la familia es muy extenso ya que se podría llevar todo el capítulo, pero lo expondremos de una manera breve y concisa.

Como todos sabemos el ser humano desde que nace tiene la necesidad de comunicarse con otras personas, es una de las características fundamentales del hombre; es vivir en sociedad para poder satisfacer sus necesidades biológicas, psicológicas y sociales, siempre siente la necesidad de moverse y participar dentro de diferentes grupos en su vida diaria. Esto es desde que el individuo nace hasta que muere. Todo hombre realiza de manera invariable actividades dentro de conglomerados, como la familia, la vecindad, el equipo deportivo, el trabajo, la escuela, la ciudad, etc., ya que todas ellas requieren del complemento de la conducta de otros individuos. Por medio de esa constante vamos obteniendo los satisfactores que nos permiten cubrir las amplias necesidades que todo ser humano tiene. Dentro de estos grupos resalta por su importancia la familia, considerada como núcleo primario fundamental para proveer, para cumplir las necesidades básicas del hombre sobre todo de los hijos. Quienes tienen -

un carácter dependiente deben encontrar plena respuesta a --  
sus carencias, como requisito para lograr un óptimo resulta-  
do en su proceso de crecimiento y desarrollo.

"Se puede definir a la familia como una asociación --  
que se caracteriza por una relación sexual lo suficientemen-  
te precisa y duradera para proveer a la procreación y crian-  
za de los hijos". (1)

La familia ha demostrado de manera histórica ser el -  
núcleo indispensable para el desarrollo del hombre, el cual\_  
depende de ella para su supervivencia y su crecimiento.

"Para el hombre, la autosuficiencia es algo imposible  
sólo puede existir un grado relativo de autonomía. En la fa-  
milia humana existen miembros masculinos y femeninos, jóve-  
nes y viejos, corpulentos y pequeños, altos y bajos, fuertes  
y débiles, inteligentes y tontos, de tez blanca y de tez os-  
cura, apuestos y feos.

De la diferencia nace la unión y así a perpetuidad. -  
Para que la familia tenga asegurada la supervivencia y el --  
crecimiento debe manejar en forma creativa dos factores siem-  
pre presentes: Lo Incompleto y Lo Diferente". (2)

(1) Ackerman, Nathan W., *Psicoterapia de la Familia Neurótica*,  
Trad. de Mora Watson, Eds. Hormé, S.A. Buenos Aires, 1969.

p. 84.

(2) *Ibidem*.

## ANTECEDENTES DE LA FAMILIA

Como nosotros sabemos la familia ha sufrido una serie de modificaciones. No siempre ha existido con las características actuales y a pesar de que los pensadores estudiosos de este fenómeno social no se han puesto de acuerdo sobre su evolución histórica, hay un denominador común que tiende a -- considerar las siguientes etapas:

- 1.- Promiscuidad inicial
- 2.- Cenogamia
- 3.- Poligamia:
  - a) La Poliandria
  - b) La Poligénia
- 4.- Familia Patriarcal monogámica.

1.- La etapa de promiscuidad inicial se caracteriza por la nula existencia de vínculos permanentes en el padre y la madre; no hay una reglamentación consuetudinaria de sus relaciones y de la responsabilidad que el padre puede tener hacia los hijos y por tanto en relación a éstos no aparece como una figura importante. Dentro de la familia es la madre la que mantiene un vínculo constante de cuidados y protección del hijo, esto no sabe quien es su padre y el parentesco se señala por la línea materna.

Tal posición acepta la existencia de un estado previo

de promiscuidad; sin embargo, ha sido en los últimos años rebatida, sobre todo por estudios antropológicos y psicoanalíticos que en diferentes culturas se han llevado a cabo, los que consideran que tanto por sus características físicas como psicológicas el hombre tiende más bien a una actitud de monogamia o quizá en algunos casos, de una poligamia pero -- siempre tratando de mantener relaciones estables. (3)

2.- La cenogamia se caracteriza cuando un grupo específico de mujeres mantiene relaciones sexuales con un grupo determinado de hombres.

A diferencia de la posición anterior, en este caso sí existe una reglamentación de la relación de los diferentes esposos y del cuidado y crianza de los hijos. Es interesante ver como actualmente encontramos en las comunas Hípicas este tipo de matrimonio. A la fecha es motivo de estudio de gran interés entre sociólogos y antropólogos, para poder juzgar qué efectos reales producen en la formación, sobre todo psicológica y social, del niño y que clase de vínculos se van creando entre las diferentes personas que integran esta relación.

---

(3) Fromm, Horkheimer, Parsons, Merton, La Familia, Trad. de Jordisolé Tura, Eds. Península, Barcelona, 1970 p. 5 y ss.

3.- La Poligamia es uno de los fenómenos que la historia nos muestra con más claridad en su evolución. En este tipo de familia se puede hablar de dos aspectos:

A).- La Poliandria, es en la que una mujer tiene varios maridos, es un tipo de familia que lleva al matriarcado. La mujer se convierte en el centro de la familia, ejerce la autoridad, fija los derechos y obligaciones de la descendencia y por tanto el parentesco se determina por la línea femenina. Se considera que esta etapa por la que pasó la familia se acentúa en la época en la que el hombre se convierte en grupo sedentario, esto es, cuando aparece la agricultura y la ganadería en forma incipiente; la mujer se convierte en el principal agente económico y afectivo, dado que el hombre continúa dedicado a actividades peligrosas como son la guerra y la caza que lo llevan a una permanente eliminación.<sup>(4)</sup>

B).- La Poligenia se da cuando un hombre tiene varias mujeres, fenómeno social mucho más aceptado, que inclusive en la actualidad se observa en los países musulmanes.

En algunas sociedades, como la Tibetana, de acuerdo a la clase social a la que se pertenece, se da un tipo específico de organización familiar; así, en las familias de clase

---

<sup>(4)</sup> Recanón Siches, Luis, Tratado General de Sociología, Ed. Porrúa, México, 1961, p. 467.

baja se da la poliandria y una mujer puede tener varios maridos, los que comúnmente son hermanos; en la clase media se da la monogamia de la cual hablaremos a continuación, y por último, en la clase rica aparece la poligenia. Se ha considerado que por su superioridad física y la mayor constancia -- del interés sexual del hombre se tiende a una predisposición poligámica, aunque a la fecha el tipo de estructura social -- que vivimos, viene a fortalecer indiscutiblemente la llamada familia monogámica. (5)

4.- La familia patriarcal monogámica es el antecedente de la familia moderna. En la cultura occidental la influencia que la religión católica ejerció en el desarrollo -- jurídico-político, sobre todo en el imperio romano, fue decisiva para institucionalizar el concepto de la familia patriarcal monogámica; se caracteriza porque la familia preponderante es la del padre, que representa el centro de las actividades económicas, religiosas, políticas y jurídicas. La familia estaba formada por el padre, su mujer y sus hijos hasta que el moría, sus hijas hasta la boda, las esposas de sus hijos, los clientes y los esclavos. Entre otros derechos, el padre tenía el de reconocer a los hijos o rechazarlos a su nacimiento; repudiar a la mujer, casar a los hijos y a las hijas; emancipar, adoptar, designar al morir el tutor de su

(5) Fromm, Horkheimer, Parsons, Nerton, Op. Cit., P. 15 y SS.

esposa y de sus hijos; ser el único propietario del patrimonio y el representante religioso en el culto doméstico, etc. (6)

La mujer debía tener un sostenimiento absoluto a la autoridad del padre, llegándose por ejemplo, en la China tradicional, a la dependencia de la mujer a la figura del hombre en tal grado que estaba sujeta a tres obediencias sucesivas; primero a la de su padre y madre, después a la del marido y en caso de ser viuda a la del hijo. Como vemos, toda la estructura social de este tipo de familias, gira en torno a la voluntad irrestricta del padre, quien además es el único que tiene derecho a una participación pública de la vida de la sociedad en la que vive.

La influencia de las religiones monoteístas, sobre todo de la religión católica, fue poco a poco minando los rasgos característicos de esta familia patriarcal. En principio su orden político interno se fue modificando; se crearon tribunales que decidían sobre los problemas dentro de la misma; ya no era el padre el único que tenía el poder de disposición dentro de la casa; el derecho de voto se le otorgó a la mujer, la que empezó a participar más activamente en la vida -

(6) Cuiviller, Armand, *Manual de Sociología*, Trad. de Armando S. Cobo, Ed. El Ateneo, Argentina, 1959, p. 444 y ss.; - Rodarce, José, *Elementos de Sociología*, Ninerva Books Ltd. Nueva York, 1966. p. 32 y ss.; Fairchild.



socioeconómica de la sociedad. Las funciones religiosas interfamiliares fueron modificándose, dando paso a la idea que sólo a través de la iglesia se podía realizar el culto religioso. Aparece el principio de la libertad de selección de cónyuges; no es el padre propiamente el que va a venir a determinar al esposo o a la esposa de sus hijos, se va creando la idea sociocultural del amor romántico. Las modificaciones de la sociedad fueron haciendo que las actividades económicas y técnicas interiores de la familia fueran desapareciendo. Surgen instituciones externas a la casa que vienen a suplir una serie de funciones antes inherentes, como por ejemplo, las médicoasistenciales, las de educación, las religiosas, las recreativas, etc., que son llevadas a cabo por agencias sociales.

Se va modificando el concepto tradicional de la familia patriarcal y vamos viendo aparecer las características que actualmente tiene la familia occidental moderna.<sup>(?)</sup>

Cambia su número de miembros, quedando circunscrita a la generación de los abuelos, los padres, los hijos, y aunque sostiene relaciones muy estrechas con los parientes colaterales, éstos quedan fuera del núcleo familiar. A este tipo

---

(?) Ibid., p. 248.

de familia se le denomina familia conyugal extensa, que si-  
gue siendo muy común sobre todo en las zonas rurales. Pero -  
en las ciudades de los países que tienden a caracterizarse -  
por su alto grado de industrialización, la familia conyugal\_  
extensa se ha reducido, quedando limitada a la institución -  
del matrimonio, como un grupo en el cual se comprende sólo -  
al marido, la esposa y los hijos menores o solteros, excep-  
cionalmente los hijos casados. En estos casos el parentesco\_  
se establece a través de la línea masculina y femenina. Los\_  
parientes colaterales no sólo no vienen a formar parte de la  
propia familia, sino que no se mantienen relaciones cercanas  
con ellos. La patria potestad ya no se está exclusivamente -  
en manos del padre, sino también de la madre, y en general -  
las relaciones que se dan dentro de esta clase de familia -  
tiende a democratizarse. (8)

---

(8) Cuviller, Armand, op. cit. p. 446 y ss.

## LA FAMILIA CONYUGAL MODERNA

Este tema es bastante amplio y muy general, dado que es muy difícil poder especificar en concreto los distintos - grupos familiares que se ven en cualquier país, por ejemplo, en México donde podemos referirnos a la familia rural y a la urbana y dentro de ésta última a la de clase baja, clase media o clase acomodada, cada uno de los tipos de familia muestra características muy peculiares. Se han hecho estudios sobre el tipo de familia que va formando la estructura socioeconómica de los países industrializados. Es importante hacer esta aclaración porque al destacar las características del tipo de familia urbana de clase media que se va configurando en los países desarrollados o en etapa de desarrollo, se hace conciencia de hacia donde vamos y de cual es el tipo de familia que como meta y como expectativa van estructurando los procesos socioeconómicos de la sociedad en que vivimos.

Se ha mencionado que la familia se ha ido transformando en una familia conyugal restringida; esto es, en la que - padres e hijos son propia y exclusivamente quienes tienden a integrar este grupo social que a pesar de las modificaciones señaladas en la descripción histórica de la familia, ha mantenido una serie de funciones que le son esenciales, como la legitimación de las relaciones sexuales de los padres, el - vínculo generacional que permite el proceso de crecimiento y

educación a los hijos y la coparticipación de los cónyuges - en su hogar; asimismo la competencia económica permanente, - la aspiración de obtener en forma creciente mejores niveles de vida, la gran movilidad social, el acentuado individualismo, etc., han hecho que el ser humano tienda a tener al grupo familiar como el centro primario de satisfacción de sus necesidades emocionales. Y sin embargo, estos rasgos distintivos de las sociedades modernas, que aparecen principalmente en las ciudades, están llevando a una revaloración de la importancia que la familia actual debe tener en la realización personal de todos y cada uno de sus miembros, sobre todo de los hijos. (9)

---

(9) Leñero Otero, Luis, *Investigaciones de la Familia en México*, Instituto Mexicano de Estudios Sociales, A. C., México 1968.

## ETAPAS DE LA FAMILIA

Como sabemos, la familia va pasando por diferentes -- épocas de acuerdo con su propio proceso existencial, destacando las siguientes:

- A).- La Prenupcial
- B).- La Nupcial
- C).- La de Formación y Educación de los Hijos.

A continuación vamos a dar una breve explicación sobre cada una de las etapas antes mencionadas.

LA ETAPA PRENUPCIAL, esta etapa se caracteriza por el galanteo y la selección del futuro cónyuge, se da como un presupuesto la libre elección, al escoger la pareja con la cual se va a casar, fenómeno que en otra época y en otro tipo de sociedades no aparece, sino que son los padres, o los abuelos, los que determinan las bodas.

Se considera al noviazgo una etapa de exploración y de preparación, de acuerdo con las normas morales y religiosas que nuestra sociedad acepta. Todos los jóvenes tienen como expectativa el llegar a encontrar lo que nosotros llamamos "La media naranja".

Es el noviazgo en donde se presupone el conocimiento real de los futuros esposos, los que deben decidir en un acto que debería tener la mayor objetividad, la aceptación para la formación de su futuro hogar.

LA ETAPA NUPCIAL, esta etapa es caracterizada por la vida conjunta de los cónyuges, desde el matrimonio hasta el nacimiento de los hijos. Se ha considerado siempre que el primer año de vida en común, representa el momento más difícil de ajuste y de conocimiento de la pareja. En esta etapa se crean los cimientos de lo que la familia llegará a ser - en un futuro; representa el ambiente natural donde el ser humano debe encontrar la plena realización de sus expectativas. Es al inicio del matrimonio donde se empiezan a afirmar los roles que el padre y la madre van teniendo de acuerdo con los antecedentes señalados.

ETAPA DE FORMACION DE LOS HIJOS, una de las principales expectativas de todo matrimonio es la de tener hijos. Se dijo ya al principio de este capítulo que son características de la familia la legitimación de vida sexual entre los cónyuges y la procreación. De acuerdo con conceptos morales, tradicionales y religiosos, se presupone que la vida sexual dentro del matrimonio tiene como finalidad crear una nueva vida.

---

*Los hijos deben crecer afirmando su propia realidad y - que lleguen a ser no lo que los padres quieran sino lo que su propia capacidad les permita. Esto último lo deben tener muy en cuenta los padres, dejando que los hijos se desarrollen li bremente, evitando imponerles los criterios y expectativas -- propias. (10)*

## LA COMUNIDAD TAPATIA

Remontándonos un poco a nuestros antepasados, hablaremos en breve de la cultura indígena mexicana establecida en el momento histórico previo a la conquista española. Entonces la sociedad estaba constituida por tres poderes como lo es hasta nuestros días.

El poder ejecutivo lo representaba el emperador (reyes señores, etc.); el legislativo lo encontrábamos propiamente en el sacerdote, principal representante de la cultura, y el poder judicial lo personificaban los guerreros al servicio de los anteriores poderes.

Al hablar de las familias jaliscienses nos referimos a una comunidad que está dotada, por tradición, de grupos numerosos y con una relación de poder eminentemente paternal. Como sabemos, Jalisco es de los lugares en los que la cultura indígena y la cultura europea se mantienen cerradas, formando étnicas bien definidas hasta no hace mucho tiempo. Por citar un ejemplo, tenemos la zona de Los Altos de Jalisco en la que se establecen vecinos originarios de los países bajos, franceses y españoles, con una fixalidad congruente con sus rasas: la superación económica. Y no obstante ser en su mayoría prófugos de la justicia, desdeñan al indio mexicano y a toda persona que no tenga la genealogía afín de sus intereses, geogra-



fa, raza y religión, provocando lo que muchos denominan machismo y catalogándose la familia como resultado del quehacer exclusivamente del padre.

A partir de que se le otorgó el voto a la mujer, la crisis de valores propuesta por el movimiento hippie, el crecimiento demográfico, que hace de nuestras ciudades verdaderas comunidades cosmopolitas, la economía actual por la que atraviesa nuestro país y la posibilidad de un cataclismo nuclear han sido factores importantes para determinar la nueva concepción familiar en la que el padre y la madre, igualados en derechos y compartiendo la obligación de la crianza y educación de los hijos, dejan de fungir como dioses para convertirse en asesores o facilitadores de experiencias vivenciales, que abarcan desde la primera etapa del desarrollo, tales como guarderías, kinders, etc., lo que dará como resultado mayor seguridad de parte del infante, para establecerse como persona que lucha por sus objetivos propios.

Así, existen tres clases sociales en la comunidad tapatza: alta, media y baja, cuyos límites están determinados por el estilo de vida que tienen cada una de ellas.

En la clase alta las necesidades primarias están resueltas, por lo que los intereses se enfocan a situaciones de arte, cultura y esparcimiento; la organización familiar se ba

ua en normas establecidas tácitamente por ambos padres de familia.

La familia de clase media es la más rica en aspiraciones; históricamente es la que ha propiciado todos los cambios sociales. La mayoría de las veces está constituida por parejas económicamente activas (los dos trabajan) a diferencia de la clase alta, donde los miembros de la familia participan en negocios familiares otorgándoseles salarios y recursos necesarios para solventar sus necesidades.

La familia de clase baja tiene características similares, guardando la proporción, a la clase alta. Es decir, por lo general sus integrantes son pasivos, en cuestiones sociales de cambio. Las familias de clase baja están constituidas en muchas ocasiones por un padre enérgico, la madre presenta una mediocridad pasiva y los hijos no tienen posibilidad de superación, a no ser que renuncien a pertenecer a la familia y al lugar en que viven.

Por otra parte, el tipo de familias que componen la sociedad tapatza se pueden caracterizar como familias conservadoras en sus costumbres y tradiciones. Son en su mayoría de religión católica, aunque últimamente han proliferado algunas sectas protestantes. (11)

---

(11) Datos obtenidos de DIF Zapopan.

## CONCLUSIONES

- ^ La familia es el núcleo indispensable para el desarrollo; además de ser el grupo más importante dentro de una sociedad.
- ^ Los antecedentes de la familia son la promiscuidad - inicial, cenogamia, poligamia, familia patriarcal monogámica.
- ^ La familia conyugal moderna, es la que se ha ido transformando en una familia conyugal restringida.
- ^ Las etapas de la familia son, la etapa prenupcial, - la etapa nupcial y la etapa de formación y educación de los hijos.

A continuación se presentará el modelo de las encuestas realizadas y las gráficas con los resultados que se obtuvieron de las aplicaciones hechas a diferentes familias de distintas clases sociales de la ciudad de Guadalajara.

Se tomó una muestra al azar de 483 encuestas a realizar, las cuales se realizaron en diferentes sectores de la ciudad de Guadalajara: 250 fueron aplicadas en el sector Juárez, 100 se realizaron en el sector Hidalgo, 80 en el sector Reforma y 50 en el sector Libertad.

1.- *¿Tiene aparato de Televisión?*

Si ( ) No ( )

2.- *¿Cuántas horas diarias ve usted televisión?*

Muchas ( ) Pocas ( ) Ninguna ( )

3.- *¿Sus hijos ven televisión después de las 8:00 p.m.?*

Si ( ) A veces ( ) No ( )

4.- *¿Ven los programas de televisión toda la familia junta?*

Siempre ( ) A veces ( ) Nunca ( )

5.- *¿Qué tipos de programas ven juntos?*

Deportivos ( ) Musicales ( ) Policiacos ( )

Cómicos ( ) Novelas ( ) Románticos ( )

Caricaturas ( ) Científicos ( )

Ciencia Ficción ( ) Noticieros ( ) Ninguno ( )

6.- *¿Suelen comentar los programas durante los anuncios comerciales?*

Siempre ( ) A veces ( ) Nunca ( )

7.- *¿Manda a sus hijos a ver televisión cuando tiene visitas o está ocupada en algo?*

Siempre ( ) A veces ( ) Nunca ( )

8.- *¿Se ha enfurecido cuando queda en suspenso una serie de televisión?*

Siempre ( ) A veces ( ) Nunca ( )

9.- *¿Llora ante una escena conmovedora de algún programa?*

Siempre ( ) A veces ( ) Nunca ( )

10.- *¿Se molesta si pierde su equipo favorito de algún deporte?* Siempre ( ) A veces ( ) Nunca ( )

- 11.- ¿Regaña a sus hijos si lo interrumpen cuando ve su programa favorito?  
Siempre ( ) A veces ( ) Nunca ( )
- 12.- ¿Las notas informativas de T.V. le sirven para alguna decisión diaria?  
Siempre ( ) A veces ( ) Nunca ( )
- 13.- ¿Siente Usted que aprende algo cuando ve los programas documentales?  
Siempre ( ) A veces ( ) Nunca ( )
- 14.- ¿Qué actitud toma ante un programa de violencia?  
Indiferencia ( ) Coraje ( ) Emoción ( ) Gusto ( )
- 15.- ¿Siente influencia de la T.V. en la relación que tiene con su Esposo(a)?  
Si ( ) A veces ( ) No ( )  
En qué aspecto \_\_\_\_\_
- 16.- ¿Siente influencia de la T.V. en la relación de padres con hijos?  
Si ( ) A veces ( ) No ( )  
En qué aspecto \_\_\_\_\_
- 17.- ¿Siente influencia de la T.V. en la relación que tienen de hijos a Padres?  
Si ( ) A veces ( ) No ( )  
En qué aspecto \_\_\_\_\_

La pregunta número uno se hizo con el propósito de saber si todas las familias tenían aparato de televisión y se corroboró.

La pregunta 2 se incluyó en el cuestionario con el fin de darnos cuenta de cuanto tiempo pasan viendo la televisión.

En la pregunta número 3 se intenta demostrar si los niños ven televisión por las noches.

Con la pregunta 4 se intenta saber si la familia se reúne para ver la televisión.

La pregunta cinco se aplicó con la finalidad de saber que tipos de programas ven las familias juntos.

En la pregunta número 6 nos damos cuenta si se comentan o no los programas de televisión en los cortes comerciales.

Con la pregunta 7 nos damos cuenta si las amas de casa mandan a sus hijos a ver televisión cuando están ocupadas, y se corroboró.

La pregunta número 8 se hizo con la intención de ver si la televisión causa algún sentimiento en las personas y se comprueba.

En la pregunta 9 se tiene la misma intención que en la anterior, de ver si la televisión influye en los sentimientos.

Con la pregunta 10 se relaciona con las 2 anteriores, en los cambios de sentimientos que influye la televisión.

La pregunta 11 se realizó con la intención de darnos cuenta si las amas de casa se poseionan de sus programas favoritos que les de coraje si las interrumpen.

Con la pregunta 12 nos damos cuenta si las noticias influyen o no en las personas y se corroboró.

La pregunta número 13 trata de demostrar si los programas documentales ayudan en el nivel cultural de los televidentes y también fue corroborada.

En la pregunta 14 se ve si las personas se exaltan, enojan o emocionan ante una escena de violencia, esto es para ver que tanto influye en los telespectadores.

En la pregunta 14 se pregunta si la televisión ha influido en sus relaciones de esposos y la mayoría de las personas contestaron que no, pero al mismo tiempo se contradicen, porque en una de las preguntas anteriores se demuestra que la



televisión si influye en ellas sentimentalmente, tanto llorando en una escena conmovedora o enojándose cuando queda en suspenso algún programa, etc. y esto afecta en sus relaciones como esposos ya que según el estado que se encuentran van a reaccionar con su pareja. Tal vez muchas personas por pena no quisieron contestar sinceramente.

En la pregunta número 16 también fueron pocas las personas que contestaron que sí existe una influencia en las relaciones de padres con hijos y también se contradice igual que la pregunta anterior.

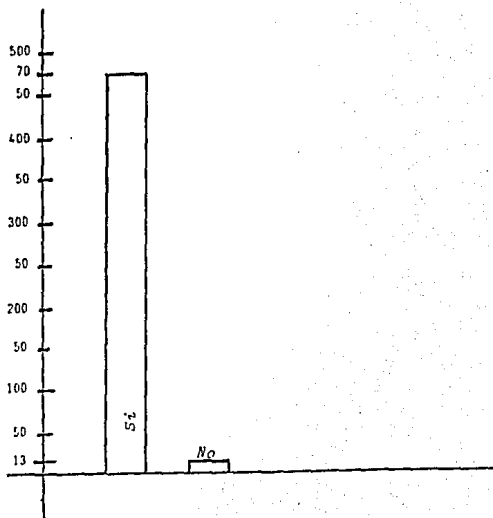
En la pregunta 17 y última de esta encuesta se hizo con el fin de demostrar que la televisión en las personas que más influye es en los niños, ya que se puede ver en los resultados de las gráficas que es un porcentaje bastante elevado de las personas que si sienten la influencia en sus hijos, tanto en su conducta como en su forma de hablar y expresarse.

1.- ¿Tiene aparato de televisión?

Si

No

470 Familias (Si) 13 Familias (No)

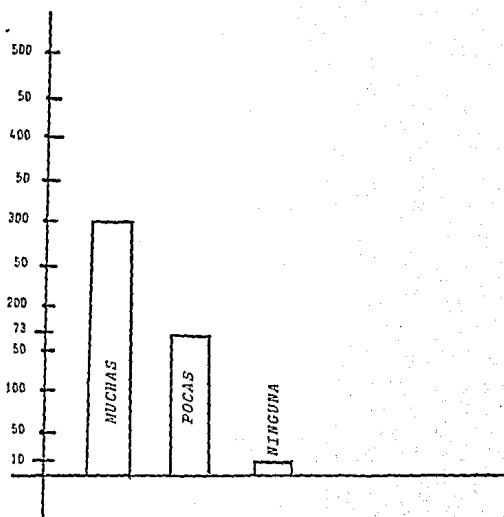


2.- ¿Cuántas horas diarias ve usted televisión?

Muchas Pocas Ninguna

300 Familias (muchas) 173 Familias (Pocas)

10 Familias (ninguna)

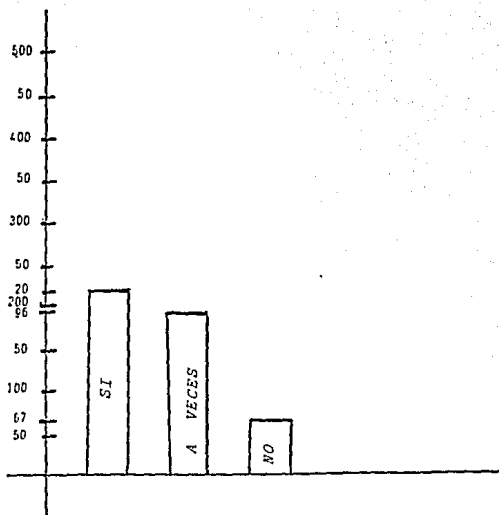


3.- ¿Sus hijos ven televisión después de las 8 p.m.?

Si                      A veces                      Nunca

220 Familias (Si)      196 Familias (A veces)

67 Familias (No)

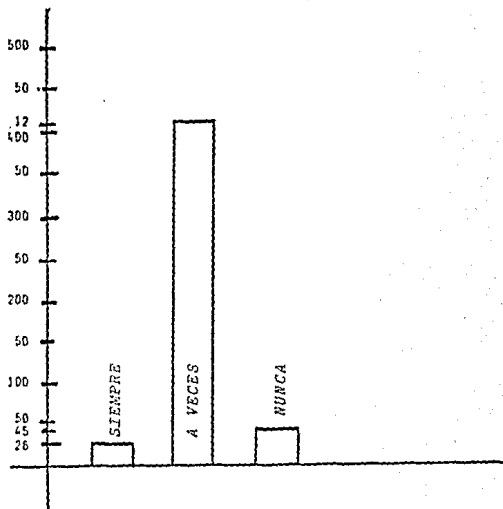


## 4.- ¿Ven los programas de televisión toda la familia junta?

Siempre                      A veces                      Nunca

20 Familias (Siempre)      412 Familias (A veces)

45 Familias (Nunca)



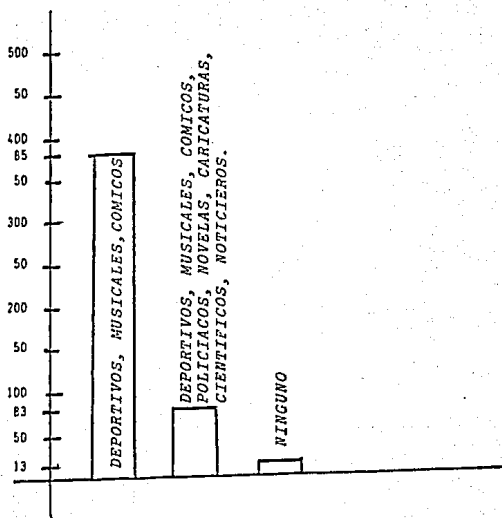
## 5.-¿Qué tipos de programas ven juntos?

Deportivos, Musicales, Cómicos, Policiacos, Románticos, No  
 velas, Caricaturas, Científicos, Ciencia Ficción, Noticie-  
 ros, Ninguno.

385 Familias (Deportivos, Musicales y Cómicos).

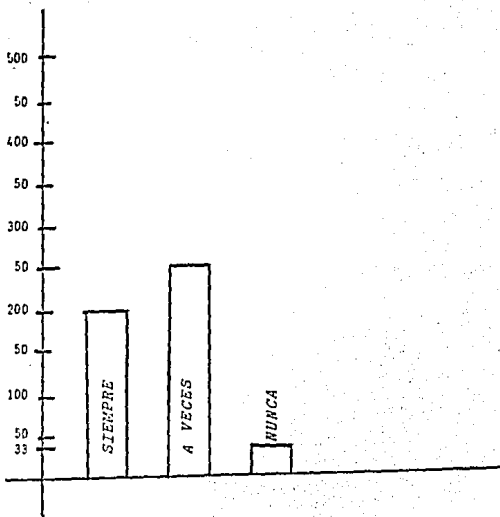
83 Familias (Deportivos, Musicales, Cómicos, Policiacos,  
 Novelas, Caricaturas, Científicos, Noticie-  
 ros)

13 Familias (Ninguno)



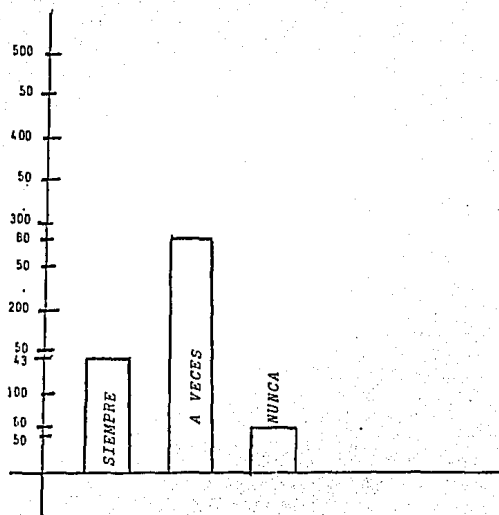
6.-¿Suelen comentar los programas durante los anuncios comerciales?

Siempre	A veces	Nunca
200 Familias (Siempre)	250 Familias (A veces)	33 Familias (Nunca)



7.-¿Manda a sus hijos a ver televisión cuando tiene visita o está ocupada en algo?

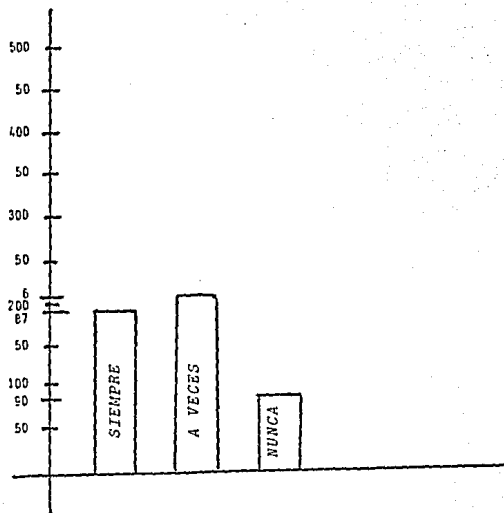
Siempre	A veces	Nunca
143 Familias (Siempre)	280 Familias (A veces)	60 Familias (Nunca)





8.-¿Se han enfurecido cuando queda en suspenso una serie de televisión?

	Siempre	A veces	Nunca
187 Familias (Siempre)		206 Familias (A veces)	
90 Familias (Nunca)			



9.-¿Llora ante una escena conmovedora de algún programa?

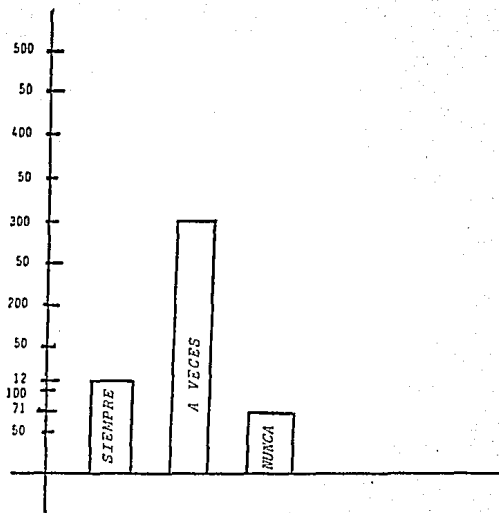
Siempre

A veces

Nunca

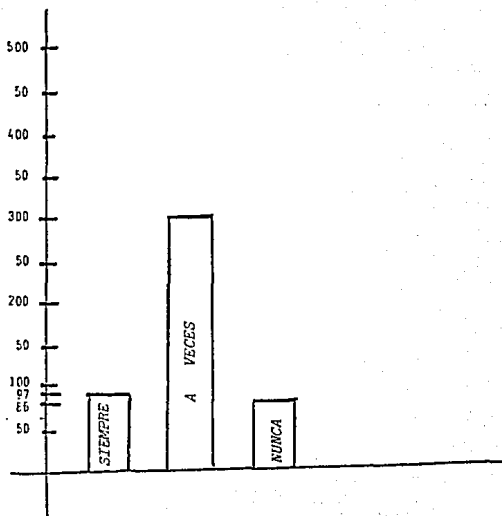
112 Familias (Siempre) 300 Familias (A veces)

71 Familias (Nunca)



10-¿Se molesta o pierde su equipo favorito de algún deporte?

Siempre	A veces	Nunca
97 Familias (Siempre)	300 Familias (A veces)	86 Familias (Nunca)



11.-¿Regaña a sus hijos si la interrumpen cuando ve su programa favorito?

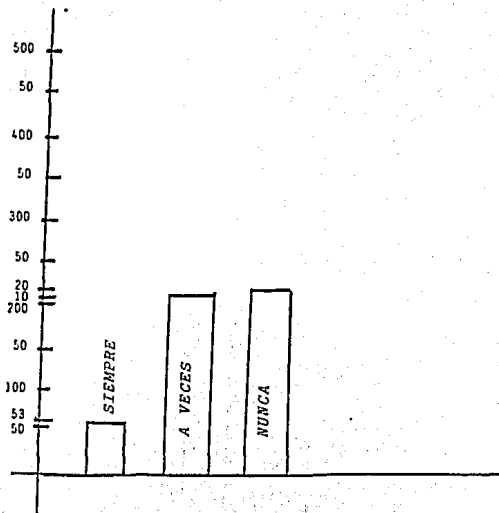
Siempre

A veces

Nunca

53 Familias (Siempre) 210 Familias (A veces)

220 Familias (Nunca)



12.-¿Las notas informativas de televisión le sirven para alguna decisión diaria?

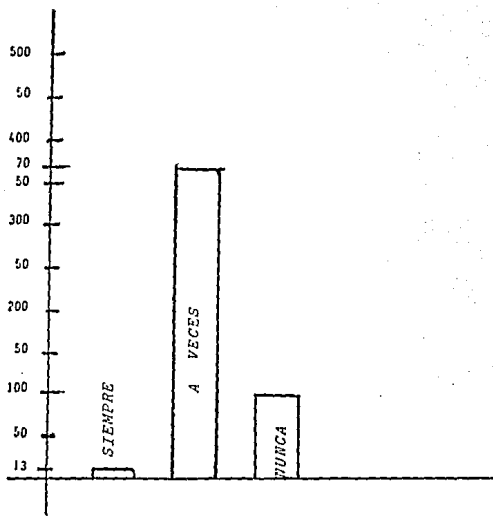
Siempre

A veces

Nunca

13 Familias (Siempre) 370 Familias (A veces)

100 Familias (Nunca)



13.- ¿Siente usted que aprende algo cuando ve los programas documentales?

Siempre

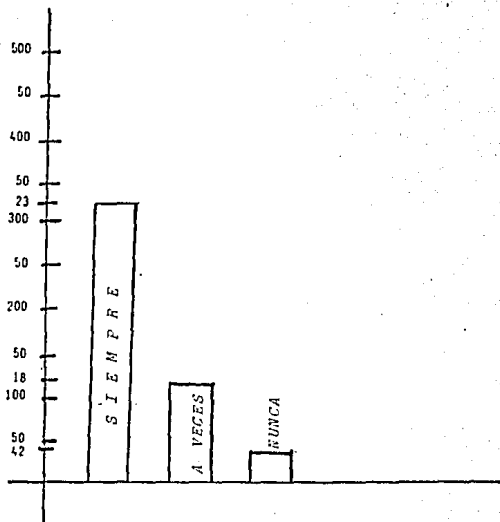
A veces

Nunca

323 Familias (siempre)

118 Familias (A veces)

43 Familias (Nunca)

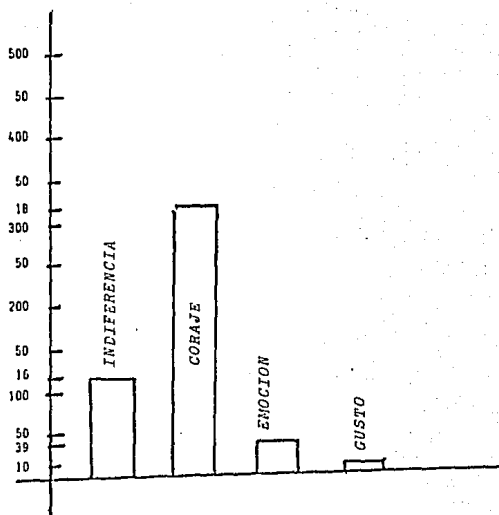


14.-¿Qué actitud toma ante un programa de violencia?

Indiferencia    Coraje    Emoción    Gusto

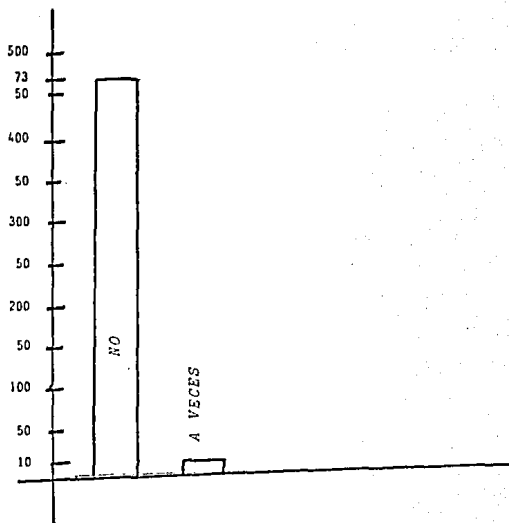
116 Familias (Indiferencia) 318 Familias (Coraje)

59 Familias (Emoción) 10 Familias (Gusto)



15.-¿Siente influencia de la televisión en la relación que -  
tiene con su Esposo (a)?

Si	A veces	No
473 Familias (No)	10 Familias (A veces)	

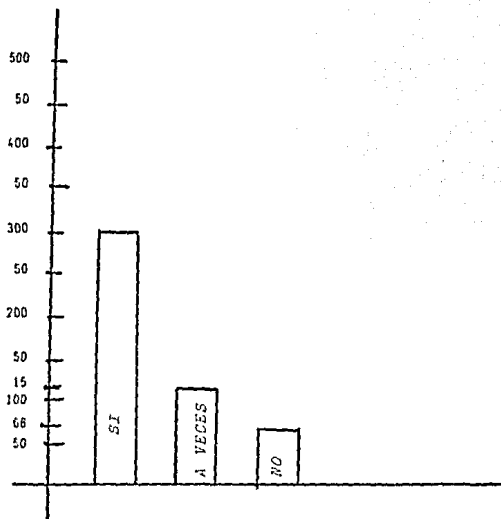






17.-¿Siente influencia de la televisión en la relación que -  
tiene de Hijos a Padres?

Si	A veces	No
300 Familias (Si)	115 Familias (A veces)	68 Familias (No)



## CAPITULO III

*"LA INFLUENCIA DE LA TELEVISION EN LA FAMILIA"*ANALISIS DE LA PROGRAMACION DE LA TELEVISION. -

*Para realizar un análisis de programación, se tiene - que tomar en consideración el auditorio, los gustos, el hora - rio de mayor audiencia, la disponibilidad del teleauditorio, de acuerdo a la edad, sexo y nivel sociocultural.*

*Antes de realizar una programación para un canal de - televisión se llevan a cabo estudios con el auditorio para - conocer el tipo de programas que van a transmitir, ya que es - to dependerá el éxito de la estación de televisión.*

*A continuación se muestran unos cuadros con la progra - mación de toda una semana del 25 al 31 de agosto de 1986, de los 6 canales transmitidos en la ciudad de Guadalajara.*

C A N A L 1

	LUNES	MARTES	MIÉRCOLES	JUEVES	VIERNES	SABADO	DOMINGO
8:30	F O L I O N M E						
7:00	H O Y L O N T E S H O						EN FAMILIA
9:30							LOGOS DEL FUTURO
10:00							HOY MISMO
10:30							
11:00	V I D A O D I A R I A						
12:00							
12:30						FUERO ADULTO	FUTBOL SOCCER
13:00	E L T I E S O R O D E L S A B L E R						TEATRO ALAMEDA
13:30							
14:00	Z O L I G W N E S						
14:30							PARA GENIT GRANDE
15:00	V I D E O F A J I O S						TEATRO ALAMEDA
15:30							
16:00							
16:30							RECEN
17:00	E L H U N I D O D E L E S P E C T A C U L O						
17:30	C A N T I F I V I A S						ESTRELLAS DE SE
18:00	M A N E I D N E Z I A S						
18:30	A V E F E M I A						SIEMPRE DOMINGO
19:00	M A R T I N G A R A I T A						RESERVA
19:30	A E ----- S U						24 HORAS
20:00	24 HORAS	24 HORAS	24 HORAS	24 HORAS	24 HORAS	24 HORAS	
20:00	24 HORAS	24 HORAS	24 HORAS	24 HORAS	24 HORAS	24 HORAS	SABADOS MUSICALS
20:05			CABALLINA DE AM / HOLA	COSAS DE CASADOS			
20:30	CHESPIDITO	ESTAMPAS DE MEX	SALON DE BELLEZA	MI SECRETARIA	CACHIN CACHIN		
21:00	M O N T E C A L I V A R I O						TELEVICINE
21:30	L A G L O R I A Y E L I N T E R N O						
22:00	2 A H D R A S						
22:10	SOLD PARA LOGOS	QUE NOS PASA?	BUEYAS BOCHAS	NO IMPUJCA	MUJER		
22:40	2	4	H D	R A	S		
23:00						LOS RICOS E. E.	20 MINUTOS
23:30	C I N E D E L 2						
24:00						CINE DEL 2	

C A N A L 4

	LUNES	MARTES	MIÉRCOLES	JUEVES	VIERNES	SABADO	DOMINGO
11:00	R E T R O V I S T A						VITAGASCO
11:30							
12:00	H A S T A L A C O C I N A						
12:30							
12:45	NIRE NOSOTRAS						
13:00	L N T R E N D S O I R A S						ODISCA BURBUJAS
13:30							
13:58	C A P S U L A I N F O R M A T I V A						
14:00	V A R I E D A D E S D E L						
14:30							
15:00	I D O M T J O R D E L C I N E						
15:30							
16:00	MUNDO DE...						
16:30							
17:00							CUATRO EN EL CINE
17:30							
18:00	E S P E R E J I S M O						
18:30							
19:00	L I G I A S A N D O V A I						EL MUNDO ... LAS DAMAS ... A NUESTRO TIEMPO
19:28	C A P S U L A I N F O R M A T I V A						
19:30	EL CHAVO	EL CHAPULIN	E L C H A V O				CAPSULA DEPORT
20:00	NOCHES TAPATIAS	EL VINO DEL	UN CAMO...	MI SECRETARIA	VITAGRODIA	ENSALADA ...	CINE
20:28	C A P S U L A I N F O R M A T I V A						
20:30	ESTRELLAS DE BOI	IV RISAS	RECITAL	LA CARABINA...	EL SHOV...		
21:00							
21:30	N O T I C I E R O R E G I O N A L						
22:00							
22:30	G A B R I E L						CINE
23:00							
23:30							ESIA MARIE ... FUERTE SOCCEP
24:00							NUESTRO CINE









	LUNES	MARTES	MIERCOLES	JUEVES	VIERNES	SABADO	DOMINGO
7:00	DE LOS	TEHRAND		DESDE	TEMPERADO		LA CASA DE PADO
7:30							CINQUE DE LA IMAGEN
8:00							LA REJA MAYA
8:30							LOS 3 CHIFLADOS
9:00						SARAJOS DEL 13	
9:00							COYA
10:30	S A L U Y P I N E L I N I A						DIÁLOGO Y OPINIONES
11:00	EL BAZAR	A BAZO PARLADO	DE TRES EN TRES	CONSULTE MEDICO	EL OFICIO DE MUJER		UN DIA UN ESCRIBOR
11:30							VIVA LA REVOLUCION
11:45							ENTRO SUCCER
12:00							RELEVANTE
12:30	DESDE LA UNIVERSIDAD	FACULTADES CONT.	FACULTADES MED.	AUTOCONSERVACION	LO MEJOR DEPRES.D.		
13:00	NIDOS NIDOS NIDOS						HISTORIA DE UN CAR
14:00							LO QUE TIEMPO SE LLEVO DOCUMENTAL
14:30	P R I M E R A E D I C I O N						
15:00	D O C U M E N T O Y C U L T U R A						
15:30							EL CONGRESO DE T.
16:00	LAS AVENTURAS DE J.W.						PERSPPECTIVA INTERNA
16:30	VIVA LA REVOLUCION	LA PRINCESA DE	LOS MIL AÑOS	VIVA LA REV.	LOS 3 CHIFLADOS		PREMIOS UNIV. NAL.
17:00	MUSICA Y ALCANIS	A FINECIA CIEBIA	GENIO Y FIGURA	SALE Y VALE	GENIO Y FIGURA		FELICIA
17:30			LOS BARRIOS	SONES, MATEIROS DE	AMERICA IND.		PRIMA UNIVERSITARIA
18:00	DESDE EL MERCADO	MEXICO DESDE	ESTE ES MEL.	ARICANDOS Y ORI	ANORA		LOS CHENES FLARAS
18:30	ANTOLOGIA Y CUENTOS	LA ERA ...	ANTOLOGIA DE CUENTOS.		LA ERA DE LA ...		LEGOTIV
19:00	EL CONOCIMIENTO DEL M.		EL CONOCIMIENTO DEL		WOMBE		
19:30	LOS TRANSFORMERS	POHAY	LA ISLA DEL TESORO	LOS TRANSFORMER	WEBSTER		S I E T E D I A S
19:58							SORTIDO MELATE
20:00	SARA	GENGIS KHAN	MURPHY	NESE, FAMILIARE	EL GRAN PREMIO..		CENIRO MEDICO
21:00							
21:30	LOS DRACONICIAS		P.U.L.S.O	ECONOMICO			ENTRO AMERICANO
21:35				LA HORA ESPECI.	LOS DE LUNA		CINECLUB
22:30	CALERO UNIVERSAL	LA HORA DE N.			CINE		ORO SOLIDO
23:00							ANATOMIAS
23:30				CASCARIAS			EL ORENACER...
23:30				ULTIMA ED.			
0:00	CASCARIAS...						
1:00	U L T I M A	F O L I O N			U L T I M A E D I C I O N		LOS ANONIMOS

"En lo referente a los gustos el teleauditorio prefiere ver programas en los que por alguna referencia se pueda ubicar en su contenido, ya sea por algún artista conocido o por la estructura del programa, por esta razón es que el programador muchas veces no quiere arriesgar a intercalar otros programas con nuevos contenidos de los cuales no se tiene ninguna referencia de aceptación o de rechazo; para que esto no sea un estancamiento, es importante aportar cosas nuevas que permitan que la programación evolucione, intercalándolas en pequeñas dosis para que el riesgo que se va a correr sea menor". (1)

Para clasificar un teleauditorio se realizan encuestas donde se obtiene la cantidad y tipos de televidentes en los diferentes horarios de transmisiones, y en base a esta información de televisión se establecen pequeños bloques, según el teleauditorio, pudiendo así brindar horarios accesibles para amas de casa, infantiles, novelas, familiares, juveniles y para adultos; etc.

El horario fuerte en cuanto a audiencia se refiere, es en las primeras horas de la noche que es cuando generalmente se encuentra toda la familia reunida en casa.

-----  
 (1) González Treviño Jorge E., *Televisión*, primera edición - 1983, Ed. Alhambra Universidad, Pág. 75 siguientes.

La capacidad de entendimiento del auditorio es otro punto clave para la programación. Si los televidentes no entienden el mensaje, se nulifica éste y esto ocasiona que el auditorio se ahuyente, ya que no logra comunicarse o informarse si no existe una igualdad de lenguaje. (2)

ESTA TESIS NO DEBE  
SALIR DE LA BIBLIOTECA

---

(2) *Ibidem.*

OBJETIVOS DE LA PROGRAMACION DE LA TELEVISION. -

Para establecerse los objetivos de una programación concreta, debe tomarse en cuenta cómo se diseña esta programación y para ello:

A) ¿Qué dice al respecto la Ley Federal de Radio y Televisión en su artículo V? Este habla sobre la función social de contribuir al fortalecimiento de la integración nacional y al mejoramiento de las formas de convivencia humana. A través de sus transmisiones, procuran:

- Afirmar la moral social, la dignidad humana y los vínculos familiares.
- Evitar influencias nocivas al desarrollo de los niños y la juventud.
- Elevar el nivel cultural del pueblo y conservar las características nacionales, costumbres y tradiciones
- Fortalecer las convicciones democráticas, la unidad nacional y la amistad y cooperación internacional. (3)

B) ¿Cómo le hace Televisa para estructurar su programación? Aquí se toman en cuenta algunos criterios como, el as-

-----

(3) Cremoux Raúl, "La Legislación Mexicana en Radio y Televisión", Ed. Universidad Autónoma Metropolitana, primera edición, 4º Cuatrimestre 1982.

tar consciente de que cada individuo vive en determinado con  
texto (la familia, clase social, medio profesional, cultural,  
 religioso y político; particularidades étnicas o nacionales),  
 circunstancia que le distingue de los demás y de la que no  
 puede distanciarse cuando se sitúa frente a su televisor para  
 ver los programas que le dirigen.

De acuerdo a lo anterior, Televisa ha diseñado la pro-  
 gramación de los cuatro canales que opera, de tal forma, que  
 el telespectador pueda escoger entre cuatro diferentes tipos  
 de programas a la misma hora. De esta manera no se tiene una  
 audiencia que cambia de canal a canal en forma constante y  
 otro lado, se evita que los canales dupliquen funciones y  
 compitan entre sí.

Se mantiene un equilibrio, con base a las funciones so-  
 ciales que le han encomendado a los medios de comunicación co-  
 lectiva: informar, entretener y educar. Inyectar constantemen-  
 te a los programas tres principios generales que guían a Tele-  
 visa, integración familiar, superación personal y unidad na-  
 cional. (4)

C) ¿Cómo le hace el Canal 13 para estructurar su pro--

(4) Boletín de Televisa, Gerencia de Relaciones Públicas, del  
 5 de junio de 1978.

gramación? Existe una filosofía bien determinada sobre el funcionamiento de objetivos de los canales estatales.

Concibe el modo de hacer televisión como un medio de distracción y entretenimiento fundamentalmente. Debe crear su propia imagen institucional, transmitir programas de calidad para que tengan mayor público. Los programas deben ser didácticos, culturales y recreativos. (5)

D) ¿Cómo le hacen los canales locales para establecer su programación? Estos se basan en el gusto de los televidentes. Hay programas selectivos y populares, con programación infantil, cultural y para adultos. Su programación va diseñada a la época y a los gustos de las personas. (6)

---

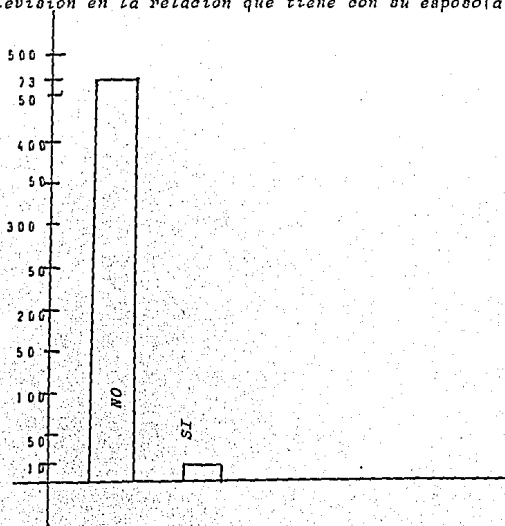
(5) López Hernández Ubaldo, ¿Es posible establecer un sistema de comunicación televisiva como sistema de com. educativa?

Tesis Profesional.

(6) Entrevista con el Lic. Juan A. Nery Miranda, Gerente de Operaciones del Canal 6 de Guadalajara.

LA INFLUENCIA DE LA TELEVISION EN LAS RELACIONES DE ESPOSOS.

Tomando como base las encuestas aplicadas a diferentes familias de diferentes clases sociales de Guadalajara, se puede notar la influencia que existe de la televisión en la integración familiar. En la siguiente gráfica se ven los resultados obtenidos de la siguiente pregunta: ¿Siente influencia de la televisión en la relación que tiene con su esposo(a)? de -



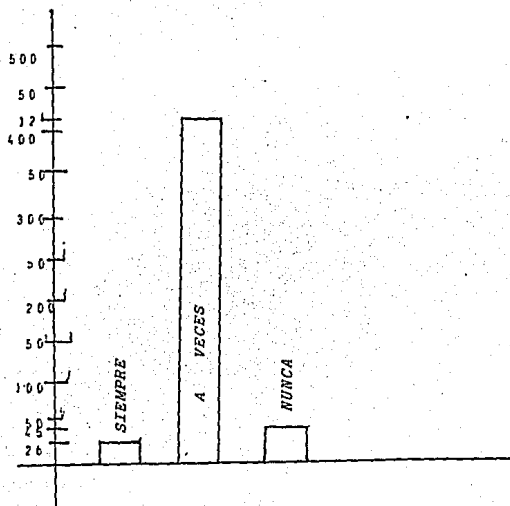
483 familias 10 familias si siente influencia y 473 dicen que no siente influencia.

Según las respuestas obtenidas ya mencionadas, nos podemos dar cuenta de que los programas que causan esta influen

cia son las telenovelas y algunos programas cómicos. De este análisis concluimos que las horas que más tiempo dedican las amas de casa para ver televisión son las horas del bloque de las telenovelas; estas a partir de las 5 de la tarde hasta las 7 de la noche.

Dentro de los programas cómicos podemos mencionar "No Empujen", que tiene el horario de las 22:10 transmitido por el canal 2.

La siguiente gráfica arroja los datos obtenidos de las encuestas aplicadas a la pregunta: ¿Ven los programas de televisión toda la familia junta? Esta pregunta debe darnos la idea de que la familia toda ven o no juntos la televisión. El objetivo es identificar el grado de influencia del medio al -





grupo familiar como un todo.

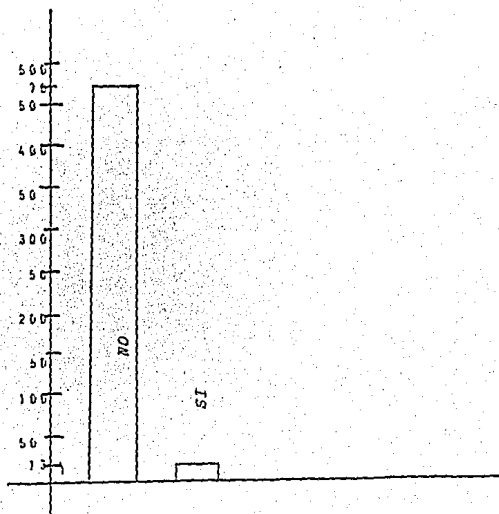
De 483 familias encuestadas 26 contestaron que siempre ven la televisión toda la familia reunida, 412 familias que a veces y 45 que nunca, el tipo de programas más vistos por estas familias son los deportivos, musicales y cómicos.

Tomando en cuenta los cuadros de la programación se pudo llegar a la conclusión de que las horas en que la familia está reunida son los domingos por las mañanas viendo fútbol. Y por las noches los demás días de la semana viendo juntos - por ejemplo ¿Qué nos pasa? que es transmitido a las 10 de la noche; y a medio día viendo un programa musical como video-éxitos y El Mundo del Espectáculo.

LA INFLUENCIA DE LA TELEVISION EN LAS RELACIONES DE PADRES A HIJOS. -

Analizando la pregunta ¿Siente influencia de la televisión en relación de Padres con Hijos? según los resultados obtenidos de las encuestas aplicadas de 483 familias, 470 dicen que no existe tal influencia y 13 familias dicen que la televisión sí ha influido en las relaciones de padres a hijos.

La siguiente gráfica nos muestra los resultados de -- las encuestas aplicadas en relación a esta pregunta.



Educar a un hijo no es cosa fácil. La energía del niño, su curiosidad irracional, insistencia, inestabilidad emocional y más que nada, lo imprevisible de sus actos, todas - ellas características normales de su desarrollo, con frecuencia hacen que esto sea una tarea fatigosa.

Aunque los estilos de educación de los hijos han cambiado de un período a otro en la historia y las actitudes hacia los niños han sufrido una virtual revolución, podemos suponer no obstante, que las necesidades básicas y el comportamiento de los niños en sus primeros años no han cambiado y - que durante los primeros 5 años de vida, los niños del pasado se comportaron de maneras en nada diferentes a como se -- comportan los niños hoy en día. Es decir, que con frecuencia daban mucha guerra por la naturaleza misma de su falta de madurez. Pero es principalmente la conducta de los padres hacia los hijos lo que ha cambiado.

La televisión le ha traído a la madre moderna un alivio instantáneo de las dificultades de la crianza del hijo - al transformar un tercio o más de las horas de vigilia del - niño de edad preescolar de una actividad difícil de predecir a una pasividad digna de toda confianza. A fin de obtener - una perspectiva sobre cómo y por qué los padres de familia - modernos usan la televisión para acomodarse a las dificultades de vivir con niños de corta edad, resulta útil echarles

un vistazo a la forma como los padres del pasado se enfrentaban a dificultades semejantes.

En la actualidad notamos cómo la televisión ha influido en los padres para sus relaciones con los hijos. Algunas veces ha influido para beneficio de los hijos; otras veces - por la mala influencia que reciben tanto los padres como los hijos, simplemente que a veces no tienen la comunicación necesaria dentro de una familia ya que los padres por deshacerse de los niños los mandan a ver la televisión sin darse cuenta si hay programas apropiados para ellos, sin pensar que muchas veces ellos como hijos quieren convivir con los padres y platicarles sus problemas para sentir un apoyo en ellos.

"La contribución de la televisión a la vida familiar ha sido sospechosa, ya que, en realidad ha evitado que los miembros de la familia se dispersen, y no ha servido para unirlos. Al ser el factor dominante del tiempo que los miembros de la familia pasan juntos, destruye la cualidad especial que distingue una familia de otra, cualidad que depende en un alto grado de lo que la familia hace.

El peligro primario de la pantalla de televisión está no tanto en el comportamiento que produce, aunque hay peligro en eso, sino en el comportamiento que evita: las pláti--

caos, los juegos, las alegrías y las riñas familiares a través de muchas de las cuales tienen lugar el aprendizaje del niño y con las cuales se va formando su carácter.

No obstante los padres han aceptado una vida de familia dominada por la televisión de una manera tan completa - que no pueden ver como dicho medio se inmiscuye en cualquier problema que puedan estar teniendo.

Considérese "la vida de familia" que aquí describimos:

Supuestamente el padre regresa a casa del trabajo, mientras están pacando Plaza Sésamo... han cortado "Electric Company".

Los niños están viendo televisión, engullendo la cena y haciendo ambas cosas al mismo tiempo. Mientras los padres cenan en una tranquila intimidad, los niños ven otra hora de televisión. Luego les queda únicamente media hora antes de irse a la cama, tiempo apenas suficiente para ir al baño, ponerse la pijama, cepillarse los dientes y cosas parecidas. - La noche de los niños está reglamentada con una precisión casi militar. Ven sus programas favoritos y cuando "no hay nada que realmente me guste", ven cualquier otra cosa porque lo importante es ver. Su madre no encuentra nada malo en que vean programas simplemente por ver; lo único que desearía es que hubiera buenos programas para niños a esas horas."<sup>(7)</sup>

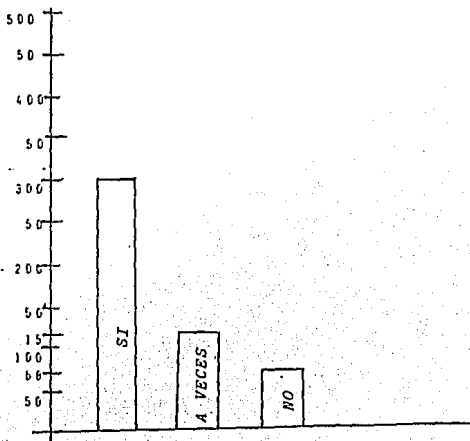
(7) Winn Marie, "La Droga que se enchufa", Ed. Diana, primera edición abril de 1981.

LA INFLUENCIA DE LA TELEVISION EN LA RELACION DE LOS HIJOS CON LOS PADRES.-

Analizando la última pregunta de las encuestas aplicadas ¿Siente influencia de la televisión en la relación que tienen de hijos a padres? de 483 familias, 300 dicen que sí hay tal influencia, 115 dicen que a veces y 68 familias dicen que no sienten influencia de la televisión en la relación que tienen sus hijos hacia ellos.

Con relación al análisis de programación, podemos darnos cuenta de que los programas cómicos son los que más afectan a la educación y formación de los niños, como también algunas caricaturas por ejemplo "Los Pitufos".

Los niños pasan frente al televisor la mayor parte del tiempo, sobre todo al medio día que es cuando transmiten las caricaturas como Retedivertido con Sixto y parte de la -



noche que es cuando televisan los programas cómicos como es el de "El Chavo del 8", Chespirito, entre otros.

La gráfica nos muestra los resultados de la pregunta antes mencionada.

Antes de analizar lo que nuestra televisión propone a los niños se puede formular la pregunta sobre si faltan o no programas específicos, porque los niños miran muchas otras -omisiones que aquellas que les son más especialmente destinadas.

"Los muchachos de más de diez años, todas las teorías se enfrentan: ¿Los niños constituyen un público aparte? ¿No es encerrarlos en un gueto decidir que tal programa les ha sido o no destinado? ya que ellos mismos escogen aquello -- que prefieren ver en la pantalla de televisión.

Para los pequeños, todo el mundo está de acuerdo en reconocer la necesidad de una televisión específica. Es bueno que los niños tengan un espacio de emisión para ellos. Durante algunos instantes por día, siempre a la misma hora, se apropian del aparato de televisión excluyendo incluso a los adultos, que, si se hayan presentes, son entonces sometidos a los gustos de los niños al acecho de sus reacciones, participando en sus emociones, pero en estado, si se puede decir,

de inferioridad. Para el niño, su emisión específica es su propiedad, su dominio privado. Si los adultos penetran, está bien, pero no son los amos. De todos modos, los niños conocen mejor que aquellos los nombres de los personajes y sus comportamientos. Así, el joven telespectador podrá enorgullecerse de comprender y de saber más que el adulto.

Entonces, frente a este público presente, entusiasta, receptivo, los educadores han deseado utilizar la televisión para fines pedagógicos. La justificación principal de una televisión específica reside en sus cualidades educativas. Dig traer a los niños, desde luego, para intentar también ayudar los a comprender el mundo que les rodea y adaptarlos a él"(8)

Por medio de encuestas realizadas a un gran número de familias de diferentes clases sociales es palpante la gran influencia que hay en los hijos, sobre todo en los niños. Los comentarios que hacían la mayoría de los padres y madres con respecto a sus hijos eran de que se pasaban la mayor parte del tiempo que están en casa viendo la televisión; muchos no estudian ni cumplen con sus obligaciones de la escuela por estar viendo la televisión. Y muchas veces ven programas

(8) Chalvon, Corset, y Souchon, "El Niño ante la Televisión", Ed. Juventud, S.A., Ed. Primera, 1982, pág. 30 siguientes



no recomendables para los niños. Algunas madres comentan que, cuando sus hijos están frente al aparato televisor, no hacen caso cuando les hablan; se poseionan del héroe ficticio y atienden a su imitación. La influencia de algunas series llega a trastornar a los infantes y jóvenes, llegando al grado de la alucinación pero en la mayoría de las veces los ofusca. (9)

En ocasiones algunos espectáculos que requieren de fuerza física y facultades acrobáticas como la lucha libre, incita a los niños a realizar algunas de las increíbles y espectaculares acciones de los gladiadores con sus familiares o amigos y los resultados generalmente son lamentables por el daño que se causan ellos mismos y a sus supuestos rivales.

También es frecuente que por algunas series despierten en los niños el deseo vehemente de poseer desde armas sofisticadas, hasta vestimentas estafalarias de los héroes de su predilección, por lo anteriormente expuesto puede infundirse que los padres deberán seleccionar los programas que no sólo diviertan sino que también eduquen a sus hijos, toda vez que por desgracia, los programas preferidos son aquellos que se encuentran saturados de violencia, ficción, fantasía y vicios.

---

(9)

Ibidem: pág. 31 siguientes.

No podemos soslayar el hecho de que algunos programas de extraordinaria difusión nacional e internacional, catalogados como típicos infantiles, incluyen dentro de sus scripts palabras y frases inadecuadas o altisonantes que requieren la debida censura por parte de las autoridades gubernamentales competentes, podríamos citar el famoso programa "El Chavo del 8", cuyo personaje principal que le da nombre, pronunció en el programa televisado el día 2 de diciembre de 1985 en el canal 2 a las 8:47 p.m. "Y quien fue el estúpido que dijo esa mamarrachada", por este pequeño detalle se puede hacer notorio que no existe la censura adecuada a que nos referimos, así como que los niños que presenciaron y escucharon esta frase, seguramente consideran que ese lenguaje, que esa expresión es correcta o adecuada por el hecho de haberla pronunciado un personaje tan famoso como el mencionado. Influencias de esta o peor naturaleza pueden causar efectos negativos en la niñez si tomamos en cuenta el enorme auditorio de este programa que hemos tomado como ejemplo.

" C O N C L U S I O N E S "

- <sup>4</sup> Para hacer un análisis de programación es indispensable hacer un estudio de auditorio por medio de encuestas, para más o menos saber cuales son las necesidades del teleauditorio y saber cuales son el tipo de programa que tendrá más aceptación en el público televidente.
- <sup>4</sup> Dentro de los objetivos de la programación de Televisión, están los de satisfacer a los telespectadores, produciendo programas que los orienten, informen, eduquen, enseñen y entretengan. Por medio de encuestas aplicadas al público en general se pueden lograr mejores objetivos, como el de satisfacer a los televidentes.
- <sup>4</sup> La influencia de la televisión en las relaciones de esposos, muchas veces es negativa en algunas parejas, por la importancia que les dan a las escenas de alguna novela o de alguna teleserie; es de suma importancia que los televidentes vean la televisión como un medio de entretenimiento y no transportarse en los personajes de los programas.
- <sup>4</sup> La televisión muchas veces es usada como un medio

de escape para la mayoría de las madres que cuando se sientan a ver televisión no ponen atención a lo que sus hijos hacen o dejan de hacer, muchas veces los hijos les hablan y no les hacen caso, pues con sideran de más importancia no perderse el capítulo de su programa favorito.

\* Es evidente la influencia exagerada que existe en las relaciones de los hijos con los padres, pues la televisión ha adquirido tanto poder sobre los in fantes que pueden llegar a la ofuscación de la men te de los televidentes y esto les afecta en su con ducta y en su desarrollo como personas, ya que muchas veces tratan de imitar lo que han visto en la televisión.

## C A P I T U L O I V

*"CONSECUENCIAS NEGATIVAS DE LA INFLUENCIA DE LA TELEVISION"*

*"El estudio de los efectos de la televisión sobre el niño superaba en estos dos casos (no los únicos pero sí los más difundidos). En 1977, Ronnie Zamora, de quince años, es declarado culpable de robo y asesinato. El juez no tuvo en cuenta la declaración de Ronnie de que las películas de televisión le habían incitado a matar, ni la defensa de su abogado en la "intoxicación televisiva subliminal". Ni siquiera permitió a Kojak (el ídolo de Ronnie) que se presentara a declarar.*

*En septiembre de 1978, la cadena norteamericana NBC dentro del programa infantil (le propuso anunciarse en el intermedio de la casa Disney), el film "Nacida Inocente", donde una niña, la protagonista, es violada en una correccional Por 4 pensionistas de su misma edad con un mango de desatascar. Cuatro días después una niña de nueve años es violada con una botella de cerveza por cuatro niñas de - - dies a quince años en la playa de San Francisco, más tarde explicarían a la policía que lo vieron en la película de la televisión". (1)*

---

*(1) López H. Ubaldo, "Apuntes de Comunicación Educativa", - Universidad del Noreste, Tampico, Tamps. 1981.*

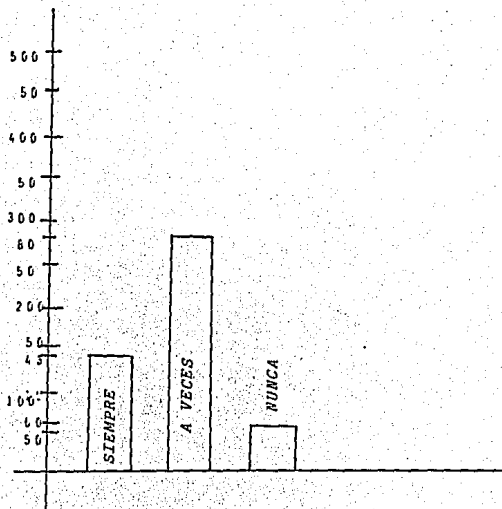
El niño aparece ya como el principal receptor de los mensajes de la televisión, medio de comunicación más próximo a él por la fácil asimilación del lenguaje y la identificación con los protagonistas, ya que por medio de la imagen evita el esfuerzo de imaginación y favorece la asimilación completa del modelo.

De esta forma la televisión se convierte en una escuela paralela donde las elecciones son más agradables que en la otra escuela. Una escuela donde se emite una publicidad sin fin, que en más de un 25 por ciento gira alrededor del niño. Y es, sin duda, una escuela de formación permanente -- donde acude diariamente el 75.6 por ciento de la población mexicana mayor de catorce años, lo que hace fácil suponer -- que la población infantil (que no puede elegir fácilmente entre éste y otro tipo de entretenimiento) supere ampliamente el porcentaje de los adultos. La mayor parte de las veces -- con el pleno consentimiento de satisfacción de los padres -- que prefieren que no molesten y se callen, sin importarles -- lo que ven.<sup>(2)</sup>

---

(2) López H. Ubaldo, "Apuntes de Comunicación Educativa",  
Universidad del Noroeste, Tampico, Tamps. 1981.

En la siguiente gráfica se mostrarán los resultados -  
obtenidos de la pregunta: *¿Manda a sus hijos a ver televisión  
cuando tiene visitas o está ocupada en algo?*



DESINTEGRACION FAMILIAR POR LAS TELENÓVELAS.-

Las telenóvelas son comedias basadas en hechos de la vida real, aunque los escritores fantasean al realizar las historias de amor o la historia de un drama familiar. La mayoría de las veces son los mismos tramas en las telenóvelas; casi siempre se tratan de que el protagonista es un hombre rico y ella es humilde; o al revés. También hay personajes malos y buenos que le hacen la vida difícil a la pareja, para de este modo separar a los enamorados que protagonizan la novela.

Al pasar los años todo ha cambiado; antes en las telenóvelas se trataban temas más sanos que los que ahora transmiten; es decir, antes no aparecían escenas fuertes como sucede en esta época. Todo se dejaba a la imaginación del televidente. Por el contrario, actualmente la mayor parte de las telenóvelas transmiten escenas no apropiadas para verse por televisión, como sucedió en uno de los capítulos de la telenovela "De Pura Sangre" protagonizada por Christian Bach y Humberto Zurita, transmitida en noviembre de 1985 aproximadamente.

La mayoría de las personas tienen televisión en sus hogares y muchas veces los hijos, en ausencia de sus padres, encienden el televisor con el afán de ver en los canales un



programa agradable y se topan con este conjunto de programas novelescos de ahora.

Para una mejor solución a lo anterior, los padres deben estar pendientes de los hijos y sugerirles el tipo de programación apropiada para ellos según la edad que tengan o pedir a los canales televisores la suspensión de este tipo de programas. La televisión no se puede eliminar porque es el medio de comunicación masiva más importante en la actualidad. Por otra parte tenemos necesidad de este medio para estar mejor informados de todo lo que acontece en el mundo.

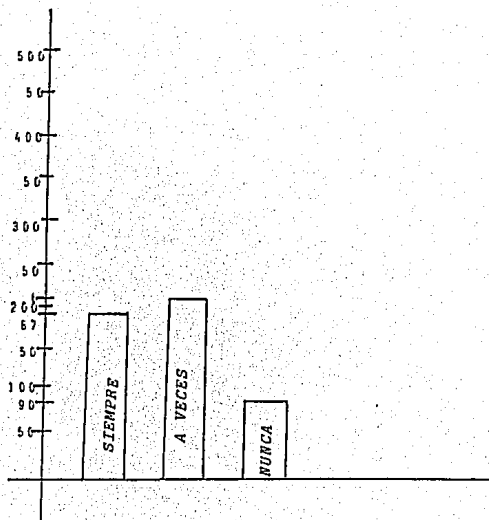
Al hablar de desintegración familiar por parte de las telenovelas nos referimos a los problemas familiares entre esposos o entre padres e hijos por influencia de estos dramas televisivos. Dichas telenovelas no son percibidas con un criterio formado y llevan a resultados sumamente negativos. En la actualidad, todo tipo de programa debería de tener un fin positivo para un mejor aprovechamiento del teleauditorio, dada la situación crítica de valores que vivimos, ya que las novelas son un medio de comunicación de ideas.

Con frecuencia las amas de casa tratan de imitar lo que ven en las telenovelas porque se identifican con uno de los personajes, y es tanto su enajenamiento que pierden una buena relación con su familia por no dejar de ver ningún ca-

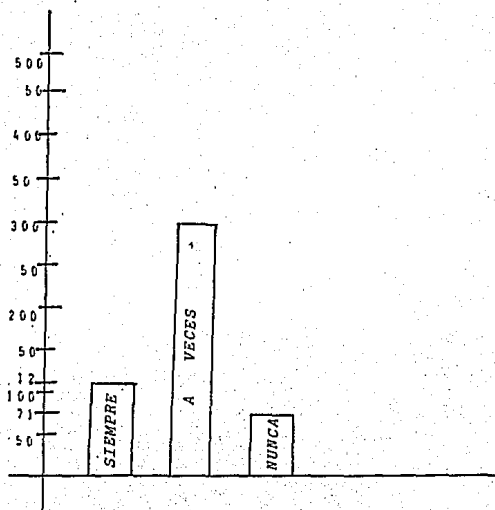
*pítulo de la novela preferida; también estimulan sentimientos de alegría, tristeza, angustia, coraje, etc., según la escena y esto inconscientemente lo transmiten a sus semejantes. Todo ello trae consecuencias en las relaciones familiares.*

*Lo mencionado anteriormente son los datos que arrojan\_ las encuestas aplicadas a diferentes familias de distintas - clases sociales, principalmente de las preguntas siguientes, \_ las cuales se mostrarán con sus respectivas gráficas:*

¿Se ha enfurecido cuando queda en suspenso una serie de televisión? de 483 familias encuestadas 187 contestaron que siempre, 206 familias a veces y 90 que nunca.



La otra pregunta en relación a esto es: *¿Llora ante una escena conmovedora de algún programa?* de 483 familias, 112 contestaron que siempre, 300 que a veces y 71 familias que nunca.



"La telenovela es el plato fuerte de la televisión mexicana corresponde, en términos electrónicos, al folletín melodramático insertado en los periódicos del siglo pasado. Su carácter episódico permite mantener atado al público, día con día, al desarrollo de la trama. La imposibilidad de regresar al capítulo que ya pasó obliga al televidente a una asiduidad que se ha ido convirtiendo en esclavitud de miles de mujeres. Ancladas en su casa, las telenovelas las retienen más. Y no sólo físicamente, su mente también permanece en el estrecho ámbito del hogar y las preocupaciones cotidianas. El mundo femenino, mezquinamente comprimido de amor, los hijos, las labores domésticas, las competencias con suegras, vecinas y amigas, se reproduce en las telenovelas. Y con éste toda la estructura de poder que mantiene atada a la mujer y al hombre como su opresor.

La estructura del melodrama, que va directamente al corazón, es muy dúctil a los propósitos que van más allá del entretenimiento. La telenovela no sólo representa la reafirmación de un papel social determinado por el sexo, también incluye en sus historias todas las aspiraciones que deben manifestarse para concordar con discriminaciones de clase, con intencionalidades políticas, con arreglos sociales. La burguesía representa el modelo de vida real. Sus valores y símbolos son la meta hacia la cual hay que tender. El éxito o fracaso de una vida se mide en relación directa con la distancia entre el personaje y su modelo

burgués." (3)

DESINTEGRACION FAMILIAR POR LAS PELICULAS. -

*Al Cine se le puede considerar como arte, y como uno de los medios de comunicación de mayor auge. (4)*

*El Cine tiene una clasificación de sus películas en la siguiente forma: Clasificación A, para toda la familia, Clasificación B, para adolescentes y adultos, clasificación C, es sólo para adultos.*

*La influencia de las películas en la integración familiar es en algunos casos fuerte para el telespectador. - Abundan temas de películas en los cuales el enfoque es la delincuencia, narcotráfico, homicidios, violaciones, asesinatos, secuestros, corrupción, etc., el pandillerismo, los cholos, punks, son temas muy tratados en las películas y - que existen en todas partes del mundo.*

*Al hablar de la mala influencia de las películas por televisión a los telespectadores, nos referimos a los temas tratados en las películas. Estos temas a veces no son apro-*

(3) Mejía Barquera Fernando, "Televisa el quinto poder", primera edición, Ed. Claves Latinoamericanas, pág. 44 sig.

piados para el público televidente; y esto porque la situación de nuestro país es de hambre, de carestía y de pobreza. Esta situación hace que la gente, que los sufre, se sienta desesperada y trate de solucionarlo, a la manera de envío - lo hace la película que es una ficción. Estas personas al ver películas con estos temas se sienten identificados y apoyados para imitar lo que han visto en los filmes.

"Es obvio que una sola película, anuncio o programa de radio o televisión no cambie las actitudes existentes - de los miembros de un público o auditorio, particularmente si estas actitudes, estas predisposiciones, están activas - antes y durante la exposición a las comunicaciones de masas y que, en efecto, determinan en gran medida las comunicaciones a las cuales está expuesto el individuo, lo que recuerda de estas comunicaciones, como interpreta su contenido, y el efecto que tiene sobre él la comunicación de masas."<sup>(5)</sup>

La comunicación de masas generalmente sirve para alimentar y reformar los gustos existentes del auditorio, más que para desagradarlos o mejorarlos.

Pero esto no significa que los medios de masas nunca

---

<sup>(5)</sup> Schramm Wilbur, "La ciencia de la comunicación humana", cuarta edición, Ed. Roble, pág. 77.

se encuentren involucrados en el cambio de gustos del auditorio. La comunicación de masas habrá de cambiar a las personas, si éstas están ya predispuestas al cambio. (6)

Una de las facilidades que se tienen para poder ver todo tipo de películas por televisión es el Cable Visión, - antenas parabólicas, videocaseteras, etc., en los cuales no se puede tener un control para la programación adecuada para el teleauditorio.

Decir desintegración familiar por las películas, estamos diciendo la influencia que estas traen y las consecuencias que se tienen, por ejemplo como ya lo mencionamos anteriormente, dos casos en los Estados Unidos de un niño - de 15 años que robó y asesinó incitado por las películas de televisión; y de el caso de que una niña es violada por cuatro niñas porque lo vieron en la película por televisión - "Nacida Inocente". Por lo mencionado anteriormente nos podemos dar cuenta la mala influencia que traen algunas películas de temas violentos y no apropiados para los espectadores.

---

(6) *Ibidem*, pág. 80 siguientes.



DELINCUENCIA A CAUSA DE LOS PROGRAMAS DE VIOLENCIA.-

"El tema de la violencia en la televisión y de su efecto potencial en los niños ha sido desde hace mucho, fuente de controversias. Estudios al respecto, ordenados por el congreso se han llevado a cabo en 1954, 1961, 1964 y 1970. Cuando el Report on Television and Social Behavior del Inspector General de Sanidad se publicó en 1972, cuatro de sus cinco volúmenes estaban dedicados a estudios que trataban de los efectos de ver programas de televisión violentos. En realidad, la mayor parte de los seminarios, artículos y estudios que consideraran los efectos de la televisión en los niños se centra principalmente en este tema. El intenso interés en los efectos que la violencia de la televisión tiene en los niños es fácil de comprender: el número de adolescentes arrestados por delitos serios y violentos aumentó en un mil 600 por ciento entre los años 1952 y 1972. Los programas que los niños ven están saturados de crimen y destrucción.

El sentido común se resiste a la idea de que la violencia en la televisión hará que los niños normales se conviertan en delincuentes juveniles. En realidad, es la certeza intuitiva de que el ver programas violentos no convertirá a sus hijos en violadores y criminales lo que les permite a los padres de familia mostrarse condescendientes con la desmedida afición de sus hijos a sus programas favoritos, invariablemen

te violentos, a pesar de las repetidas advertencias de psicólogos y educadores. Es muy difícil para los padres de familia hacerse a la idea de que la televisión instigue un comportamiento agresivo cuando en el hogar su función es tan diferente. Allí la televisión mantiene a los niños quietos y pasivos. Refrena los juegos alocados y ruidosos, evita los pleitos entre hermanos y hermanas y elimina todo un número de "experimentos" caseros potencialmente destructivos que los niños podrían intentar si no estuvieran ocupados viendo "Kung Fu" o "Batman". (8)

Hay muchas razones para creer que la televisión está implicada en el brote de agresión juvenil, particularmente en el desarrollo de una nueva y atemorizante raza de ofensores juveniles, pero los que buscan un eslabón directo entre los programas violentos y las acciones violentas están en el camino equivocado.

Es la experiencia de la televisión por ella misma y sus efectos en la percepción de la realidad por parte de los niños, la que realmente puede ser una línea de investigación más fructífera". (9)

---

(8) Winn Marie, "La Droga que se enchufa", Ed. Diana, Ed. Primera, abril de 1981, pág. 101.

(9) Ibidem, pág. 104.

"Al tratar de comprender la relación que hay entre - el vcr televisión y el comportamiento violento, uno debe en frentarse al hecho curioso de que, hoy día, la televisión - está dominada por programas violentos. Esto no fue siempre así, es digno de notarse que, entre 1951 y 1953, hubo un in cremento de quince por ciento de incidentes violentos en la pantalla de televisión, y que entre 1954 y 1961, el porcenta- je de programas principales dedicados a aventuras de ac- ción en las que había violencia subió un promedio de dieci- siete por ciento alrededor de sesenta por ciento de todos - los programas.

El sistema de clasificación que controla con efectivi- dad lo que aparece en la pantalla de televisión nacional indi- ca que el público escoge con regularidad programas violentos\_ prefiriéndolos a programas alternos más pacíficos".<sup>(10)</sup>

Nuestros niños están educados en un ambiente violento desde que se acostuman a la televisión y sin ninguna explica- ción ni opción de recambio o colución posible. La mayoría de los telefilms y largometrajes que se emiten, han emitido y - emitirán por televisión tratan de la violencia y el delito. La televisión se convierte así en una auténtica escuela de violencia para el niño. Pero de todas las violencias la más peligrosa es la que aparece para defender causas justas, de tal forma que un fin prosumiblemente bueno justifique cual-

quier medio por violento, brutal y engañoso que sea.

La moraleja viene a decirnos que los conflictos sociales se resuelven a tiros. La televisión se ha adjudicado una misión doctrinaria que cumple a la perfección: la policía (los buenos) lo resuelve todo; sus métodos, sean los que sean, están siempre justificados. Con todo esto, los niños que están sometidos a la violencia cotidiana de la televisión acaban -- aceptándola en la vida real como algo natural, sin buscar -- una explicación ni una solución. En los casos más extremos, esta violencia es copiada de la pantalla y realizada en su medio social, sobre los más débiles (torturas sobre los hermanos pequeños) o en grupos (pequeños robos y creación de pandillas violentas) y en general se intenta llevar la misma conducta de un héroe. (11)

#### ALCOHOLISMO A CONSECUENCIA DE LOS PROGRAMAS DE PUBLICIDAD.

La televisión se ha desarrollado más rápidamente que cualquier medio publicitario en la historia.

---

(10) Winn Marie, "La Droga que se enchufa", Ed. Diana, Ed. primera abril de 1981, pág. 103 siguientes.

(11) Apuntes de Comunicación Educativa.

(12) Watson Dunn S., "Publicidad", Ed. Uthea, primera edición, pág 547 siguientes.

*El desarrollo ha sido casi tan extraordinario en las estaciones de televisión. La primera estación comercial empezó a funcionar en la ciudad de Nueva York en 1941. La televisión se convirtió en un principal medio publicitario.*

*Comunmente a la publicidad por televisión se le designa como en cadena, spot nacional o local.*

*Todo aquel que se encuentra ante el problema de formular un programa de los medios publicitarios tiene que decidir, ante todo, si debe incluir en él la televisión, si la respuesta es afirmativa, debe abordar el gran número de decisiones que entrañan su uso correcto. (12)*

*El alcoholismo es una enfermedad progresiva, e incurable, pero que puede ser controlada. No se puede dar una fecha exacta de cuándo empezó a existir el alcoholismo ya que el alcohol existe como otro fenómeno natural; la publicidad de bebidas alcohólicas invita al telespectador al consumo de éste que puede termine en vicio.*

*Los anuncios comerciales de bebidas alcohólicas exageran a su máxima expresión la calidad y bondades de todas las bebidas alcohólicas en general, como la forma más efectiva para inducir al televidente a su consumo. El telespectador es de ambos sexos y de todas edades. Los resultados de comer*

cialización son evidentes, toda vez que las empresas invierten cada día presupuestos estratosféricos en los programas que ellos patrocinan, que por otra parte son los de mayor preferencia por el público, la mayoría de las veces por sus colores y paisajes.

La publicidad por televisión ha tenido bastante efectividad en el público televidente ya que siempre se dejan llevar por lo que ven y oyen y no se quedan con la curiosidad de probar o comprar el artículo al cual se le hace publicidad.

Al referirnos a las bebidas alcohólicas como influencia en la desintegración familiar, queremos decir que el alcoholismo es un factor negativo dentro del núcleo familiar - ya que no solamente destruye al individuo que consume el alcohol sino que también perjudica sus relaciones con la familia, tanto con su esposa como con sus hijos, hermanos, etc.

## C O N C L U S I O N E S

- \* Al hablar de consecuencias negativas de la influencia de la televisión, por lo mencionado en este capítulo se puede notar la mala influencia ya que el niño aparece como el principal receptor de los mensajes de la televisión.
- \* La telenovela se puede considerar como el plato -- fuerte de la televisión, las amas de casa con frecuencia tratan de imitar lo que ven en los melodramas y esto puede traer consecuencias negativas para la familia.
- \* Las películas dentro del núcleo familiar es en algunos casos fuerte, porque abundan temas en los cuales el enfoque es la delincuencia, narcotráfico, homicidios, asesinatos, secuestros, violaciones, etc., por los temas ya mencionados nos damos cuenta que algunas películas no son apropiadas para el público televidente.
- \* Los programas de violencia son transmitidos desde hace muchos años, y esto afecta al desarrollo de los niños, creándoles una actitud de violencia hacia sus semejantes, con un camino a la delincuencia.

*\* Los comerciales de bebidas alcohólicas invitan al televidente a probar el producto, y esto puede - - traer consecuencias de alcoholismo y esto no solamente afecta al individuo que consume el alcohol - sino también afecta en las relaciones familiares.*



## C A P I T U L O V

A continuación y como resultado de la investigación se presentan las siguientes:

## " CONCLUSIONES GENERALES "

- 1.- La televisión es el medio más eficaz de comunicación masiva pues está demostrado que la transmisión de algunos eventos de interés mundial, se llevan a cabo simultáneamente con cobertura en varias naciones intercontinentales con un público de millones de televidentes.
- 2.- La influencia de la televisión en grandes masas, puede resultar un factor determinante de la desintegración familiar cuando su uso se convierte en un abuso y desemboca en un indiscriminado disfrute de todo tipo de programas, de donde pueden surgir síntomas de males modernos como la enajenación, la deshumanización, la apatía y el vacío moral y esto de hecho convierte a la televisión en una especie de droga.
- 3.- Considerada la televisión como una real fuerza se impone su uso adecuado dentro del hogar de manera que sea un factor de unificación, que haga evidentes los efectos positivos de la culturización y sano esparcimiento y evidencia al mismo tiempo los nefastos y trágicos resultados de los males sociales que nos aquejan como la

delincuencia, el alcoholismo, la drogadicción, el pandillismo, la prostitución, etc. y que no los fomenten o los inculquen a través de los héroes ficticios de la violencia y depravación.

- 4.- Será necesario que las autoridades responsables de la reglamentación y censura de la televisión establezcan normas estrictas en la producción y exhibición de programas, principalmente de aquellas series donde se manifiesten los vicios que aquejan a la sociedad y que se aproveche la predilección del público para las mismas haciendo evidente en los efectos nocivos que acarrear para el hombre.

Por otra parte la clasificación de programas deberá ser estricta para que resulten adecuados según las categorías de edad y finalmente establecer horarios para cada tipo de programas, con una efectiva censura donde se establezcan las necesarias y justas penalidades para los infractores.

- 5.- Ningún resultado positivo se obtendrá con una adecuada reglamentación de la televisión si dentro del seno familiar no se establece una verdadera disciplina para su uso adecuado y todo esfuerzo encaminado al óptimo disfrute de la misma se trastocaría con los resultados a que hemos hecho mención en el desarrollo de este trabajo, así que más que determinante que la reglamentación

*gubernamental resulta el debido control de su uso por -  
la familia.*

## B I B L I O G R A F I A

- <sup>4</sup> Alvarez Rogelio José, *ENCICLOPEDIA DE MEXICO, Tomo 12*  
*NCMLXXVII, Edición 1977, Coyoacán, México 21, D.F.*
- <sup>4</sup> *ALMANAQUE 1985.*
- <sup>4</sup> *Foro de Consulta Popular de Comunicación Social, - -*  
*COMUNICACION SOCIAL, Tomo 8, edición septiembre de -*  
*1983.*
- <sup>4</sup> Leñero Otero Luis, *INVESTIGACIONES DE LA FAMILIA EN -*  
*MEXICO, Instituto Mexicano de Estudios Sociales, A.C.,*  
*México, 1968.*
- <sup>4</sup> González Treviño Jorge E., *TELEVISION, primera edición*  
*1983, Ed. Alhambra Universidad, pág. 75 siguientes.*
- <sup>4</sup> Cremoux Raúl, *LA LEGISLACION MEXICANA EN RADIO Y TELE-*  
*VISION, Ed. Universidad Autónoma Metropolitana, prime-*  
*ra edición, 4º cuatrimestre 1982.*
- <sup>4</sup> *BOLETIN de Televisa, Gercncia de Relaciones Públicas,*  
*del 5 de junio de 1978.*

- \* López Hernández Ubaldo, ¿ES POSIBLE ESTABLECER UN SISTEMA DE COMUNICACION TELEVISIVA COMO SISTEMA DE COMUNICACION EDUCATIVA?, Teis Profesional, Universidad Iberoamericana 1979.
- \* Winn Marie, LA DROGA QUE SE ENCHUFA, Ed. Diana, Primera Edición, Abril de 1981.
- \* Chalvon Corset y Souchon, EL NIÑO ANTE LA TELEVISION, Ed. Juventud S.A., primera edición 1982.
- \* López Hernández Ubaldo, APUNTES DE COMUNICACION EDUCATIVA, Universidad del Noroeste, Tampico, Tamps. 1981
- \* Mejia Barquera Fernando y otros, TELEVISA EL QUINTO - PODER, primera edición, Ed. Claves Latinoamericanas.
- \* Schramm Wilbur, LA CIENCIA DE LA COMUNICACION HUMANA, cuarta edición, Ed. Roble.
- \* Watson Dunn S., PUBLICIDAD, Ed. Uthea, primera edición.