

879330

2



UNIVERSIDAD LASALLISTA BENAVENTE



Escuela de Relaciones Internacionales

Con estudios incorporados a la
Universidad Nacional Autónoma de México
CLAVE:879330

**EFFECTOS SOCIOECONOMICOS
DE LA MIGRACION
GUANAJUATENSE A LOS ESTADOS UNIDOS**

TESIS

Que para obtener el título de :

**LICENCIADO EN RELACIONES
INTERNACIONALES**

Presenta:

HECTOR ANTONIO CORTEZ HERNANDEZ

Asesor: Lic. Graciela Jiménez Larios

285652

Celaya, Gto.

Agosto del 2000.



Universidad Nacional
Autónoma de México

Dirección General de Bibliotecas de la UNAM

Biblioteca Central



UNAM – Dirección General de Bibliotecas
Tesis Digitales
Restricciones de uso

DERECHOS RESERVADOS ©
PROHIBIDA SU REPRODUCCIÓN TOTAL O PARCIAL

Todo el material contenido en esta tesis esta protegido por la Ley Federal del Derecho de Autor (LFDA) de los Estados Unidos Mexicanos (México).

El uso de imágenes, fragmentos de videos, y demás material que sea objeto de protección de los derechos de autor, será exclusivamente para fines educativos e informativos y deberá citar la fuente donde la obtuvo mencionando el autor o autores. Cualquier uso distinto como el lucro, reproducción, edición o modificación, será perseguido y sancionado por el respectivo titular de los Derechos de Autor.

A MIS PADRES:

**Sr. Alberto Cortes Cortes.
Sra. Raquel Hernández de Cortes**

**Que con su ejemplo de honradez
y disciplina fomentaron en mi; bases
para poder lograr esta carrera**

A MIS HERMANOS:

Ruth, Raquel, Verónica, Alberto y Alfredo.

**Mi agradecimiento ya que de diferentes formas
influyeron para lograr este importante paso en
mi vida**

A MIS COMPAÑEROS Y MAESTROS:

**Y muy en especial a la Lic. Graciela Jiménez Larios por guiarme
en la elaboración de esta tesis.
Muchísimas gracias.**

A LA UNIVERSIDAD Y A MI ESCUELA

INDICE

EFFECTOS SOCIOECONOMICOS DE LA MIGRACION DEL ESTADO DE GUANAJUATO A ESTADOS UNIDOS

INTRODUCCION

CAPITULO I GENERALIDADES

1.1 TEORIA DE LA INTERDEPENDENCIA.....	2
1.2 CONCEPTUALIZACION.....	6

CAPITULO II DESARROLLO HISTORICO DE LA MIGRACION MEXICANA A LOS ESTADOS UNIDOS

2.1 ANTECEDENTES HISTORICOS DE LA MIGRACION A LOS ESTADOS UNIDOS.....	12
2.2 LOS PRIMEROS INMIGRANTES MEXICANOS EN LOS ESTADOS UNIDOS.....	13
2.3 LAS CUATRO GRANDES OLAS MIGRATORIAS MEXICANAS.....	17
2.4 EL PROGRAMA BRACERO.....	22
2.5 LA EPOCA DE LOS INDOCUMENTADOS.....	27

CAPITULO III FACTORES QUE INICIAN Y SOSTIENEN LA MIGRACION

3.1 FACTORES DE EXPULSION.....	31
3.2 FACTORES DE ATRACCION.....	34
3.3 REDES HUMANAS.....	36
3.3.1 CLUBES DE LOS MIGRANTES MEXICANOS EN ESTADOS UNIDOS.....	38

CAPITULO IV ASPECTOS SOCIOECONOMICOS DE LA MIGRACION

4.1 LUGARES DE ORIGEN DE LOS MIGRANTES.....	41
4.2 CARACTERISTICAS SOCIOECONOMICAS DE LOS MIGRANTES.....	46
4.2.1 SEXO.....	47
4.2.2 EDAD.....	48
4.2.3 ESTADO CIVIL.....	50
4.2.4 NIVEL EDUCATIVO.....	50
4.3 PRINCIPALES DESTINOS DE LOS MIGRANTES.....	53
4.4 MOTIVOS PARA EMIGRAR.....	59
4.5 OCUPACION DE LOS MIGRANTES.....	61
4.6 CASO PRACTICO: MIGRACION INTERNACIONAL DESDE LA PERSPECTIVA DEL MUNICIPIO DE CUERAMARO, GUANAJUATO.....	62
4.6.1 INTRODUCCION.....	62

4.6.2 CARACTERISTICAS GENERALES DEL MUNICIPIO.....	63
4.6.3 DESARROLLO DE LA MIGRACION.....	64
4.6.4 ESPACIO MIGRATORIO CUERAMERENSE.....	66

CAPITULO V EFECTOS SOCIOECONOMICOS EN GUANAJUATO Y ESTADOS UNIDOS

5.1 EFECTOS ECONOMICOS EN GUANAJUATO.	71
5.2 EFECTOS SOCIALES EN GUANAJUATO.....	74
5.3 EFECTOS ECONOMICOS EN ESTADOS UNIDOS.....	77
5.4 EFECTOS SOCIALES EN ESTADOS UNIDOS.....	81
5.5 CONSIDERACIONES GENERALES PARA DISMINUIR LA MIGRACION.....	82

CONCLUSIONES

BIBLIOGRAFIA

INTRODUCCION

INTRODUCCIÓN

En 1986 Estados Unidos dicta una ley unilateral anti-inmigrante con lo que pretendía parar el flujo migratorio principalmente proveniente de México, poniendo una serie de trabas a todos aquellos que quisieran entrar en su territorio además de ponerle una serie de sanciones a todos aquellos patrones que emplearan inmigrantes indocumentados, esto represento el partéguas entre las relaciones México- Estados Unidos en lo que se refiere al tema migración.

Aunque el tamaño de la población mexicana en los Estados Unidos aumentó notablemente durante los últimos años del decenio de 1980 y los primeros del decenio de 1990. A partir de 1987, aproximadamente 1.7 millones de migrantes no autorizados que habían llegado hacia tiempo y 1.3 millones adicionales de trabajadores agrícolas especiales (saw) solicitaron su legalización bajo las disposiciones de amnistía de la IRCA (Ley de Reforma de la Inmigración ilegal). El Servicio de Inmigración y Naturalización (INS) informa que cerca de 1.6 millones de mexicanos fueron admitidos como residentes legales de los Estados Unidos en los años fiscales de 1991 - 1995. A partir de 1995, el número de migrantes mexicanos que se naturalizaron también aumentó de manera considerable, debido, por lo menos en parte, a que aquellos que legalizaban su condición bajo la IRCA pasaban a ser elegibles para la naturalización.

En los dos últimos decenios, también hubo diferentes medidas por parte de México. Algunas de ellas fueron internas, como el Programa de Maquiladoras que

se propuso absorber a la mano de obra que regresaba del programa Bracero. Sin embargo, la mayor parte de las medidas se orientaron a reforzar y ampliar la protección consular a los mexicanos en los Estados Unidos.

A pesar de la continuidad que se refleja en esas iniciativas legislativas y estas políticas de protección, el contexto general para abordar los asuntos de la migración entre los dos países, ha cambiado marcadamente.

El decenio de 1990 trajo relaciones más estrechas y una relación económica de colaboración desde el Tratado de Libre Comercio en América del Norte que fue aprobado en 1993, y a la vez fue puesto en marcha el 1 de enero de 1994. El TLCAN no solucionará los problemas de la migración, aunque el incremento del comercio y el desarrollo económico siguen siendo la mejor esperanza para reducir la presión migratoria a la larga.

Es por eso que tome la decisión de realizar este trabajo: los efectos socioeconómicos de la migración guanajuatense a los Estados Unidos, ya que representa un gran fenómeno social y económico que ha sido poco estudiado además de la poca consideración que se le da en nuestro país.

Es necesario crear conciencia entre la población y el gobierno sobre las dificultades por las que pasan nuestros connacionales al aventurarse a dejar su tierra y familia en busca de algo incierto en un país desconocido y lleno de trabas para poder ingresar en él.

La frontera norte, Estados Unidos- México, es un gigantesco escenario en donde se suscitan los más variados y viles actos de prepotencia y abuso de autoridad por los guardias fronterizos; quienes se ensañan en pisotear los derechos humanos de cuanta persona ajena a ese territorio pretenda infiltrarse en él de manera ilegal.

Entre más miserable se le haga la vida al trabajador mexicano y entre más miserable se encuentre éste, más dispuesto estará para trabajar en cualquier condición sin importarle las consecuencias (mayores abusos, discriminación, división, etc.).

Es por esto y muchos otros aspectos que mas adelante desarrollaré y pretendo hacer un llamado a las autoridades nacionales correspondientes y también a la población en general, para que hagan conciencia sobre el peso social primeramente y también el económico de éste hecho y hacer algo al respecto porque ya basta de tantas arbitrariedades cometidas sobre nuestros paisanos por políticas gubernamentales y perjuicios públicos que solamente lastiman y dañan nuestra integridad moral y hasta la integridad física de uno que otro inmigrante.

El objetivo principal de este estudio La migración mexicana a los Estados Unidos es contribuir a una comprensión y apreciación mejores de la naturaleza, los aspectos y las consecuencias de la migración de México a los Estados Unidos.

El estudio ofrece, además, una oportunidad para identificar opciones con miras a responder a estos movimientos.

La hipótesis central de esta tesis será que por la falta de empleos bien remunerados en México, es que la mano de obra mexicana emigra a los Estados Unidos para tratar de obtener un mejor nivel de vida.

En esta tesis se va utilizar la teoría de la interdependencia de Roberto O. Keohane y Nye; ya que después de analizar varias teorías esta fue a mi parecer la que más afinidad tenía con el tema de investigación: " Los efectos socioeconómicos de la migración guanajuatense a los Estados Unidos".

El estudio ha sido dividido en cinco capítulos para darle una secuencia lógica al fenómeno y para que el lector de esta forma pueda adentrarse y tener una mayor comprensión del tema de esta investigación.

Por consiguiente primero daré una pequeña introducción del tema posteriormente en el capítulo I veremos el marco teórico conceptual, donde daré a conocer algunos conceptos de algunas palabras que con frecuencia utilizare y a demás de la teoría en que me base para la realización de este trabajo y que serán de gran utilidad al lector para entenderla con mayor facilidad.

En el capítulo II analizare el desarrollo histórico de la migración mexicana a los Estados Unidos donde veremos haré una pequeña reseña de este fenómeno pasando por el programa bracero y el problema de los indocumentados etc.

En el capítulo III veremos los factores que inician y sostienen la emigración donde veremos los factores de atracción así como los factores de expulsión, pasando por las redes humanas

En el capítulo IV veremos los aspectos socioeconómicos de la migración donde analizaremos entre otros puntos: nivel educativo, sexo, origen geográfico, estado civil y edad de los migrantes.

En el capítulo VI analizaremos los efectos económicos y sociales tanto en Estados Unidos como en Guanajuato.

Por último se darán una serie de conclusiones para redondear el tema y ver las posibles soluciones a este fenómeno.

CAPITULO I

GENERALIDADES

1.1 TEORIA DE LA INTERDEPENDENCIA.

1.2 CONCEPTUALIZACION.

1.1 TEORIA DE LA INTERDEPENDENCIA

Durante la segunda mitad de los años setenta surgió un importante paradigma teórico en Estados Unidos, La teoría de la interdependencia. La publicación de *Power and Interdependence*, en 1977, por Robert O. Keohane y Nye, que refleja la preocupación de los estudiosos del entorno internacional en la relación con las transformaciones en el sistema mundial y la necesidad de incorporar estos cambios en un nuevo enfoque sobre la política internacional.

Esta escuela de pensamiento empezó a considerar seriamente las razones de la disminución de la hegemonía estadounidense, la erosión del régimen de Brettons Woods, el resurgimiento de Europa Occidental, así como el incremento del proteccionismo comercial a finales de los años setenta¹. Keohane y Nye argumentaban que las relaciones entre dos o más naciones no podían ser explicadas únicamente a través del prisma de la supremacía militar y la confrontación armada.

Los teóricos de la interdependencia compleja presentaban un panorama mundial en el cual coexistían múltiples canales de intercambio, públicos y privados, y sin una clara jerarquía entre estos canales. De manera que las cuestiones militares y de seguridad no necesariamente eran la prioridad de la agenda. Los autores de la interdependencia también resaltaron la existencia de asimetrías de poder en las relaciones entre las naciones.

Este paradigma teórico pronto sería usado por los estudiosos de las relaciones México - Estados Unidos. En la década de los ochenta, los autores empezaron a buscar en los actores no gubernamentales, como las coaliciones fronterizas, los inversionistas, así como en la cultura y la sociedad, las variables explicativas de la relación binacional.

¹ La política exterior de México para su análisis, México, Instituto Matías Romero de Estudios Diplomáticos, Centro de Estudios Internacionales, el Colegio de México, 1997.

En un principio fueron autores estadounidenses quienes comenzaron a resaltar la idea de que la relación entre México y Estados Unidos era interdependiente, con lo cual dejaban de lado la noción de dependencia.

El concepto de la interdependencia ha sido utilizado de distintas maneras y muchas veces sin hacer referencia a la elaboración teórica de Keohane y Nye. En su aplicación a la relación bilateral existen dos principales utilidades del mismo. En primer lugar, un número de autores, principalmente economistas, aplica el término con base en su significado de diccionario, es decir, como de dependencia mutua. A éstos nos referimos como seguidores de la "interdependencia simple".²

En segundo lugar tenemos a los autores que utilizan el concepto teórico desarrollado por Keohane. A ellos los denominaremos seguidores de la corriente de "interdependencia compleja".

Los primeros consideran que entre más intensos sean los patrones de interacción, las políticas bilaterales tenderán a buscar más la complementariedad económica pues la dependencia mutua se refuerza. Es decir, que entre mayor sea la interdependencia, mayores serán los incentivos para cooperar.

Existen una extensa literatura de interdependentistas simples, entre los cuales destacan los trabajos de William Glade y Cassio Luiselle, Sidney Wientraub, J vas porque los resultados están siempre ligados a otras acciones ya sean públicas o privadas.

De acuerdo con ese enfoque de interdependencia, altos niveles de transacción llevarán a los dos países a una mayor cooperación. Como propone Sidney Wientraub, " México y Estados Unidos se han convertido en socios mutuamente cautivos", con esto el autor nos da entender que por una parte México requiere de

divisas y por la otra Estados Unidos necesita mano de obra barata. A pesar de que Weintraub está consciente de las diferencias en las asimetrías de poder de las dos naciones, el autor enfatiza los aspectos prácticos de lo que ha venido a convertirse, en los enfoques de la relación bilateral, en una integración silenciosa. Sus argumentos subrayan que las consecuencias de esta inevitable integración tendrán repercusiones en otras esferas como la política, la económica y la social.

Son varios autores que han utilizado el enfoque de "interdependencia compleja" para estudiar la relación bilateral. Por lo general son politólogos como Manuel García y Griego, Blanca Torres, Bruce M. Bagley. El mismo Robert Keohane, al aplicar su enfoque a la relación entre México y Estados Unidos, manifiesta que la relación no siempre es equilibrada, y que tampoco los intercambios son necesariamente benignos.

En la relación bilateral, el menos dependiente de los actores será aquel que tenga mayor posibilidad de aprovechar la relación de interdependencia y convertir ésta en una fuente de poder durante las negociaciones con el actor débil.

Keohane sostiene que "las relaciones de interdependencia" siempre tendrán un costo puesto que limitan la autonomía. Es imposible, sin embargo, conocer de antemano si los beneficios de intercambio serán mayores a sus costos, esto se vera con el tiempo. Nada garantiza que una relación de interdependencia resulte en un beneficio mutuo.³

A pesar de que el enfoque de la interdependencia gano prominencia en círculos académicos de ambos países, otros autores, como Jorge G. Castañeda Y Robert A. Pastor, continuaron analizando la relación bilateral a través del prisma del conflicto estructural. Las posiciones de Castañeda son mas históricas y políticas que

² Seara Vázquez, modesto, La política exterior de México, México, Esfinge, 1969

³ Keohen O. Robert y Nye S. Joseph, Poder y interdependencia, Boston, 1977.

económicos, y analiza con detenimiento a Estados Unidos. Para estos autores, el desarrollo histórico de las dos naciones ha determinado una relación bilateral con grandes diferencias estructurales. Castañeda sostiene que persistente actitud antiestadounidense entre quienes toman las decisiones. Esta actitud negativa ante Estados Unidos es parte esencial del nacionalismo mexicano, el cual constituye el límite (conflicto estructural) para la cooperación entre México y Estados Unidos. Existen varios casos en la relación bilateral entre México- Estados Unidos que podríamos mencionar de cómo esta teoría se ha hecho presente:

En el primer caso que puedo citar como ejemplo es el siguiente, que es el de las negociaciones entre los dos gobiernos, entre 1941 y 1942, que condujeron a la firma de un acuerdo para la contratación de trabajadores migratorios mexicanos. México obtuvo términos muy favorables en el convenio pero, el principal beneficiado fue el Estado estadounidense por la colaboración mexicana en otros temas en el esfuerzo bélico contra el eje y al gran apoyo a la economía estadounidense en la construcción de barcos.⁴

En el segundo caso, en cambio, como prevé la teoría de la interdependencia, no prevalecieron los intereses del Estado más fuerte: en el contexto de la primera crisis energética, Estados Unidos ofreció un segundo convenio de trabajadores migratorios (el primero había concluido en 1964) a cambio de un acceso privilegiado al petróleo mexicano, pero este fue rechazado por México. El rechazo mexicano se debió a la clara incapacidad gubernamental estadounidense para controlarlos flujos de trabajadores.⁵

Para los estudiosos de la relación México- Estados Unidos, y en particular en el tema de la migración muchos autores como el caso de Manuel García y Griego, estudioso del tema; sugieren el uso de la teoría de la interdependencia para una mejor

⁴ Op. Cit., Pag 39

⁵ Ibidem pag 40

explicación del resultado de la negociación bilateral, siempre y cuando los intereses de seguridad de Estados Unidos no estén involucrados, ya que este país es muy celoso en todo lo referente a este tema.

1.2 CONCEPTUALIZACION.

En el desarrollo de la siguiente tesis se manejaran varios conceptos claves para entender el fenómeno de la migración guanjuatense a los Estados Unidos, por eso empezare a dar una explicación de ciertos términos utilizados con frecuencia dentro de este trabajo, todo ello será de gran utilidad al lector para adentrarse en la lectura y comprensión de este estudio.

Primero los hechos y las definiciones. En los Estados Unidos viven y trabajan cerca de 13 millones de mexicanos, entendiéndose por mexicanos los nacionales de México que tienen residencia (tarjeta verde), o que no tiene documentos pero que habitan y trabajan en ese país y conservan la ciudadanía mexicana. No debe confundírseles con los llamados hispanos en los Estados Unidos. Hispanos son aquellos que siendo nacionales estadounidenses, de recién naturalización o de recién arraigo, provienen originalmente de países de habla castellana y suman alrededor de 27.2 millones.

En otras palabras, los hispanos son un grupo lingüístico, no un grupo étnico, aunque frecuentemente se les atribuye características raciales similares y sean sujeto de un claro estereotipo en Estados Unidos.

Otro concepto básico que manejare será el de migrante entendido como: "Una persona que migra, cruzando fronteras internacionales, a un país el cual no es ciudadana".⁶

En los Estados Unidos se usa la palabra "Inmigrante cuyo significado técnico-legal se limita a las personas admitidas para una residencia permanente legal". A causa de que los migrantes internacionales de México y en particular los de Guanajuato, algunas veces no estén legalmente admitidos o no siempre se trata de residentes permanentes, el texto se refiere simplemente como migrantes.

Existen varios tipos de migrantes que varían según el tiempo que pasan fuera de su país y/o propósito de su migración. De los numerosos patronos migratorios que existen, distinguimos dos generales:

El migrante temporal entendido como: "Persona que trabaja en Los Estados Unidos por periodos cortos y cuya residencia principal se encuentra en México".⁷ Por lo general este tipo de migrante se va a trabajar al campo norteamericano durante la temporada que estas labores duran, que van desde marzo hasta septiembre de cada año.

El otro tipo de migrante es el residente permanente entendiéndose como: "La persona cuya residencia principal se encuentra en Estados Unidos"⁸. Este tipo de migrante no visitan con frecuencia México y cuando lo hacen únicamente lo hacen por una o dos semanas.

Otro concepto que veremos con regularidad en esta tesis es el de status legal en los Estados Unidos, donde existen varias categorías principales de este concepto como: Migrante no autorizado entendido como: "La persona que ha entrado sin someterse a inspección o que se ha quedado mas tiempo del permitido por su visado temporal en Estados Unidos"⁹. También nos referimos a la persona que trabaja sin autorización, independientemente de su forma de entrada al país.

⁶ Jack C., Plano, Roy Olton, " Diccionario de Relaciones Internacionales", ed Limusa. Pag. 423.

⁷ Gurria Angel, Albright Madelein "Estudio Binacional México- Estados Unidos sobre Migración." México, 1997, pag. 3.

⁸ Idem.

Estas personas se designan a menudo como "indocumentados" o "extranjeros ilegales" o como se les conoce vulgarmente "mojados".

Otro concepto que va ligado con el anterior y que será utilizado a menudo es de no migrante autorizado entendiéndose como: "Persona admitida en los Estados Unidos legalmente con un visado legal, para una estancia temporal con fines de turismo, estudios o trabajo"¹⁰. Este tipo de migrante esta autorizado legalmente por las embajadas de los Estados Unidos en México pero tienen que cubrir ciertos requisitos para poder obtener el visado temporal, ya que muchos son rechazados al solicitarlo, esta forma representa una de tantas opciones que tienen los migrantes para ingresar al país, posteriormente muchos de ellos se quedan en él con fines de trabajar.

El concepto de residente permanente autorizado entendido como: "Todas aquellas personas admitidas en los Estados Unidos legalmente y además permanentemente"¹¹. La mayor parte de los residentes nacidos en México pertenecen a esta categoría, y están predominantemente patrocinados en las categorías de reunificación familiar del sistema de admisión de los Estados Unidos.

El concepto de trabajadores agrícolas especiales entendido como: "Personas admitidas legalmente en los Estados Unidos con fines de trabajar en el campo agrícola estadounidense"¹². 733,000 nacidos en México fueron legalizados con el requisito de que hubieran trabajado por lo menos noventa días en la agricultura, en los tres años anteriores.

Otro concepto que a menudo se verá y que tenemos que tener bien claro, dentro de esta investigación será el de ciudadano naturalizado entendiéndose como:

⁹ Idem.

¹⁰ Ibidem, pag.5.

¹¹ Idem.

¹² Idem.

"Persona que ha adquirido la ciudadanía norteamericana y que cuenta con plenos derechos y obligaciones de voto y sociales iguales a los de los ciudadanos nacidos en los Estados Unidos"¹³.

Los residentes permanentes legales deben esperar cinco años y cumplir ciertos requisitos antes de convertirse en ciudadanos naturalizados; muchos migrantes legales han optado por la naturalización en la búsqueda de mejores oportunidades en el vecino país.

Otro concepto muy importante y que tendré la oportunidad de desarrollarlo dentro de un capítulo dentro de esta tesis es el de redes humanas entendiéndose: "Conexiones sociales que proporcionan información y, a menudo, una manera de facilitar la migración al norte"¹⁴.

Por ejemplo, una red de migrantes puede enlazar a un aspirante a migrar en Guanajuato con un amigo o familiar en Los Angeles o Dallas, el cual puede informar al aspirante sobre las posibilidades de empleo y de vivienda en esas ciudades.

Los empleadores necesitan de trabajadores o, como dicen los economistas, demandan mano de obra, por eso es necesario definir dos conceptos vitales para el desarrollo de esta investigación, los cuales son de oferta y demanda.

La oferta de mano de obra se refiere al número de trabajadores con determinadas características entre las cuales el empleador puede escoger. La cantidad de trabajadores que demandan los empleadores o la cantidad de trabajadores que se ofrecen, dependen del salario que los empleadores pagan y el salario que los trabajadores están dispuestos a aceptar.

¹³ Ibidem, pag8.

¹⁴ Idem.

Volumen y flujo es otro concepto necesario de explicar. La migración se mide ya sea como volumen o magnitud de personas que residen en un lugar, en un cierto punto en el tiempo, o como flujo de personas que han entrado y salido de un lugar dentro de un periodo de tiempo reciente.

México y Guanajuato principalmente depende mucho del dinero que mandan los coterráneos que viven y trabajan en los Estados Unidos, por eso es necesario aclarar el concepto de remesas de dinero el cual entendemos como: "Dinero que los migrantes envían a sus familias o amigos que se encuentran en México".

Una vez aclarados ciertos términos necesarios para el entendimiento de este estudio, daremos paso al desarrollo de la tesis.

CAPITULO II

DESARROLLO HISTORICO DE LA MIGRACION MEXICANA A LOS ESTADOS UNIDOS

**2.1 ANTECEDENTES HISTORICOS DE LA MIGRACION
MEXICO- ESTADOS UNIDOS.**

**2.2 LOS PRIMEROS MIGRANTES MEXICANOS EN LOS
ESTADOS UNIDOS.**

**2.3 LAS CUATRO GRANDES OLAS MIGRATORIAS
MEXICANAS.**

2.4 EL PROGRAMA BRACERO.

2.5 LA EPOCA DE LOS INDOCUMENTADOS.

2.1 ANTECEDENTES HISTORICOS DE LA MIGRACION MEXICO – ESTADOS UNIDOS

El fenómeno migratorio no es exclusivo de los mexicanos, es un fenómeno que se ha dado a lo largo de la humanidad, siempre en la búsqueda de mejores oportunidades.

Las invenciones y descubrimientos de los años finales del siglo XVIII ofrecieron a los Estados Unidos la posibilidad de iniciar un cambio en el modo de producción orientado hacia la producción industrial. Sin embargo, la producción industrial requería de una disponibilidad satisfactoria de una mano de obra en un numero proporcional al nuevo potencial de producción masiva.

La nueva tecnología mas la enorme demanda de recursos humanos vino alterar el conjunto de alternativas que el inmigrante tenía a su alcance al entrar a los Estados Unidos¹. En la medida en que la demanda de recursos humanos quedaba satisfecha, aumentaba la inmigración. La tercera década del siglo XIX vio el fin de la época en que el que inmigraba a los Estados Unidos podía fácilmente convertirse en colonizador de vastas regiones.

El papel del empresario económico empezó a requerir cada vez de mayores recursos económicos que aquellos traídos comúnmente por el recién llegado. Esto trajo como resultado el establecimiento de una brecha cada vez más ancha entre los recursos económicos del inmigrante y los del nativo.

Consecuentemente, la probabilidad de convertirse en empresario, para el inmigrante, fue disminuyendo en proporción inversa al aumento de la demanda de mano de obra resultante de la expansión industrial.

¹ Brindley Thomas, Migration and Economic growth, s/ed, E.U.A., 1985, pag 44

Los hallazgos del economista británico Bradley Thomas (1954) señalan la existencia de una relación directa entre el incremento de la migración a los Estados Unidos y el incremento en el crecimiento económico, medido este último en términos de producción de carbón mineral y en millas agregadas de líneas de ferrocarril.

El proceso de expansión económica en los Estados Unidos se produjo a la vez como efecto y causa, de un crecimiento acelerado de la oferta de mano barata traída por la inmigración.

La relación entre migración y el crecimiento económico: a mayor inmigración (oferta de mano de obra) mayor posibilidad de expansión industrial y, consecuentemente, mayor demanda de mano de obra adicional². Confirmando la situación (de la que informa Bradley) encontramos que una investigación realizada por la Comisión Industrial del gobierno de los Estados Unidos en 1901 llegaba a la siguiente conclusión:

“La inmigración obedece a las condiciones de los negocios que determinan el número de empleos disponibles. En tiempo de expansión de negocios, cuando los capitalistas buscan donde invertir y los recursos del país son enérgicamente desarrollados, los inmigrantes aumentan en número participando de salarios y empleos, pero en tiempos de depresión en los negocios, el número de inmigrantes disminuye.”

2.2 LOS PRIMEROS MIGRANTES MEXICANOS EN LOS ESTADOS UNIDOS

Con motivo de la invasión norteamericana y el Tratado de Guadalupe-Hidalgo, en los años de 1846-47, México es despojado del 45 por ciento de su territorio original. Las ideas angloamericanas del Destino Manifiesto que ponderan el derecho de

expandirse por derecho divino y de dirigir los destinos de los hombres y mujeres bajo el pretexto "civilizador", hicieron posible que lo que actualmente comprende los Estados de Texas, Nuevo México, Arizona y California, un millón 528 mil 241 kilómetros cuadrados habitado por más de cien mil personas, pasara a ser propiedad de los Estados Unidos de América. A partir de entonces el trabajador mexicano en la Unión Americana se verá sujeto a vejaciones, discriminación y explotación desmedidas³.

La expansión de los ranchos ganaderos en Texas y Nuevo México, y el aumento de la producción frutícola en California en los años de 1850 y 1880, requirieron de una mayor cantidad de mano de obra y los rancheros intentaron solucionar el problema importando mano de obra extranjera.

Primero fueron los trabajadores chinos que en número de más de 200 mil fueron contratados legalmente para el cultivo de los campos californianos, pero el racismo y la xenofobia de los angloamericanos obligó a los legisladores a aprobar la Ley de Exclusión de Chinos. Trabajadores japoneses sustituyen a los chinos en las mismas pésimas condiciones de trabajo que estos pero, los japoneses fueron expulsados del país en 1903 y sustituidos por trabajadores filipinos.

Con la construcción del ferrocarril entre México y Estados Unidos entre 1880 y 1890, gran cantidad de trabajadores mexicanos que encontraban mayores posibilidades de empleo en el sudoeste de Norteamérica se emplearon como peones de vía. Se dice que ya para esas fechas el 60 por ciento de las cuadrillas que trabajaban en el ferrocarril del oeste eran mexicanos.

Rodolfo Tuirán, en su estudio titulado "Pasado y Presente de la Inmigración Mexicana a los Estados Unidos", dice que las primeras corrientes de trabajadores

² *Ibídem* pag 63

³ Franco Hijuelos Claudia, *La migración laboral a los Estados Unidos*, IMRED, México, 1993, pag 16

migrantes a los Estados Unidos estaban compuestas por: experimentados mineros, peones libres provenientes de las haciendas ganaderas de los estados de Sonora, Chihuahua, Coahuila y Tamaulipas, peones endeudados o encasillados que huían de las haciendas mexicanas tradicionales, pequeños productores independientes afectados por desastres naturales o las incursiones de las tribus indias, y trabajadores que fueron atraídos durante la Guerra de Secesión, por el florecimiento mercantil de localidades fronterizas mexicanas y que al declinar el auge se quedaron sin trabajo⁴.

En el transcurso de los años de 1850 a 1880, 55 mil trabajadores mexicanos emigraron a la Unión Americana y se concentraron en localidades que poco antes habían pertenecido a México; 63 por ciento en Texas, 13.7 en California, 7.6 en Nuevo México y un 3.1 por ciento se concentró en otros estados norteamericanos⁵. Para esas fechas la incorporación de trabajadores mexicanos a la economía estadounidense era bastante importante en los rubros de la agricultura comercial, la industria minera, la industria ligera y los ferrocarriles. Cabe hacer notar aquí que, las condiciones de trabajo y los salarios de los compatriotas eran por demás deficientes, pues la explotación era intensiva y los salarios muy bajos.

La migración se intensificó con la Revolución Mexicana de 1910. Se estima que entre los años de 1910-1917, emigraron a los Estados Unidos un promedio de 53 mil trabajadores al año. Otro factor que contribuyó a la migración de trabajadores mexicanos a Norteamérica, fue la Primera Guerra Mundial de 1914, en esa época los trabajadores mexicanos se desempeñaron bastante bien en las ramas no sólo de la agricultura sino también en la industria y los servicios, algunos se emplearon en la industria del fierro, como maquinistas, mecánicos, pintores, tapiceros y plomeros.

⁴ *Ibidem* pag 33.

⁵ Pahissa Moyano Angela, *Protección de sus nacionales en los Estados Unidos 1848- 1990*, Archivo Diplomático Mexicano, México, 1991, pag 130

En esos años la inmigración se facilitaba para los trabajadores mexicanos porque se les necesitaba, había agencias de empleo que trabajaban en el interior de México para contratar a quienes quisieran laborar en el ferrocarril y en la agricultura principalmente.

Las constantes quejas de los trabajadores mexicanos en los Estados Unidos, por los atropellos a sus derechos laborales por parte de los patrones estadounidenses, movió al gobierno mexicano, presidido en 1920 por Venustiano Carranza, a expedir un modelo de contrato que contenía las garantías que otorga el Artículo 123 de la Constitución Política de México.

En este contrato se exigía a los rancheros empleadores norteamericanos, que el trabajador tuviera el derecho de llevar con él a su familia durante el tiempo de su contrato. No se permitía la salida de ningún trabajador hacia los Estados Unidos, sin un contrato escrito, firmado por un oficial de migración, que especificara qué salario iba a recibir, el horario de trabajo, el lugar de destino y otras condiciones por el estilo.

En 1924, por acuerdo del Congreso Norteamericano, se funda la "Border Patrol"⁶. Este diabólico invento, marca un hecho de suma importancia para los trabajadores mexicanos, de ahí en adelante su calidad migratoria cambia drásticamente y se convierte en un prófugo de la ley, obligándolo a vivir escondido para no ser aprehendido y deportado.

De ahí en adelante nace la chocante categoría de los trabajadores no autorizados o mejor conocidos como "ilegales o indocumentados" que como una letra escarlata han llevado millones de mexicanos y centroamericanos prendida al pecho injustamente.

Con lo anteriormente expuesto, podemos darnos una idea del aporte de la mano de obra mexicana desde tiempos bastante remotos, al desarrollo de la economía y

prosperidad de los Estados Unidos de América. Los mexicanos, invariablemente han desarrollado un trabajo eficiente y esforzado en el vecino país a cambio de bajos salarios, malos tratos, discriminación y desprecio.

Entre los años de 1928 se esgrimieron argumentos de tipo racista, mismos que a pesar de los años transcurridos no ha sido posible erradicar de la mentalidad angloamericana. Los mexicanos, decían y dicen ellos, son inferiores biológica, laboral y culturalmente⁷. En 1929, durante la Gran Depresión estadounidense se instrumenta otro control de los trabajadores inmigrantes mexicanos: se les niega la visa a todos aquellos que no probaron tener un empleo seguro en los Estados Unidos, con el pretexto de que no fueran una carga pública se les advirtió, que a los que habían sido expulsados del país por no tener documentos, se les consideraría como a criminales si intentaban introducirse de nuevo al país.

Sin embargo, durante la Segunda Guerra Mundial, Norteamérica volvió a necesitar brazos y volteó una vez más hacia sus vecinos en busca de auxilio y de esta manera es que comienza el Programa Bracero que mas adelante veremos con mas detalle.

2.3 LAS CUATRO GRANDES OLAS MIGRATORIAS

Nuestro país ha sufrido según los estudiosos en la materia cuatro grandes olas migratorias durante el periodo que va de 1870 hasta nuestros días; estas migraciones han sido diferentes entre ellas según el contexto histórico, político y social en que se han desarrollado, 3 de ellas se han dirigido al norte y una al sur⁸.

En el desarrollo de este punto es muy importante conocer cuales han sido estas corrientes migratorias, sobre todo para poder ubicar al grupo de inmigrantes en el

⁶ *Ibidem* pag 154.

⁷ Vernez George, La migración en el contexto de las relaciones México- Estados Unidos, UNAM, 1993, pag 108.

⁸ Pahissa Moyano Angela. Protección a los mexicanos en los Estados Unidos 1848- 1990. Archivo Diplomático Mexicano, México, 1991

contexto actual, tomando en cuenta estos antecedentes de migraciones, para conocer la génesis del fenómeno y la importancia que ha adquirido en los últimos años.

La primera gran ola migratoria hacia el noroeste se desarrolló en el periodo que va de 1870 a 1930, la cual consistió principalmente en trabajadores agrícolas temporales, "refugiados" de la revolución mexicana y también de familias enteras que se dirigieron a los Estados Unidos para vivir de manera permanente. En la década de los 70' del siglo XIX, los Estados Unidos iniciaron una política de reclutamiento abierto de mano de obra mexicana para ir a trabajar a los campos agrícolas y a la construcción de ferrocarriles del sudoeste de ese país.

Estamos hablando de una época en que la frontera entre los países era prácticamente abierta, es decir, no había restricciones ni legales ni físicas a la migración. Pero en 1880 los Estados Unidos impusieron restricciones al paso tanto de los mexicanos como a los canadienses y en 1913 endurecieron su posición con medidas excluyentes.

Con la Primera Guerra Mundial los Estados Unidos suspendieron rápidamente estas restricciones e importaron trabajadores temporales de México y Canadá.

A esas excepciones se les ha llamado el primer programa bracero, que más adelante veremos con más detalles dentro de este mismo capítulo. Bajo estos programas, alrededor de 750 mil trabajadores mexicanos fueron admitidos temporalmente en los Estados Unidos. La única restricción que quedó fue la de pagar un impuesto de internación en la frontera. Pero cuando acabó la guerra nuevamente cambió la opinión de las autoridades estadounidenses; fue en 1924 cuando se estableció la Patrulla Fronteriza (Border Patrol) y al mismo tiempo empezaron las deportaciones, cada vez más numerosas, de trabajadores temporales, sobre todo agrícolas, que se habían internado sin documentos legales para ello.

En 1929 el Congreso estableció como un delito, sujeto a cárcel y multas, la internación indocumentada a ese país y ya no solo como falta administrativa que podía ser saldada con la deportación. Durante ese mismo periodo, la migración legal también se incremento, pasando de muchos trabajadores a ser de 50 mil inmigrantes cada año entre 1924 y 1929. Esto motivo al Congreso a incluir a México en la sección de cuotas anuales de inmigrantes según nacionalidades que se habían decretado en 1924.

En el año de 1921 los Estados Unidos cayeron en una fuerte recesión económica y esto motivo el despido de muchos trabajadores temporales mexicanos. El gobierno organizó un esfuerzo de repatriación que regreso al país a cerca de 150 mil mexicanos, casi el número de quienes habían sido admitidos durante la época de la Primera Guerra Mundial. Sin embargo, cuando la economía súbitamente se recupero en 1922, muchos de los trabajadores regresados a nuestro país a expensas del gobierno mexicano, nuevamente emigraron a los Estados Unidos⁹.

Aquí podemos ver como nuestro vecino del norte ha manejado a su conveniencia la oferta de mano de obra barata mexicana, obteniendo beneficios cuando su economía la ha necesitado y cuando no simplemente pone mas restricciones a estas migraciones.

La segunda gran ola de migración se dirigió al sur y va desde los años de 1930 a 1942; se trato de un gran contingente humano de mexicanos que retornaron a México durante la Gran Depresión del principio de la década de los 30's. Durante esta época se dieron grandes injusticias en la sociedad norteamericana pues se deporto a miles de personas por el simple hecho de "parecer" mexicanos indocumentados, es decir, en las redadas se deportó incluso a ciudadanos estadounidenses de ascendencia mexicana. Ha sido la época, la única en la historia de la migración, donde el flujo sur fue mayor que el flujo rumbo al norte. Incluso el

flujo sur fue mayor que toda la migración de la ola migratoria anterior. En 1931- 1932, la Patrulla Fronteriza organizó en Los Angeles una serie de redadas, sumamente publicitadas, destinadas a encontrar migrantes indocumentados para deportarlos.

La principal justificación fue que al expulsar a los migrantes se abrirían puestos de trabajo que estaban ocupados por aquellos en beneficios de los estadounidenses desempleados en ese momento. Si analizamos esta táctica en la actualidad, sigue siendo utilizada para fines electorales en la Unión Americana, pero como sabemos muchos de los trabajos ocupados por los mexicanos son rechazados por los estadounidense por considerarlos como de mucha carga física y poco remunerados.

La tercera gran ola ocurrió en el marco de los acuerdos bilaterales entre México y Estados Unidos para proveer de mano de obra a la economía estadounidense que estaba participando en La Segunda Guerra Mundial. Fueron los llamados Programas Braceros, tan conocidos en Michoacán por miles de familias. Estos convenios de una u otra manera duraron de 1942 a 1964 y se compusieron de 4.6 millones de contratos, aunque como una sola persona pudo haber sido contratada varias veces durante la vigencia del programa, el número de personas individuales no se conoce con exactitud.

Esta es la época que más impacto ha tenido en la probablemente historia de la migración entre México y Estados Unidos, y en peculiar entre la gente del occidente de México. Al nivel de los gobiernos fueron tiempos de negociaciones e incluso de confrontaciones, pues el gobierno de México exigía que el de Estados Unidos controlara la migración indocumentada a través de la vigilancia en la frontera y de la exclusión del cumplimiento cabal del pago de salarios y las demás condiciones de la contratación (alimentación, hospedaje, transporte, etc.).

⁹ *Ibíd.*, pag 143

Incluso se llegaron a reclutar trabajadores unilateralmente por parte de Estados Unidos, ante lo que el gobierno de México decidió utilizar incluso la fuerza para impedir que los mexicanos se fueran a aquel país a trabajar; esto produjo varios y serios enfrentamientos en la frontera, principalmente en Ciudad Juárez - El Paso. Esto se resolvió cuando Estados Unidos se dio cuenta que no contaba con fondos suficientes como para apoyar un programa unilateral de reclutamiento de trabajadores y regreso a la mesa de negociaciones con México¹⁰. Pero como siempre ha pasado los acuerdos se acercaban más a los intereses de los estadounidenses que a los de México y sus trabajadores. Pero a pesar de la insistencia del gobierno mexicano acerca de los beneficios mutuos del programa bracero, muchos grupos de interés en los Estados Unidos presionaron al Congreso para que se suspendieran, por lo que éstos llegaron a su fin en diciembre de 1964.

Como sabemos este programa beneficio a muchos inmigrantes, ya que tenían la garantía de encontrar un trabajo, además de servir de válvula de escape para nuestro país ya que no podía generar tantos empleos, e ingresando una gran cantidad de dólares al país ya que muchos de estos braceros enviaban o los traían consigo.

Para finalizar con las 4 olas migratorias más fuertes hacia Estados Unidos, describiré la cuarta y última gran ola, la cual inicia con el término del programa bracero y de una u otra forma continua hasta nuestros días, obviamente con los cambios en los perfiles de los migrantes, en las maneras de pasar, en los trabajos en que se desarrollan en los Estados Unidos, en las zonas (que se han expandido más allá de los estados tradicionales).

Entre 1975 y 1986 se suscitaron grandes debates en los Estados Unidos acerca de las acciones que se deberían tomar para reducir la migración indocumentada, la cual había crecido enormemente una vez terminadas las contrataciones de braceros.

¹⁰ Nolesco A. Margarita. Migración Municipal, SEP- INAH, México, 1995.

2.4 EL PROGRAMA BRACERO

En la cúspide de su producción en los años 1943-1944 los Estados Unidos, estaban construyendo un barco diario y un avión cada cinco minutos. En los seis años de Guerra, produjeron 87 mil tanques, 296 mil aviones de combate, 315 mil piezas de artillería y morteros, 2 millones 434 mil camiones y 53 millones de toneladas marítimas (entre barcos, lanchas, submarinos, portaaviones, etc.)¹¹.

Para el tamaño de esta producción bélica, la Unión Americana echó mano de todo lo que tenía a su alcance. Hombres y mujeres de todas las edades, trabajaban de día y de noche en las fábricas y los jóvenes más fuertes y sanos eran embarcados a los frentes de batalla.

Es en este contexto de conflicto bélico, en el que estaba en juego el destino de la humanidad, es que hacen su aparición los braceros mexicanos. El 4 de agosto de 1942, los gobiernos de México y Estados Unidos firman un convenio para el reclutamiento y empleo de ciudadanos mexicanos, para cubrir así las necesidades de mano de obra para los campos agrícolas y el mantenimiento de los ferrocarriles estadounidenses. Los elementos predominantes de la situación prevaleciente en el año de 1942, que culminaron con la firma del Convenio Bracero eran reseñados por Ernesto Galarza, funcionario consular mexicano asignado en Washington D.C., de la siguiente manera:

"constante demanda de trabajadores agrícolas anticipándose a la producción para la guerra; la opinión expresada por los patrones de que la mano de obra local y nacional para la agricultura se reduciría por los reclutamientos en el ejército y en otras industrias; la opinión tradicional tan arraigada en el Sur de que México es una reserva natural de mano de obra para la agricultura y el mantenimiento ferroviario; la

¹¹ Franco Hijuelos Claudia, La migración laboral mexicana a los Estados Unidos, IMRED, México, 1993, pag 72.

anuencia de México a cooperar en el esfuerzo bélico de los norteamericanos proporcionando mano de obra; la cada vez más difícil situación de la clase trabajadora mexicana en las ciudades y en el agro en razón de la escasez de alimentos, el alza constante de los precios y otros trastornos en la economía; y la esperanza de los trabajadores mexicanos de ganar en los Estados Unidos sueldos mejores que los que ganarían en México..."

El Convenio Bracero se dio por concluido oficialmente el 30 de mayo de 1963, pero los trabajadores agrícolas siguieron ingresando a los Estados Unidos hasta 1964, poco después, los braceros fueron expulsados del país a quien dedicaron sus mejores esfuerzos en tiempos por demás difíciles.

La agricultura norteamericana siempre ha dependido de la mano de obra mexicana para su desarrollo prospero y esta zona fronteriza de El Paso-Ciudad Juárez, ha jugado un papel muy importante en este movimiento histórico de trabajadores agrícolas migratorios¹².

Durante el programa bracero, de 1942 a 1964, casi cinco millones de mexicanos entraron a laborar en los campos agrícolas de los Estados Unidos (ver gráfica 1-a). Estos braceros convirtieron a la agricultura americana en la más rentable y avanzada de todo el planeta. Se trataba de campesinos de las zonas agrícolas rurales más importantes de México, como Coahuila, Durango, Chihuahua, etc., quienes además habían jugado un papel muy importante en la Revolución Mexicana de 1910. A pesar de que más de dos millones de campesinos perdieron su vida en la Revolución Mexicana de 1910, el gobierno nunca les proporcionó los medios necesarios para sobrevivir trabajando sus tierritas en sus comunidades rurales. Así que para fines de los años treinta, cuando los campos no rindieron lo suficiente, hubo hambre y escaseó el trabajo. El campesino tuvo que buscar otras formas de subsistencia.

Gráfica 1-a
Programa Bracero 1942- 1964

AÑO	RESIDENTES PERMANENTES
1942	4203
1943	52098
1944	62170
1945	120000
1946	82000
1947	55000
1948	35345
1949	107000
1950	67500
1951	192000
1952	197100
1953	20138
1954	309033
1955	398650
1956	445197
1957	436049
1958	432857
1959	437643
1960	315846
1961	291420
1962	194978
1963	186865
1964	177736

Fuente: Departamento del Trabajo y Departamento de Justicia de los E.U.

¹² Ibidem pag 97

Esta grave situación coincidió con la repentina demanda de mano de obra en los Estados Unidos de Norteamérica, debido a la Segunda Guerra Mundial. El 4 de agosto de 1942, los gobiernos de Franklin Roosevelt, de los Estados Unidos y de Manuel Avila Camacho, de México, instituyeron el Programa Bracero¹³.

El campesino mexicano tuvo entonces una alternativa a su pobreza al enrolarse de bracero, y al mismo tiempo, se satisfacía la necesidad de brazos para trabajar los campos agrícolas norteamericanos. Millares de empobrecidos mexicanos abandonaron sus comunidades y se trasladaron al norte buscando enrolarse de braceros. La mayoría eran experimentados trabajadores del campo que venían de lugares como "La Comarca Lagunera", la más importante región productora de algodón y de otras áreas agrícolas altamente productivas.

En unos cuantos años, muchos campesinos mexicanos dejaron de sembrar sus tierras y de producir comida para sus familias con la ilusión de ganar muchos dólares como braceros. Firmaron contratos de braceros que no entendían, pero que se les presentaba como la salida a sus problemas y a sus angustias.

Muchísimos candidatos a braceros llegaron por tren al norte, donde se localizaban los principales centros de reclutamiento de braceros. Fue un movimiento humano único en la historia de los dos países. Este movimiento y la presencia misma de los esperanzados campesinos mexicanos, alteró el ambiente social y la economía de la frontera. Ciudad Juárez, Chihuahua, enseguida de El Paso, Texas, se convirtió en un sitio histórico del enganche y reclutamiento de la fuerza laboral agrícola mexicana.

Casi una cuarta parte de los braceros pasaron por El Paso. Se les transportada en camiones a Fabens, Texas, al Centro de Procesamiento de "Río Vista", donde los bañaban, los desinfectaban con extraños polvos blancos y luego los entregaban a

¹³ Ob. cit

sus patrones. De ahí, partían a las distintas regiones agrícolas del sudoeste y el norte de los Estados Unidos.

En Texas, Colorado, Nuevo México y prácticamente por toda la nación, fueron los que plantaron y piscaron el algodón, el betabel de azúcar y muchísimos otros cultivos y recibían de pago menos del 50 por ciento de lo que ganaban los americanos.

Una vez en los ranchos, los braceros estaban a merced de sus patrones. Los rancheros de Texas y Nuevo México, tenían la fama de ser los peores explotadores. El programa duró más de dos décadas. Fueron años de duro trabajo, pero también de angustia y muchos sufrimientos.

Los braceros trataron de organizarse en los cincuenta para protegerse de tanto abuso y discriminación. La campaña organizativa tuvo lugar en El Paso, pero fueron reprimidos y hostigados y el esfuerzo no prosperó. Los braceros sufrieron todo tipo de abusos y agresiones no solamente de patrones explotadores y de autoridades racistas. También fueron víctimas de grupos blancos extremistas como el Ku-Klux-Klan¹⁴.

Con la introducción de la piscadora mecánica y debido a la abundancia de mano de obra agrícola "indocumentada" (o "espaldas mojadas"), en 1964 terminó este programa bracero. Los Mexicanos, una vez que ya no fueron necesitados, tuvieron que regresar a su tierra sin que siquiera se les hubiera reconocido su valiosa contribución a ese país. Muchos de ellos volvieron a los Estados Unidos de Norteamérica y continuaron laborando en este país, muchas veces sufriendo los mismos abusos y vejaciones que padecieron durante el programa bracero.

¹⁴ Arnua Gómez Remedios, México y la protección de sus nacionales en Estados Unidos, Centro de Estudios sobre América del Norte. UNAM, México, 1990, pag 86

Una vez terminado el Programa Bracero, muchos migrantes pasaron a la categoría de inmigrantes no autorizados. También surgieron otras categorías como los inmigrantes autorizados o "tarjetas verdes o commuters", que son aquellos a quienes se les ha concedido legalmente el privilegio de residir permanentemente en los Estados Unidos¹⁵. En el sentido legal un commuters es aquel que posee la forma I-151 conocida como tarjeta verde expedida en su favor por las autoridades de inmigración Norteamericana.

2.5 EPOCA DE LOS INDOCUMENTADOS

Los gobiernos de ambos países sabían que la clausura de los convenios (Programas Braceros) no iba a dar fin con la migración. El periodo de la migración no autorizada o indocumentada abarcó los siguientes 22 años que transcurrieron entre 1964 y 1986, este periodo cae en la cuarta gran ola migratoria ya comentada con anterioridad en este capítulo.

En esta etapa los braceros cambiaron de nombre y de estatus legal, ahora eran inmigrantes no autorizados ó ilegales y entre ellos se distinguían dos modalidades: los mojados que cruzaban las peligrosas corrientes del Río Bravo y los alambristas que se escabullían por debajo o por encima de la malla de alambre que recorre algunas partes de la frontera a pocos metros de la Patrulla Fronteriza (Border Patrol)

¹⁶

También surgieron los emigrados o micaelos, la aristocracia migratoria, es decir aquellos que habían obtenido una mica, que es un permiso de trabajo que les permitía pasar libremente por los puestos fronterizos debido a que fueron admitidos

¹⁵ Ibidem pag 103.

¹⁶ Morales B. Patricia, Indocumentados Mexicanos, Grijalbo, México, 1982, pag 91.

por las autoridades Norteamericanas previo otorgamiento de la visa de inmigración dentro de estos estaban los ya mencionados commuters o tarjetas verdes (ver gráfica 1-b). Lo que distingue a esta etapa hasta caracterizarla como la era de los indocumentados es la magnitud del flujo migratorio con ese carácter. Los mojados y los alambristas eran una indudable mayoría y con el tiempo se han puesto en practica mil modos distintos de entrar de manera ilegal a los Estados Unidos.

Finalmente, para concluir el capitulo, en 1986, el Congreso aprobó las Reformas a la Ley de Inmigración conocidas como la IRCA (Immigration Reform and Control Act de 1986) o como Ley Simpson – Rodino, que como sabemos tuvo 3 grandes objetivos: sanciones a los patrones que encontraran indocumentados, legalización masiva y aumento de la Patrulla Fronteriza.

Precisamente debido a la Ley Simpson – Rodino la población de mexicanos en los Estados Unidos se incremento de manera dramática; a partir de 1987 aproximadamente 1.7 millones de migrantes “indocumentados residentes “ y 1.3 millones de trabajadores agrícolas especiales recibieron la amnistía bajo los auspicios de la Ley Simpson – Rodino. En los años 90’s, los familiares cercanos de estos “amnistiados” o “rodinos”, como se les conoce popularmente, empezaron a solicitar y obtener la admisión legal a los Estados Unidos: entre 1991 y 1995 arreglaron papeles 1.5 millones de mexicanos, en parte. Mientras tanto la migración de indocumentados no se ha detenido¹⁷.

En estos momentos se esta dando un proceso de ciudadanía de los migrantes mexicanos, en parte porque la mayor parte de los “rodinos” han llegado al plazo legal para poder hacer solicitud de ciudadanía y en parte a las presiones que el gobierno de los Estados Unidos han cometido a estos migrantes a través de las reformas a ley de welfare y a la ley de migración.

Gráfica 1-b

Inmigrantes admitidos como residentes permanentes en los EUA.

AÑO	RESIDENTES PERMANENTES
1952	9,079
1953	17,183
1954	30,645
1955	43,702
1956	61,320
1957	49,321
1958	26,791
1959	22,909
1960	32,708
1961	41,476
1962	55,805
1963	55,986
1964	34,448
1965	40,686
1966	47,217
1967	43,043
1968	44,000

Fuente: Wayne Cornelius (Bustamante 1975, Briggs 1974)

¹⁷ Fuente : CONAPO, Encuesta en la Frontera Norte a Trabajadores Indocumentados devueltos por las autoridades de los Estados Unidos de América, Diciembre de 1996.

CAPITULO III

FACTORES QUE INICIAN Y SOSTIENEN LA MIGRACION

3.1 FACTORES DE EXPULSION

3.2 FACTORES DE ATRACCION

3.3 REDES HUMANAS

**3.3.1 CLUBES DE INMIGRANTES MEXICANOS EN
ESTADOS UNIDOS**

FACTORES QUE INICIAN Y SOSTIENE LA MIGRACION

Durante la mayor parte del siglo XX el principal vínculo entre los dos países mas poblados de América del Norte ha sido la migración de personas de México a los Estados Unidos. "Ir al norte en busca de oportunidades" es una idea hondamente arraigada en la juventud mexicana, especialmente en las zonas rurales de la región occidental-central de México.

Muchos son los factores para trabajar temporalmente o para establecerse en los Estados Unidos. Personalmente agrupare los factores que sostienen a la migración de México a los Estados Unidos en tres categorías generales:

- 1.- Factores de expulsión.
- 2.- Factores de atracción.
- 3.- Redes humanas.

La migración de México a los Estados Unidos está motivada por las razones de carácter económico principalmente, y las motivaciones iniciales del flujo migratorio se encuentran principalmente dentro de los Estados Unidos.

Desde los primeros decenios de este siglo, los trabajadores mexicanos eran reclutados por agricultores estadounidenses creando vínculos entre los empleos en la agricultura de los Estados Unidos y los trabajadores en comunidades mexicanas particulares.

3.1 FACTORES DE EXPULSION

Los factores de expulsión en México desempeñan un papel tan fundamental como la disponibilidad de empleos en los Estados Unidos en la sustentación de la migración de México al norte.

Los factores de expulsión parecen haberse hecho más importantes desde mediados del decenio de 1980, como resultado del crecimiento rápido de la población en el decenio de 1970, de las crisis recurrentes en México, de las devaluaciones del peso y de las políticas mexicanas tendientes a la modernización económica, tales como la privatización de industrias paraestatales que resultó en despidos de trabajadores y la reestructuración del México rural que hizo que la agricultura en pequeña escala fuera menos provechosa¹.

Entre los principales factores de expulsión de México podemos citar los siguientes:

- ⇒ El enorme rezago principalmente en las comunidades rurales que no brindan a los residentes ninguna posibilidad de allegarse de mejores bienes y servicios.
- ⇒ El aislamiento y la falta de educación que impide a las personas lograr la superación personal en sus propias comunidades.
- ⇒ En tiempos de inestabilidad social, la búsqueda de seguridad garantizada.
- ⇒ La constante inestabilidad económica.
- ⇒ Bajo nivel de vida del trabajador mexicano.
- ⇒ Otro factor importante en su tiempo, es el que se refiere a los medios de comunicación que facilitan el traslado de factores de la producción, en este caso la mano de obra, y que permiten conocer la existencia de nuevas posibilidades de trabajo.
- ⇒ Presión demográfica (mayor oferta de mano de obra y menor demanda)

¹ Franco Hijuelos Claudia, *La migración laboral a los Estados Unidos*, IMRED, México, 1993, pag 123

- ⇒ Bajos Ingresos (empleos bien remunerados)
- ⇒ Baja productividad del trabajo.

- ⇒ Y un aspecto muy particular en México que actúa como factor de expulsión: el problema del desempleo.

En México desde hace varias décadas se viene viviendo una grave problemática en lo que se refiere al desempleo, ya que se tiene tasas de desempleo muy altas provocadas por los bruscos desequilibrios económicos y las condiciones de subdesarrollo por los que pasa el país, lo que ha desembocado en una subutilización de la fuerza de trabajo causando la migración de ésta.

Un factor quizás muy relacionado con lo anterior, es lo que se refiere a la industrialización y modernización estructuralmente desequilibrada que se presenta en el país y que trae como consecuencia la migración hacia zonas industrializadas que saturan de mano de obra y no hay oferta de trabajo suficiente y la oferta de trabajo que hay es muy mal remunerada, por lo que después se tiende a lo que conocemos como migración internacional².

El sector industrial no expande las oportunidades de empleo de acuerdo a los incrementos de la fuerza de trabajo ni absorbe productivamente las transferencias de las mismas, que parten del sector agrícola o sector con tecnología avanzada.

El aparato productivo se ve altamente restringido en su capacidad de empleador dada la estructura de una demanda fuertemente concentrada y dadas las tecnologías que se utilizan para satisfacerla, es decir, no hay un equilibrio entre la estructura productiva y la dotación de factores

² Vernez George, *La migración en el contexto de las relaciones México- Estados Unidos*, UNAM, México, 1993, pag 75.

3.2 FACTORES DE ATRACCION

Se entiende que la migración es un fenómeno de relaciones sociales en la que operan tanto factores de atracción como de expulsión, así diremos, dadas las condiciones de interdependencia en que se desarrollan las relaciones de México-Estados Unidos, los factores de atracción de mexicanos a los Estados Unidos han tenido y tienen un mayor peso en la determinación de las condiciones en que ocurre dicha migración.

Esta suposición, se basa en los hallazgos del economista Brindley Thomas, quien concluye en su estudio *Immigration and Economic Growth* que, en un análisis histórico de la migración en términos generales los factores de atracción han tenido un mayor peso que los factores de expulsión.

Las hipótesis centrales de su trabajo fueron:

- 1.- Que la migración de mexicanos a los Estados Unidos ha respondido mas a los cambios de la política gubernamental norteamericana sobre migración mexicana que a los cambios en los factores de expulsión imperantes en México.
- 2.- Que el volumen de la migración mexicana ha estado inversamente relacionado con los incrementos del desempleo en los Estados Unidos y directamente relacionado con la demanda de mano de obra barata de este país.

Sin embargo, no podemos perder de vista que estas hipótesis están fundadas sobre la base de una perspectiva tomada desde los Estados Unidos y no desde el país de origen de la migración, y que tal vez en esos tiempos (1957) estas hipótesis fueron verdaderas pero las condiciones de migración han cambiado y por lo tanto los factores condicionantes de ésta pueden haberlo hecho también, es por eso que estas hipótesis serán tomadas como un caso histórico.

Por lo anterior, dicho podemos decir que es indudable que la cercanía y la influencia de Estados Unidos sobre México, además de los factores de subdesarrollo de nuestro país, han contribuido de manera muy importante a la migración mexicana a los Estados Unidos.

Algunos otros factores importantes de atracción desde los Estados Unidos son los siguientes:

- ⇒ El grado de desarrollo económico alcanzado por este país.
- ⇒ Gran demanda de mano de obra en ciertos sectores específicos como la agricultura y otros puesto de trabajo que la población nativa no esta dispuesta a desempeñar, ya sea por los bajos salarios, condiciones laborales, etc.
- ⇒ Mejor remuneración por el trabajo realizado
- ⇒ Mejores expectativas de superación sobre la base del tipo de trabajo o a los ingresos.
- ⇒ Estructura urbana importante y diversificación de actividades económicas entre las que destacan el sector agrícola, el comercial, los servicios en el especial el de turismo.
- ⇒ Mejores condiciones de trabajo en cuanto a seguridad, prestaciones, seguro social, etc.
- ⇒ Mejores servicios urbanos como transporte, comunicaciones, etc.
- ⇒ En muchas ocasiones las relaciones ya sean de parentesco o amistad entre la población de ambos países son un factor muy importante.

Algunos autores le dan mayor importancia a los factores de atracción y otro mas a los factores de expulsión, pero lo cierto que ambos están muy relación y si uno de ellos no existiera, su fuerza o influencia no se traduciría en flujo migratorio internacional.

Por ejemplo, los factores de expulsión de México sin la existencia de factores de atracción desde Estados Unidos no se convertirían en flujos migratorios ya que no habría la posibilidad o la oferta de otras alternativas en Estados Unidos, ya que para muchos este país representa un salida a sus problema económicos.

3.3 REDES HUMANAS

Una de las lealtades más fuertes que guían la conducta de los inmigrantes mexicanos en los Estados unidos es el apego a su lugar o región de origen.

Tal como sucede con los inmigrantes que van a Estados Unidos por primera vez, los mexicanos tienden de manera natural a buscar compañía de sus paisanos desde el momento que llegan a Estados Unidos hasta el ultimo día de su estancia en ese país.

El fenómeno migratorio descansa sobre redes familiares transnacionales que unen a las comunidades de origen de los inmigrantes con sus comunidades de destino en el exterior.

Dichas redes sobreviven a lo largo de varias generaciones. Para el recién llegado, las redes cumplen una función vital, en tanto que amortiguan el arribo a un medio ajeno y en buena medida hostil³.

³ Pahissa Moyano Angela, *Protección de sus nacionales en los Estados Unidos*, Archivo Diplomático Mexicano, México, 1991, pag 83.

Conforme las redes crecen y maduran, reducen dramáticamente los costos de la migración. La entrada de nuevos inmigrantes lleva a redes cada vez más extensas que estimulan a su vez más inmigración. Con el tiempo, la migración internacional tiende a convertirse en un fenómeno social autopropagable.

En el área de Los Angeles, California, la existencia de las redes familiares sobre las que descansa la inmigración es evidente aun para quien de forma superficial observa los patrones de segregación residencial de los inmigrantes mexicanos. En Santa Mónica viven muchos oaxaqueños, al igual que en una área cercana al centro de Los Angeles conocida como Koreatown. Los yucatecos se concentran en Pasadena. Los guanajuatenses en Compton.

Si se observa con detenimiento es claro que en la mayoría de los casos se trata de concentraciones de paisanos por comunidad de origen, en el ámbito municipal o regional, no estatal. Mientras que los oaxaqueños provenientes de la región de la Sierra tienden a concentrarse en Koreatown, los que vienen de la región del Valle tienden a residir en Santa Monica. Mientras que los guanajuatenses de Cuernavaca viven en Hawaiian Gardens, Los de León en Compton⁴.

El fenómeno anterior explica por qué los patrones migratorios tienden a autopropagarse. Los nuevos migrantes se dirigen a los lugares donde se encuentran residiendo los familiares o amigos oriundos de su misma región, pues son ellos los más indicados a ofrecerles apoyo para conseguir empleo, vivienda accesible o simplemente una red de contactos con los cuales poder socializar. Por lo demás, es casi imposible evadir la presión que las generaciones anteriores imponen sobre los nuevos migrantes para seguir un mismo modelo de incorporación a la sociedad estadounidense.

⁴ Ibidem pag 103.

Las perspectivas de ingreso y avance social de los inmigrantes dependen en buena medida de la fortuna que hayan tenido los paisanos que los antecedieron, en parte por que sus expectativas están determinadas por las experiencias de generaciones previas.

Si el inmigrante proviene de una comunidad que se compone por dueños de su propio negocio, su objetivo a mediano plazo será el de abrir el mismo su propio negocio, entre otras razones porque los demás miembros de su comunidad ejercerán presión para que así lo haga.

Lo mismo sucede en el caso de aquellos, como la mayoría de los mexicanos, se dedican a distintos tipos de oficios manuales: la misma comunidad facilita el aprendizaje del oficio común y desalienta caminos alternativos.

Es así como los poblanos de Hueyapan llegaron a Los Angeles para trabajar en la elaboración de tortillas, los nayaritas de Jemulco para trabajar en negocios de lavado de autos, los michoacanos de Cojumatlán en cadenas de supermercados y los potosinos de Ilescas para vender zapatos mexicanos ya sea como vendedores ambulantes o en zapaterías propiedad de ellos mismos⁵.

Como resultado de este impulso natural por mantenerse unidos a través del oficio y el lugar de residencia, los inmigrantes tienden a formar asociaciones o clubes de paisanos de un mismo lugar de origen.

3.3.1 CLUBES DE INMIGRANTES MEXICANOS EN ESTADOS UNIDOS

En los primeros niveles de organización, estas asociaciones no son sino extensión de las redes familiares sobre las cuales descansa los flujos migratorios. La mayoría de estos clubes tienen una estructura informal y poco rígida. Sobreviven algunos

años, desaparecen, y luego vuelven a aparecer con el mismo nombre o con distinto nombre.

Las redes humanas son la base de los clubes de inmigrantes mexicanos que abundan en el área de Los Angeles y en algunas otras regiones de Estados Unidos donde existen concentraciones significativas de inmigrantes mexicanos. Los clubes de inmigrantes, junto con los sindicatos y las agrupaciones comunitarias o vecinales promovidas por la iglesia católica, constituyen una de las formas más populares de organizaciones social entre los mexicanos en Estados Unidos

Algunos de los clubes forma parte de coaliciones o federaciones que agrupan a las organizaciones comunitarias de un mismo estado de la República, como la Federación de Clubes Zacatecanos Unidos de Los Angeles, La Federación Clubes Jaliscienses, La Fraternidad Sinaloense, la Asociación de Nayaritas, entre otras.

Las actividades de los clubes no se limitan a facilitar el arribo de los recién llegados, sino que representa los intereses y articulan las demandas de sus agremiados frente a quienes permanecieron en la comunidad de origen, frente a las autoridades municipales, estatales y federales del gobierno de México y, en menor medida, frente a la sociedad civil y las autoridades locales de las ciudades donde residen⁶.

Los clubes responden al doble propósito de resistir la paulatina desintegración de las comunidades así como cultivar la identidad de los inmigrantes mexicanos mediante la reafirmación de su oriundez.

Los clubes sociales de inmigrantes a menudo nacen de la necesidad de regular la practica de un deporte en particular, de manera que éste no solo promueva la salud

⁵ Nolesco A. Margarita. *Migración Municipal*, SEP.- INAH, México, 1995, pag 72.

⁶ González Gutiérrez Carlos. *Política Exterior de México*, IMRED, México, 1995, pag 83.

de sus participantes, sino también cumpla con una función social específica: la de servir de vínculo de unión entre los miembros de la comunidad inmigrante.

En otras ocasiones, los clubes surgen alrededor no de un deporte sino de la necesidad de orquestar una tarea colectiva específica, como por ejemplo la organización de una peregrinación religiosa o el patrocinio de una obra de beneficencia pública en la comunidad de origen.

Las actividades de los clubes que se han descrito, tienen la necesidad de mantener contacto con las regiones de donde provienen. Para ellos, la lealtad a la región de origen es un mecanismo natural de organización que les permite reafirmar su identidad y conservar vivo el sentimiento de permanencia a las comunidades donde vivieron su proceso original de socialización.

Estas organizaciones constituyen un testimonio palpable de que el fenómeno migratorio no es un proceso unidireccional mediante el cual los inmigrantes rompen, en forma quizá dolorosa pero absoluta, con las raíces y tradiciones que los unen a su tierra de origen para asimilarse lo más pronto posible a la sociedad que los recibe, adoptando una nueva lengua y cultura.

Por el contrario, los clubes de inmigrantes sirven de evidencia para quienes ofrecen una conceptualización alternativa de la migración internacional, según la cual las poblaciones migrantes están compuestas de redes, actividades y patrones de vida que abarcan tanto a la sociedad de origen como las de arribo. Para todos los transnacionalistas, el énfasis está en los procesos a través de los cuales los migrantes construyen campos sociales que entrelazan a su país de origen con el país al que llegan a establecerse.

Durante los últimos años, el gobierno de México ha contribuido a la consolidación de estas organizaciones al reconocerlas como actores no gubernamentales que tiene

un papel muy importante que desempeñar no únicamente en el desarrollo de sus pueblos de origen, sino también en la defensa de los intereses de las comunidades mexicanas en el exterior.

El argumento central de los clubes se podría resumirse en lo siguiente:

1.- Los clubes responden al doble propósito de resistir la paulatina desintegración de las comunidades así como cultivar la identidad de los inmigrantes mexicanos mediante la reafirmación de su oriundez.

2.- Durante los próximos años, estas organizaciones serán responsables de proyectar a un primer plano la importancia del segmento de la población de origen mexicano que esta integrado por los inmigrantes de primera generación que vive permanentemente en los Estados Unidos, un segmento distinguible de los otros grandes grupos que integran la diáspora: los trabajadores temporales y los ciudadanos estadounidenses de origen mexicano.

3.- Es en el interés del gobierno mexicano continuar y profundizar las relaciones con los clubes de inmigrantes, no solo porque una vez iniciados los primeros contactos se han originado expectativas y compromisos que ahora tendrían un alto costo político ignorar, sino mas importante aún, porque la identidad étnica de los inmigrantes y de sus familias es un proceso en continuo cambio y definición, sometido a presiones provenientes de muy distintas direcciones, frente al cual México debe hacer valer sus propias aportaciones e intereses; de lo contrario, por muy interesada que este la patria de origen por desarrollar sobre bases sólidas una relación de largo plazo con la diáspora en su conjunto, los mexicanos de México desaprovecharemos la oportunidad estratégica que representa hoy día los inmigrantes de primera generación, en el conjunto de los mexicanos de afuera.

Actualmente existen 4 clubes del Estado de Guanajuato en el Area de Los Angeles:

1.- Asociación Guanajuatense de Los Angeles.

Presidente: Salvador Méndez.

Año de fundación: 1994

Proyectos principales: Apoyos comunitarios

2.- Club Social Franco Rinconense

Presidente: Miguel Zavala

Año de fundación: 1994.

Proyectos principales: Apoyos comunitarios.

3.- Celaya

Presidente: Edén López

Proyectos principales: Apoyos comunitarios.

4.- Tarimoro

Presidente: José Jimenez.

Proyectos principales: Apoyos comunitarios.

Las actividades de los clubes que se han adscrito en este ensayo involucran a un segmento particular de la diáspora mexicana: la de los inmigrantes mexicanos de primera generación, que a pesar de haberse establecido permanentemente en los Estados Unidos, tienen la necesidad de mantener contacto con las regiones de donde provienen. Para ellos, la lealtad a la región de origen es un mecanismo natural de organizaciones que les permite reafirmar su identidad y conservar vivo el sentimiento de pertenencia a las comunidades donde vivieron su proceso original de socialización.

Si bien los clubes de inmigrantes no son nuevos, las condiciones actuales hacen propicio su florecimiento en Los Angeles, donde más de la mitad de las personas de origen mexicano son inmigrantes de primera generación con residencia legal. Durante los últimos años, el gobierno de México ha contribuido a la consolidación de estas organizaciones al reconocerlas como actores no gubernamentales que tiene un papel importante no únicamente en el desarrollo de sus pueblos, sino también en la defensa de los intereses de las comunidades mexicanas en el exterior.

He procurado dejar en claro que el esfuerzo de organización de los clubes regionales de inmigrantes es un proceso que vienen de abajo hacia arriba, como resultado de la iniciativa de la propia comunidad, no del gobierno de México. Sin embargo, las autoridades mexicanas pueden contribuir de manera muy valiosa al éxito de estas asociaciones en la medida en que faciliten la lucha de los inmigrantes por reafirmar su identidad étnica como mexicanos. No se trata de alentar la salida de nuevos emigrantes del país ni de ayudar a los que ya están en Estados Unidos a incorporarse plenamente a esta sociedad. Tampoco se busca detener o hacer más lento su proceso de asimilación, en la medida en que éste tenga un lugar.

Por el contrario, de lo que se trata es de reconocer que los inmigrantes mexicanos no pierden el deseo o la necesidad de sentirse parte de sus comunidades de origen simplemente por el hecho de residir permanentemente en los Estados Unidos. Su apetito por mantenerse cerca de México constituye una oportunidad única para establecer vínculos más estrechos con el México de afuera. Si no se actúa ahora, cuando constituyen una parte importante de los mexicanos en el exterior, dentro de 10 o 15 años la proporción de inmigrantes de primera generación en la diáspora como un todo habrá disminuido en términos relativos, y será mucho más difícil emprender el mismo esfuerzo de acercamiento.

La etnicidad es una base relevante y viable para la organización política y social de los grupos humanos. Sin embargo, la identificación étnica no es el un producto

inevitable de las divisiones primordiales de la población, sino que es un proceso fluido, movable y sujeto a cambios contextuales. Los seres humanos no nacemos con una identidad étnica predeterminada , sino que la adquirimos con base en las condiciones que nos rodean y las oportunidades que en ese sentido se nos presentan. En ocasiones hay opciones de donde escoger otras no. Los mexicanos en Estados Unidos enfrentan una lucha cotidiana por proteger y cultivar una de sus identidades mas elementales: la lealtad a su región origen. Existen fuerzas contrarias a sus esfuerzos. Apoyar la movilización étnica de los inmigrantes en torno a líneas de oriundez y paisaje, es uno de los recursos mas poderosos que tiene a su alcance el gobierno de México para defender y estimular la mexicanidad de sus paisanos ausentes.

CAPITULO IV

ASPECTOS SOCIOECONOMICOS DE LA MIGRACION

4.1 LUGARES DE ORIGEN DE LOS MIGRANTES.

4.2 ASPECTOS SOCIOECONOMICOS DE LOS MIGRANTES.

4.2.1 SEXO.

4.2.2 EDAD.

4.2.3 ESTADO CIVIL.

4.2.4 NIVEL EDUCATIVO.

4.3 PRINCIPALES DESTINOS DE LOS MIGRANTES.

4.4 MOTIVOS PARA EMIGRAR.

4.5 OCUPACION DE LOS MIGRANTES.

4.6 CASO PRACTICO: MIGRACION INTERNACIONAL
DESDE LA PERSPECTIVA DEL MUNICIPIO DE
CUERAMARO, GUANAJUATO.

4.6.1 INTRODUCCION.

4.6.2 CARACTERISTICAS GENERALES DEL
MUNICIPIO.

4.6.3 DESARROLLO DE LA MIGRACION

4.6.4 ESPACIO MIGRATORIO CUERAMARENSE.

ASPECTOS SOCIOECONOMICOS DE LA MIGRACION.

Es necesario analizar los aspectos socioeconómicos de la migración guanajuatense a los Estados Unidos, con el fin de conocer la dimensión humana de este fenómeno, sus efectos tanto en la sociedad como en la economía tanto norteamericana como en la guanajuatense, saber por supuesto él porque de esta emigración, características de los migrantes, entre ellas su edad, estado civil, nivel educativo y su ocupación, etc.

4.1 LUGARES DE ORIGEN DE LOS MIGRANTES

El grueso de la migración guanajuatense comenzó en los años 70` con el auge de las maquinarias, aunque se observó desde los años 40 y 50 y con el intercambio oficial de mano de obra barata autorizado(Programa Bracero) por los gobiernos de México y los Estados Unidos durante la Segunda Guerra Mundial; inercia que se ha querido cortar de tajo y malamente en la actualidad.

Por el momento no es posible cuantificar cuantos guanajuatenses por municipio viven en la Unión Americana, lo que sí es seguro, es que los migrantes son de los 46 municipios.

Aunque todos los municipios del estado son migrantes, las áreas fuertes son las del norte y noroeste de Guanajuato. Igual se han adicionado las del sur Salvatierra y Acámbaro; de hecho proporcionalmente Salvatierra es el mayor exportador de mano de obra y cuantitativamente León, Celaya e Irapuato, al contar con mayor población. Aunque datos mas recientes nos dicen que por ejemplo el municipio de Ocampo cuenta con mas población en Estados Unidos que en su propio municipio.

4.2. ASPECTOS SOCIOECONOMICOS DE LOS MIGRANTES.

El migrante mexicano y en particular el guanajuatense que va a trabajar a los Estados Unidos tiene características muy particulares, que lo diferencian de los demás migrantes a ese país, como lo son la mayoría de los hombres jóvenes, solteros, que al no contar la mayoría con un status legal en ese país no tienen pretensiones de radicar permanentemente en los Estados Unidos, por lo que su migración en general es temporal.

Este fenómeno de la migración tiene efectos reales en la sociedad guanajuatense como lo son el desmembramiento de la familia, y por otra parte la ausencia de jóvenes hombres en la comunidad que por lo general son los mejores y más capacitados y estos están gran parte de su vida productiva ausentes.

4.2.1 SEXO

La gran mayoría de los migrantes guanajuatenses son del sexo masculino, como se aprecia en los porcentajes, ya que, el 83.9% son hombres y el 16.1% mujeres; por lo tanto de cada mil migrantes, 839 son hombres y 161 son mujeres. Así pues la inmensa mayoría de migrantes guanajuatenses son hombres de los cuales están todos en la mejor forma para ser productivos dejando atrás a Guanajuato con problemas de mano de obra¹.

Por ejemplo, un estudio clásico que se publicó en 1975, al analizar a los migrantes aprehendidos, se observó que el 92% eran hombres y el resto eran mujeres. La encuesta fronteriza del Cañón Zapata, en la que predominan los migrantes circulares y temporales no autorizados, observó grandes concentraciones de hombres: 97% en 1996.

¹ CONAPO: "Encuesta en las Fronteras Norte a Trabajadores Indocumentados devueltos por las autoridades de los Estados Unidos de América". Diciembre de 1996.

La importancia de los hombres persiste por lo menos entre los migrantes temporales, aunque hay una tendencia a incrementar el número de mujeres, y éstas predominan entre los nuevos migrantes temporales. La encuesta ENADID de 1992 encontró que el 21% de los mexicanos que habían vivido o trabajado en los Estados Unidos eran Mujeres.

La proporción de varones en las encuestas de Michoacán eran del 63% en 1983 y de 56% en 1993, lo que indica que más mujeres están entrando en la corriente migratoria. En contraste, el Censo de Estados Unidos y otras encuestas estandarizadas, indudablemente mejores para recabar datos de los residentes permanentes, muestran que la migración nacida en México está más equilibrada por géneros.

Los datos de admisión del Instituto Nacional de Migración sobre migrantes autorizados en los Estados Unidos muestran que las mujeres sobrepasaron a los hombres durante ocho años consecutivos entre 1964 y 1971, y que volvieron a sobrepasarlos entre 1993 y 1994.

4.2.2 EDAD

Los migrantes guanajuatenses están constituidos por una población joven, en donde la inmensa mayoría se encuentra en las primeras edades de la curva de participación económica, de lo cual se deduce que el tipo de trabajos que desempeña se necesita mayor fuerza física que experiencia; así pues, estos migrantes constituyen mano de obra barata para los Estados Unidos.

Como ejemplo de que la mayoría son jóvenes podemos citar el caso entre los indocumentados mexicanos devueltos por las autoridades norteamericanas en agosto de 1978, donde el 56.6% tenía entre 15 y 24 años de edad. En la actualidad estas cifras no han variado mucho, ya que la mayoría de los migrantes

guanajuatenses comienzan a pensar en irse a los Estados Unidos desde edades muy pequeñas, ya que estos ven en muchos de sus familiares el bienestar económico y quieren seguir el mismo camino.

Hoy en día de la fuerza laboral norteamericana de cada 100 trabajadores estadounidenses aproximadamente 38 tienen menos de 30 años, mientras que en la población mexicana migrante el 55% de los trabajadores tienen menos de 30 años de edad².

Los migrantes guanajuatenses se presentan como un grupo joven, más joven que los migrantes a Estados Unidos provenientes de otros países y que la población estadounidense en general. Esta juventud relativa puede reflejar, en parte, la presencia de jóvenes migrantes pioneros en las corrientes migratorias anteriores y de niños que acompañaron a los migrantes legales. Los datos de admisiones legales a Estados Unidos muestran también, que los migrantes mexicanos constituyen un grupo joven con edad mediana promedio más baja que los migrantes a los Estados Unidos.

No obstante, las encuestas sobre comunidades mexicanas en el extranjero indican que es posible que se esté incrementando la edad de los migrantes. La edad promedio de los migrantes de Guanajuato se incrementó de 29 años en 1983, a 32 en 1983. Las encuestas sobre cruces de la frontera de 1998 a 1996 revelan proporciones crecientes de migrantes no autorizados con edades entre 25 y 29 años, y proporciones en disminución de migrantes más jóvenes.

La edad de las mujeres en las admisiones legales en los Estados Unidos aumentó de 21 a 26 años de 1971 a 1994. Entre estas migrantes autorizadas, los aumentos de edad pueden reflejar las esperas más largas para recibir un visado y/o un número menor de hijos.

Con esto nos podemos dar una idea de que el mercado laboral de Estados Unidos cuenta con un ejercito de trabajadores mexicanos, jóvenes y fuertes para laborar en aquellos trabajos donde los norteamericanos no quieran ya sea por peligrosos o por bajos salarios.

4.2.3 ESTADO CIVIL.

Al conocer el estado civil de los migrantes indocumentados se puede saber las intenciones que tienen para quedarse en Estados Unidos en forma permanente o regresar a su lugar de origen.

En la encuesta realizada por el Consejo Nacional de Población (CONAPO), al respecto se arrojaron los siguientes resultados:

Solteros	57.2%
Viudos	1.3%
Divorciados	0.7%
Separados	0.8%

Si sumamos todos estas personas en la categoría de los solteros, ya que legalmente lo son nos da los siguientes datos:

Solteros	60.2%
Casados	39.8%.

4.2.4 NIVEL EDUCATIVO.

En general el nivel educativo de Guanajuato es bajo, en la actualidad, de acuerdo al 5º Informe de Gobierno del Gobernador Vicente Fox, es de primer año de secundaria.

² Ibidem, pag20

Al conocer el nivel educativo de los migrantes guanajuatenses podemos comprender su capacidad como agentes socioeconómicos, por existir una relación estrecha entre tasas de actividad y educación. Ahora bien, con eso se puede saber la calidad de una fuerza de trabajo así como también el nivel económico de los migrantes.

El perfil educativo muestra variaciones entre los dos sexos. Contrariamente a lo que se pudiera pensar la población guanajuatense migrante masculina tiene un nivel menor de instrucción que el correspondiente al sexo femenino.

El porcentaje de los hombres guanajuatenses migrantes sin instrucción es de 11.0%, los del sexo femenino son 6.1%, el porcentaje de los que han tenido más de nueve años de instrucción son de 4.7% en hombres y 9.0% en mujeres. La proporción de individuos migrantes que han recibido educación secundaria es de 9.2% en hombres y 8.7% en mujeres.

La encuesta llevada a cabo por el Consejo Nacional de Población (CONAPO) en 1984 nos muestra que el 60% de los entrevistados tenían cursado hasta el sexto grado de educación primaria; el 18.1% de la secundaria; el 5.5% cursó de uno a tres de preparatoria; el 1.2% cursó de uno a cuatro años de educación profesional y el 15.1% sin instrucción³.

Cabe destacar que de uno a tres años de primaria lo cursaron el 20.55% y de cuatro a seis años de primaria el 39.55%, lo que nos da un total de 60%. Como apreciamos, más de la mitad de estos migrantes tiene cursada su educación primaria, podemos ver que estos niveles de migrantes son más altos que la media nacional.

En las investigaciones recientes ha aumentado la escolaridad de los migrantes guanajuatenses, debiéndose esto a que en la actualidad hay mayor número de

³ Verduco, Gustavo. *Economía, demografía y política migratoria en la migración mexicana a los Estados Unidos*. Centro de Estudios Sociológicos, El Colegio de México, México, 1996.

escuelas, pues aun los poblados más pequeños las tienen, y un mayor apoyo gubernamental ofreciendo becas a las personas que más lo necesitan.

En tanto, Carmen Cebada, del Centro de investigaciones en Ciencias Sociales de la Universidad de Guanajuato, cuenta que en algunas comunidades de los municipios de Ocampo, Irapuato, Salvatierra, Yuriria, Acámbaro, Huanimaro y Tarandacua, la migración hacia los Estados Unidos ha provocado problemas para la conservación de las escuelas, pues en el nivel primaria han llegado a asistir solo cinco alumnos, y a secundaria, doce o trece.

En suma podemos decir que la migración de trabajadores guanajuatenses a los Estados Unidos representa una pérdida de la calidad de la fuerza de trabajo de nuestro Estado, pues al gobierno guanajuatense le ha costado la educación de la mayoría de esas personas. A la vez, es mano de obra que necesita nuestro Estado y que sé esta capacitando a gran velocidad y costo, debido a que en los tiempos actuales el Estado requiere de mano de obra calificada debido a su expansión industrial.

Ese costo de inversión en educación escolar se escapa vía la migración guanajuatense a los Estados Unidos, una salida de capital humano que va a producir fuera de Guanajuato y México, sin costo para la economía norteamericana que la explota al máximo, por supuesto no se trata de una fuga de cerebros, pero sí de una fuga de capital humano y de una categoría de subsidio a los Estados Unidos que hasta la fecha no se ha tomado en cuenta en la balanza de pagos entre los dos países.

En general el nivel educativo de la población migrante es superior al conjunto de la población guanajuatense, pero bastante inferior con respecto a la población en general y a la población trabajadora de la sociedad norteamericana. En

consecuencia, los migrantes guanajuatenses tienen que ocupar trabajos de carácter secundario y no trabajos primarios.

Comparando los niveles educativos de estos migrantes con la población norteamericana para el año de 1976, observa bastante diferencia, ya que en ese país, de las personas de diecisiete años el 3.45% tenía entre cero y cuatro años de instrucción. El 14.1% tenían cursado entre cinco y ocho años de instrucción y el 82.5%, tenía un promedio educativo superior a los ocho años.

Es importante comparar la fuerza de trabajo guanajuatense con la de Estados Unidos en lo que respecta a su estructura educativa, ya que es el lugar de destino donde posiblemente pudiera tener impacto en el mercado de trabajo.

A sí vemos que el promedio general de educación de los trabajadores norteamericanos es de 12.2%, superior casi en ocho años al promedio de los migrantes guanajuatenses; de ese total de norteamericanos, solamente el 4.7% contaba con menos de ocho años de escolaridad y tres de cada cuatro entre nueve y dieciséis años de escolaridad⁴.

Esta baja calificación de mano de obra guanajuatense en los Estados Unidos hace que no compitan en los trabajos bien remunerados, así como tampoco en los trabajos que requiera calificación especial; por tanto, ocupan empleos inferiores en la escala de ocupaciones, trabajos que no aceptan los ciudadanos estadounidenses.

4.3 PRINCIPALES DESTINOS DE LOS MIGRANTES

⁴ Finkler, Kaja. *Estudio comparativo de la economía de dos comunidades de México*. Ediciones INI, México 1974.

Los inmigrantes de origen hispano en Estados Unidos se han incrementado en las últimas tres décadas al pasar de 9 millones de personas en los años setenta a casi 25 millones al inicio de los 90 y a 27.2 millones en 1996. Paradójicamente, para el año 2025 Estados Unidos se encontrara en la lista de países con mayor población hispana del mundo con 56.3 millones, hecho que solo será superado por México con 136.6 millones, España y Argentina.

Las estadísticas más confiables revelan que en la actualidad existen entre mexicanos y norteamericanos de origen mexicano 20 millones de mexicanos en Estados Unidos de los cuales 2 millones son guanajuatenses de estos un millón son nacidos en Estados Unidos y el otro millón aquí en Guanajuato (ver gráfica 3-a).

Guanajuato ocupa el tercero lugar general de la República Mexicana como estado migratorio hacia Estados Unidos esto según datos proporcionados por Lic. José Hernández Hernández, Director de atención a Comunidades Guanajuatenses en el extranjero.

Gráfica 3-a

Población hispana y mexicana en los Estados Unidos.

POBLACIÓN TOTAL DE EUA	mill. personas	porcentaje
	264.8 millones	100%
Hispanos	27.2 millones	9.0%
Mexicanos	7.5 millones	5.4%
Puertorriqueños	2.9 millones	1.1%
Cubanos	1.35 millones	0.4%
Otros	5.5 millones	2.0%

*Fuente: US Department of Commerce y CONAPO.

Cuantitativamente:

Jalisco ocupa el primer lugar con 3,600,000 de migrantes,
 Michoacán ocupa el segundo lugar con 3,200,000 de migrantes,
 Guanajuato ocupa el tercer sitio con 2,000,000 de migrantes.

Proporcionalmente :

Zacatecas ocupa el primer lugar con 50 de cada 100 zacatecanos

Michoacán el segundo lugar

Guanajuato el tercer lugar⁵

Porcentualmente:

Ciudad	porcentaje
Michoacán	11%
Baja California	10.2%
Jalisco	10%
Guanajuato	7.2%
Sonora	5.2%
Zacatecas	4.4%
Otros	51.9%

*Fuentes: US Department of Commerce y CONAPO

⁵ Datos proporcionados por el director de comunidades guanajuatenses en el extranjero el Lic. José Hernández Hernández. en una conferencia efectuada en la Aula Magna de la Universidad Lasallista Benavente.

Los estudios referentes al lugar de destino de los migrantes guanajuatenses, están de acuerdo que los lugares predilectos son en las partes Oeste y Sur de Estados Unidos.

Las principales ciudades donde los guanajuatenses llegan en la Unión Americana son la siguientes, Dallas Fortworth, Los Angeles, Chicago, Atlanta, Norte de California, Denver, Philadelphia, Florida, Houston; entre otras(ver gráfica 3-b). Tan solo 3 Estados que son: California, Texas e Illinois, absorben cerca del 96% del total de los migrantes mexicanos(ver gráfica 3-c)

Cabe mencionar que existen 40 comunidades guanajuatenses en Estados Unidos bien identificadas tanto por el gobierno guanajuatense como por la Secretaria de Relaciones Exteriores, con las cuales se tiene contacto permanente.

Estas comunidades sirven de gran apoyo para todo aquel inmigrante recién llegado, y también para aquel que ya lleva años radicando en los Estados Unidos ya que representa una forma de perpetuar la migración además de encontrar ayuda mutua en estas comunidades, y sustentar las bases de las redes humanas, como ya lo vimos en el capítulo anterior.

Guanajuato es uno de los estados que tradicionalmente envían migrantes a los Estados Unidos, pero los migrantes mexicanos proceden, cada vez con mayor frecuencia de otros estados de México.

En la siguiente gráfica podemos ver que las ciudades con mayor índice de guanajuatenses en los Estados Unidos, son: Dallas- Fortworth, Los Angeles y Chicago, y que estas ciudades históricamente y tradicionalmente han sido y serán durante mucho tiempo las receptoras de migrantes guanajuatenses a los Estados Unidos.

Gráfica 3-b
CIUDADES DE E.U. DONDE LLEGAN LOS GUANAJUATENSES

Ciudad	miles de personas
Dallas - Fortworth	270,000
Los Angeles	200,000
Chicago	120,000
Houston	100,000
Valle de Texas	100,000
Atlanta Georgia	70,000
Denver Colorado	70,000
Philadelphia, Pensilvania	40,000
Omaha, Nebraska	40,000
Norte de California	70,000
Florida	30,000

*Fuente: Lic. José Hernández Hernández, Director del Departamento de Atención de Comunidades Guanajuatenses en el extranjero .

Por razones históricas, geográficas y de mercado de trabajo, Texas fue el principal lugar de destino para los migrantes nacidos en México antes del decenio de 1920, integrándose mucho más tarde California e Illinois. Aunque el suroeste siguió siendo la zona de destino principal, durante el programa Bracero los migrantes nacidos en México se dispersaron por una área geográfica mucho más extensa, desde Texas y California hasta Arizona, Indiana, Delaware, Michigan, Arkansas, Montana, y Washington.

Gráfica 3-c
UBICACION DE EMIGRANTES MEXICANOS EN E.U. POR REGION

	mill. personas	porcentaje
TOTAL	17.5 millones	100%
Noreste	0.2 millones	1.4%
Medioeste	1.5 millones	8.5%
Sur	5.6 millones	31.9%
Oeste	10.2 millones	58.2%

*Fuente: US Department of Commerce y CONAPO

Gráfica 3-d
DESTINO DE LOS EMIGRANTES MEXICANOS POR ESTADO

Estado	porcentaje
California	61%
Texas	18.4%
Arizona	5.1%
Illinois	4.6%
Florida	1.1%
Nueva York	0.8%
Colorado	0.7%
Otros	7.5%

*Fuente: US Deparment y la CONAPO.

4.4 MOTIVOS PARA EMIGRAR.

Sin duda el fenómeno de la migración se presenta como uno de los temas nacionales y sobre todo para el estado de Guanajuato más importantes por sus efectos sociales pero, sobre todo económico.

Los estudios más recientes y complejos sobre el tema demuestran que, en general los inmigrantes a tal país dejan en el mas de lo que reciben. Es decir, contribuyen mas que gravitan como trabajadores, estudiantes, causantes, consumidores, y no digamos como portadores de una cultura de características propias.

La bonanza de Estados Unidos y el estancamiento de nuestra economía necesariamente se refleja en el acrecentamiento de la emigración al norte. El fenómeno migratorio, añejo en nuestro país, se agrava a medida que aumenta la brecha económica con esa nación.

La economía de E.U.A., aun siendo menos dinámica que antaño, es más grande, compleja y estable que la nuestra; en ella el desempleo tiene diferentes rasgos y la capacidad de asimilación de mano de obra se realiza siempre a niveles de ingresos superiores a los nuestros.

Es preciso considerar que tanto en periodos de crisis como de recuperación económicas, el mercado de trabajo norteamericano reclama mano de obra en el tipo de actividades que desempeñan los mexicanos. Por ello, es mucho lo que se dice y poco lo que es posible hacer por parte de las autoridades estadounidenses para frenar la invasión de migrantes indocumentados⁶.

⁶ Bustamante García, Jorge. *La migración México- Estados Unidos y la transnacionalización del espacio político y social: perspectiva desde el México rural*, Estudios sociológicos, el Colegio de México. México, 1992.

Como es sabido, existe en Estados Unidos un mercado laboral constante de trabajadores mexicanos en actividades rurales, y una demanda creciente, particularmente en los servicios, manufacturas, construcción y de ensamble de la industria electrónica en diversas partes del país. Para el caso de los indocumentados, 25% tiene como destino el trabajo agrícola, 62% el sector terciario y 13% desempeña labores industriales.

Los datos sobre migración de mexicanos a Estados Unidos son elocuentes. De acuerdo con informes del Servicio de Inmigración y Naturalización, desde principios de la década de los ochenta han emigrado cerca de un millón por año en promedio, y de ellos una gran cantidad pertenece a Guanajuato.

En la medida que persista en Guanajuato el desempleo, que en 1998 conservadoramente represento 12% de la población en edad de trabajar, es decir, el doble que en Estados Unidos; que exista una marcada diferencia salarial: en Guanajuato el salario mínimo es de 35 pesos diarios mientras tanto en Estados Unidos es de \$5.75 dólares la hora; y que nuestra inflación sea superior, el fenómeno se va seguir dando.

En una perspectiva estrictamente económica, esta demostrado que los inmigrantes no causan desempleo ni ocasionan impactos negativos en el nivel salarial de los nativos.

Ciertamente, estos no provocan desempleo a los estadounidenses, la explicación es que los nuevos solicitantes no únicamente toman solo algunos de los empleos existentes sino que ellos mismos logran autoemplearse y crean varios puestos de trabajos más. Los empleos que generan con sus ahorros y con los nuevos negocios que inician, son tan numerosos como los puestos que llegan a ocupar.

Dado que el inmigrante legal no recibe beneficios sociales durante los primeros tres años de estadía y que después suele obtener solo hasta por 404 dólares al año, su costo social es mínimo respecto al de los habitantes nativos, que asciende a 3,800 dólares anuales. Mas aun, en promedio, el inmigrante paga al año mas de 2,500 dólares solo en impuestos retenidos en la fuente de trabajo, y de este dinero pagado en impuesto casi nada es retribuido.

Si bien es cierto que en general el inmigrante paga 46% de los impuestos respecto a los que cubre un norteamericano normal, también lo que es que acude 45% menos a beneficiarse de los servicios sociales ofrecidos a la ciudadanía.

4.5 OCUPACION DE LOS MIGRANTES

Generalmente se opina que el guanajuatense emigra a los Estados Unidos porque no tiene trabajo, pero esto es falso, ya que Guanajuato no exporta desempleo, sino mano de obra barata y algunas veces calificada y no bien remunerada.

En el año de 1970 cerca del 70% de la población económicamente activa de México estaba empleada en el sector agrícola, por lo que era de suponerse que emigraran mas en este sector.

Asimismo actualmente en la Encuesta de la Frontera Norte, efectuada por el Consejo Nacional de Población, nos muestra el sector en que se desempeñan los trabajadores guanajuatenses:

Sector primario	25.0 %
Sector secundario	13.0%
Sector terciario	62.0%

También se nos informó que en la Encuesta el 41.9% de los trabajadores migrantes, manifestó que poseía tierras, el 58.0% que no poseía y un 0.2 no específico, estos datos claro esta son validos para el territorio nacional.

Muchos de los guanajuatenses se van para el norte a buscar el sueño americano, pero este sueño acaba por convertirse en una pesadilla cuando topan con labores durísimas que solo se destinan a los mexicanos y a las que ni si quiera se atreven otros latinoamericanos.

Un ejemplo de los mas dolorosos está con los migrantes de Moroleòn, Uriangato y Yuriria en las plantaciones de champiñones de Filadelfia, que a diario tiene que trabajar entre el estiércol, con climas artificiales húmedos e inhalando tóxicos de los abonos. Estos trabajadores generalmente mueren jóvenes y en malas condiciones. El legado económico para sus familiares resulta generalmente muy relativo.

4.6 CASO PRACTICO: MIGRACIÓN INTERNACIONAL DESDE LA PRESPECTIVA DEL MUNICIPIO DE CUERÁMARO, GUANAJUATO.

Debemos contemplar la relación que se establece entre la población y sus recursos. Se afirma esto, porque las sociedades siempre buscan un espacio geográfico donde pueden satisfacer sus necesidades elementales, así como la educación del mismo a ciertos modos de la vida.

La migración, por lo tanto, podemos afirmar que surge bajo un marco de desigualdad, cuando los niveles de vida que ofrecen las regiones, no son adecuadas, los individuos tienden a emigrar en busca de mejores oportunidades.

4.6.1 INTRODUCCIÓN.

En este punto me propongo plantear un breve análisis sobre algunas manifestaciones socioeconómicas de la emigración guanajuatense hacia los Estados Unidos, en entrevistas que he empezado a documentar, para la realización de mi tesis profesional; así que desde esa perspectiva partiré.

En este trabajo, quiero dar énfasis particular a un caso de migración internacional, el de Cuerámaro ya que este municipio ha venido incrementando el número de personas que migran a los Estados Unidos de manera considerable esto con el único fin de tener un mejor nivel de vida, y esto a su vez ha tenido repercusiones en el municipio, ya que año con año, llegan mas remesas y esto genera que la economía cueramareense se vea beneficiada; el otro punto importante porque escogí tal municipio es que yo radico en él, así que esto me da facilidades económicas y de tiempo, además de conocer el municipio perfectamente.

Con este caso particular no pretendo construir un modelo teórico transferible, sino mas bien contribuir a una reflexión. Por último cabe mencionar que este estudio se hizo únicamente en la cabecera municipal (Cuerámaro).

4.6.2 CARACTERISTICAS GENERALES DEL MUNICIPIO.

El municipio de Cuerámaro se localiza en la región III - suroeste del Estado de Guanajuato, entre las coordenadas 100° y $101^{\circ} 44' 06''$ de longitud oeste del meridiano de Greenwich y entre los $20^{\circ} 40' 9''$ y $21^{\circ} 31' 00''$ de latitud norte. Colinda con los municipios de Romita al norte, al sur con Pénjamo, al este con Abasolo y al Oeste con Manuel Doblado. La superficie del territorio municipal es de 249 kilómetros cuadrados, representa él 0.81% del territorio del Estado. La altitud media sobre el nivel del mar es de 1,720 m.

Esta constituida por 83 rancherías, el municipio de Cuerámaro, en 1990, contaba con 23,109 habitantes y en 1995 con 24,512 habitantes, por lo que se considera una tasa

de crecimiento poblacional del 1.01% y para 1997 Cuernámaro contaba ya con 25,263 habitantes distribuidos en todo el territorio municipal, actualmente cuenta con casi 30000 habitantes.

El 52,47% de la población total del municipio se encuentra ubicada en la cabecera municipal y el 47.53% en el medio rural según el conteo del INEGI.

El municipio de Cuernámaro presenta su base económica en la agricultura, en la ganadería y en la entrada de divisas provenientes de los Estados Unidos.

Por su situación geográfica, Cuernámaro queda relativamente lejos de los principales polos de desarrollo industriales del estado de Guanajuato. En 1998, el municipio no contaba con ninguna actividad industrial de importancia y las actividades del sector terciario se limitaban principalmente al comercio y a las funciones administrativas de la cabecera, fue hasta 1999 que empezaron a abrir algunas maquiladoras, y en la actualidad (año 2000) se está construyendo una fábrica de calzado.

Con 52% de su población activa ocupado en el sector primario en 1990, la agricultura es con mucha la actividad local más importante para los que viven en este municipio. Sin embargo, las condiciones naturales de la zona no hacen de la agricultura una fuente segura e importante de recursos para las familias campesinas. La escasez de lluvias y de las aguas superficiales, la profundidad del agua subterránea y los riesgos de heladas son factores limitantes que se suman para impedir rendimientos y para limitar el ciclo de cultivo a una sola cosecha al año.

En esas condiciones, la actividad agropecuaria presenta pocas posibilidades de desarrollo interno, a excepción de algunas zonas limitadas donde existe un acceso más fácil del agua que permite cultivos de riego y cría del ganado.

4.6.3 DESARROLLO DE LA MIGRACION.

La migración laboral a Estados Unidos por parte de los cueramarenses es un proceso relativamente reciente. A pesar de que los primeros movimientos de cueramarenses hacia el vecino país del norte se registraron en tiempo de la Revolución Mexicana. Cuerámara no es uno de los centros pioneros de emigración del estado de Guanajuato.

La aparición de un verdadero flujo migratorio empieza realmente en la década de los años setenta. Sin embargo, las primeras experiencias de los que se fueron de braceros en la época de 1942 a 1964, sin duda alguna sirvieron a la vez de iniciación, y de modelo para la extensión del fenómeno.

En Cuerámara las posibilidades de conseguir un contrato de trabajo para ir a trabajar al norte, fue muy conocido, ya que los voluntarios tenían que dirigirse a la ciudad de Irapuato, y esta se encuentra a solo 42 km. de retirado, esto puede explicar porque muchos lo hicieron.

A partir del éxito relativo que conocieron los primeros emigrantes, al igual que la degradación de las condiciones de vida en el medio rural, el recurso a la migración internacional como estrategia económica se difundió con rapidez en los años setenta y ochenta. Por lo general, en el caso de Cuerámara, migración interna e internacional pertenecen originalmente al mismo proceso, a la búsqueda de ingresos complementarios más que de la emigración definitiva. El fuerte atractivo que constituyen los sueldos en dólares ha sido el factor decisivo en el desarrollo de movimientos cada vez más largos.

Lo que sobresale de esa dinámica poblacional es finalmente el arraigamiento de los cueramarenses a pesar de su fuerte movilidad. Aunque salgan con destino a ciudades del país o del extranjero, muchos de ellos lo hacen de manera temporal. Si bien una parte de las personas nacidas en el municipio ya viven en otro lugar, otra

parte de ellos conserva su hogar en el campo, aun cuando trabajan una buena parte del año fuera.

4.6.4 EL ESPACIO MIGRATORIO CUERAMARENSE.-

Los destinos de los cueramarenses en los Estados Unidos han conocido evoluciones a lo largo de los años, existe, sin embargo, corrientes mayores que se formaron durante la década de los setenta, la ciudad de Hawaiian Gardens (California), constituyo sin duda uno de los primeros sitios de llegado, debido a su fuerte crecimiento económico durante esa época.

Los estados de Texas y Chicago (Illinois) particularmente, vuelven a ser un lugar atractivo a partir de 1965. Pero, es sobre todo al final de la década de los setenta y durante los ochenta que aquella dirección resulta ser la corriente más importante para los migrantes de Cuerámara.

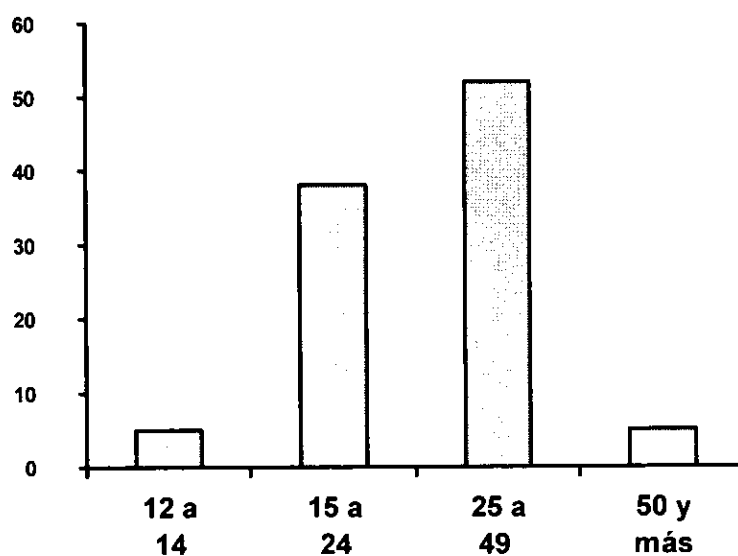
En la actualidad los cueramarenses se ubican en casi todas las ciudades importantes de Estados Unidos, como lo son: Los Angeles, Houston, Chicago, Indianapolis, Washington, Dallas, Denver, Phoenix, Florida, Sacramento, entre otras. Cabe mencionar que los 3 estados con mayor cueramarenses son Illinois, Texas y California. Oportunidades de empleo y de mejores salarios atraen la atención de muchos.

La población cueramarense que se dirige hacia Estados Unidos, en su mayoría es de sexo masculino, ya que por cada 100 personas que salen del municipio, 85 son hombres y 15 mujeres, la estructura por grupos revela que alrededor del 5% de migrantes se encuentran entre 12 y 14 años, 38% entre los 15 y 24 años, 52% entre 25 y 49 años y el 5% restante en edad de 50 años y más(ver gráfica 3-f).

Gráfica 3- e

Estructura por grupos de edad de los Migrantes internacionales cueramarenses

GRUPOS DE EDAD	%
12-14	5
15-24	38
25-49	52
50 Y MÁS	5



Por lo tanto, las características de los emigrantes del municipio hacia el extranjero serían las siguientes: en su mayoría son jóvenes económicamente productivos, pertenecientes a la cabecera municipal, con escolaridad básica en promedio, aunque existen casos donde profesores y profesionistas dejan su trabajo atraídos por mejores sueldos o por aquello que les permite una mejor calidad de vida.

Por ultimo hablare un poco sobre el estado civil, donde los casados ocupan el primer lugar con un poco más del 60%; el resto soltero, ya sea divorciado o separado.

Con estas ultimas cifras doy por terminado este análisis de la migración de los cueramarenses a los Estados Unidos, no sin antes dar a conocer el formato que fue utilizado y las preguntas que fueron realizadas a las personas migrantes en la cabecera del municipio de Cuerámaro.

ENCUESTA SOBRE MIGRACION INTERNACIONAL DE CUERAMARO A LOS ESTADOS UNIDOS

SEXO M __ F __

1. ¿Cuántos años tiene?

2. ¿Es casado o soltero?

3. ¿Hasta qué grado escolar terminó?

4. ¿Hace cuanto tiempo emigra usted hacia los Estados Unidos a trabajar?

5. ¿Cuál es su destino en Estados Unidos?

6. ¿En que trabaja en Estados Unidos?

7. ¿Cuál fue su ultimo salario?

CAPITULO V

EFFECTOS SOCIOECONOMICOS EN GUANAJUATO Y LOS ESTADOS UNIDOS

5.1 EFECTOS ECONOMICOS EN GUANAJUATO

5.2 EFECTOS SOCIALES EN GUANAJUATO

5.3 EFECTOS ECONOMICOS EN LOS ESTADOS UNIDOS

5.4 EFECTOS SOCIALES EN LOS ESTADOS UNIDOS

5.5 RECOMENDACIONES GENERALES PARA DISMINUIR LA MIGRACION.

EFFECTOS SOCIOECONOMICOS EN GUANAJUATO Y LOS ESTADOS UNIDOS.

La migración tiene repercusiones en la oferta y la demanda de trabajo, implicaciones fiscales para los dos gobiernos, e impactos en los ámbitos sociales y políticos. Algunas de las diferencias en las perspectivas sobre los efectos de la migración, favorables o adversos, derivan de diferencias muy reales observadas en la población de cada país. En Guanajuato, quienes regresaron son, con mas frecuencia, los migrantes temporales que pueden traer consigo algunos beneficios de su experiencia en territorio estadounidense. En los Estados Unidos, la población residente permanentemente, a menudo de mayor edad y en ocasiones no autorizada, pero de mas en mas con status autorizado, cuyas capacitaciones relativamente bajas la colocan en desventaja en la economía de la "era de la información". Así mismo, distintos panoramas surgen dependiendo del cristal con que se mira esta migración.

La migración tiene muchos efectos en el desarrollo de Guanajuato, entre los mas estudiados están las consecuencias económicas que derivan de las remesas de dinero de los migrantes y de la interacción de la oferta y la demanda de mano de obra en Guanajuato y los Estados Unidos.

Muchas precauciones deben acompañar a cualquier conclusión sobre los efectos socioeconómicos de la migración guanajuatense a los estados Unidos, según las regiones y a través del tiempo, y de las diferencias de los impactos regionales o comunitarios específicos¹.

Es necesario también, establecer distinciones entre las comunidades guanajuatenses con una larga tradición y aquellas que se han incorporado mas recientemente a los flujos migratorios, ya que la experiencia de la migración moldea los efectos. La naturaleza de los flujos migratorios de una comunidad (temporal, recurrente o

¹ Arnua Gómez Remedios, México y la protección de sus nacionales en los Estados Unidos, Centro de estudios sobre America del Norte, UNAM, Mexico, 1990, pag 39.

permanente) creara variaciones en los efectos socioeconómicos. La migración actual, aunque tiene un carácter cada vez más urbano, sigue estando muy influida por las condiciones rurales.

5.1 EFECTOS ECONOMICOS EN GUANAJUATO

Las remesas de dinero que envían los migrantes guanajuatenses representan los beneficios más directos y cuantificables de la migración internacional para Guanajuato. Los beneficios que las comunidades reciben de estos envíos dependen:

- 1) El numero de familias con migrantes empleados en el extranjero.
- 2) La importancia relativa de las remesas en comparación con otras fuentes de ingresos.
- 3) Si la comunidad es o no capaz de conservar los efectos multiplicadores de estos envíos de dinero.

Las remesas de dinero de los migrantes permanentes representan aproximadamente dos tercios del total, y como estos migrantes tienden a reducir sus envíos a medida que pasa el tiempo, se anticipa que sus contribuciones disminuirán en el futuro².

Por otra parte, los migrantes temporales incurren en mayores costos de movilidad (especialmente sino no están autorizados), menos costos residenciales, y aun menos costos para los Estados Unidos, debido a su limitada demanda de servicios de salud, educación y otros.

En el nivel nacional las remesas que mandaron los migrantes se calculan según la CONAPO en 6 mil millones de dólares en 1998, las remesas fueron equivalentes a mas de la mitad de las divisas disponibles mediante la inversión extranjera directa

² Nolesco A. Margarite, Migración Municipal, SEP- INAH, Mexico, 1995, pag 56.

durante el mismo año. Esto representa un poco menos de 5% de las divisas obtenidas por México por la exportaciones de bienes.

Las estadísticas revelan que los guanajuatenses que residen en Estados Unidos envían entre 600 y 800 millones de dólares anuales por este rubro al estado de Guanajuato, y que las familias mexicanas cuentan con un ingreso promedio anual de 30 mil dólares anuales y remiten mas de 222 dólares al mes a sus lugares de origen, a través, de giros bancarios, transferencias, giros postales y cheques. Además, que el PIB de los hispanos en Estados Unidos es mayor que el PIB de México³.

Para evaluar el verdadero impacto de los envíos de dinero, es necesario medir mas que la cantidad de envíos el modo en que se gastan. Diversas simulaciones económicas hechas con datos sobre las remesas intentan estimar esos efectos complejos. Las estimaciones no solo representan el efecto directo de las remesas en las familias, sino también los efectos indirectos con el que se gastan ese dinero. Las remesas producen el mayor multiplicador de ingreso en las familias rurales, cuyos patrones de consumo y gasto prefieren los bienes producidos nacionalmente con tecnologías de producción que tienen relativa intensidad de mano de obra y pocos insumos importados.

Cuando las remesas de los migrantes van a parar a familias urbanas, una mayor parte de ese dinero se filtra fuera del país en forma de demanda de importaciones. Basándose en estas estimaciones de los multiplicadores, que son imágenes parciales de una realidad compleja, se estima que por cada dólar enviado o traído a México, el Producto Nacional Bruto (PNB) aumenta aproximadamente 2.90 dólares.

Las remesas que envían los migrantes con frecuencia, especialmente ahora, se limitan a cubrir los gastos familiares con nada que quede para el ahorro. En estos

³ Isauro Rionda, Jorge, Migración Mexicana: Remesas Familiares en Guanajuato. Pal Norte... Boletín de la dirección de atención a comunidades guanajuatenses en el extranjero, N° 16 año 5, Guanajuato, Gto. pag 46.

casos, las remesas aun pueden tener un efecto relativamente grande para esas familias, ya que este ingreso se convierte en una especie de seguro de permanencia.

Las remesas se ven afectadas también, por las circunstancias que pueden reducir su importancia. En el caso extremo, hasta un tercio de los migrantes de retorno no envían remesas ni llevan dinero consigo a sus casas cuando vuelven. En otros casos, las ganancias que finalmente llegan a las familias son reducidas, debido en parte a que hay considerables perdidas en esos envíos de dinero, pero sobre todo, porque los migrantes tienen gastos fuertes tanto para sus viajes de ida y vuelta, como durante su estancia en los Estados Unidos.

Hay algunas pruebas de que los salarios de los migrantes han bajado últimamente, además, particularmente en la agricultura, es común tener que enfrentar periodos sin trabajo y, por ende, sin ingresos. Por estas razones, las remesas a esas familias son cíclicas, inestables y desiguales.

Las remesas tienen dos tipos de efectos en las comunidades. En la mayoría de los casos, se convierte en una fuente de apoyo para el consumo familiar, la mejora de la vivienda y los servicios urbanos básicos. No obstante, otras comunidades muestran cambios productivos en los que las remesas tienen un papel importante como fuente de inversión, como en el caso de Cuerámara donde se creó una maquiladora con una inversión mayoritariamente de migrantes cueramarenses radicados en los Estados Unidos.

De acuerdo con los textos especializados, la mayor parte de las familias de migrantes invierten sus remesas principalmente en mejorar su vivienda y, en menor medida, en inversiones productivas.

Además, las remesas de dinero permiten a muchas comunidades superar restricciones de capital y financiar proyectos de obras públicas como parques, iglesias, escuelas, electrificación, construcción de carreteras y alcantarillado.

Guanajuato ocupa normalmente el 3er. lugar en el ámbito nacional como receptor de divisas familiares con un 10.5% del total de las mismas, Jalisco y Michoacán le superan, el primero capta el 17.7% y el segundo 15.8%. En cuarto lugar aparece el Distrito Federal con un 5.9%. Para el caso del Estado Guanajuato la significación económica para hoy día no es menor a los 600 millones de dólares, que a una paridad de 10 pesos a la venta significan 6 mil 100 millones de pesos, que corren especialmente en el ámbito más popular y humilde de la población, en beneficio especialmente de la población rural⁴.

El ingreso per capita anual promedio de un guanajuatense económicamente ocupado se estima en 3,015.4 dólares (BANAMEX). Esto indica que las remesas familiares que el Estado capta equivalen al ingreso que obtienen 1990049 guanajuatenses como parte de la población económicamente ocupada.

Solo para darles una idea de cuán importante en materia económica representa la migración indocumentada hacia a los Estados Unidos para el estado de Guanajuato. Muchos de estos recursos son fuente de financiamiento de la inversión local de municipios tales como Cuerámara, Dolores Hidalgo, Pénjamo, Uriangato, Yuriria, por citar algunos.

5.2 EFECTOS SOCIALES EN GUANAJUATO

La pérdida de capital humano es el costo social más importante que tiene la migración para Guanajuato. Comúnmente, se ha estimado que estos costos son

⁴ Hijuelos Franco Claudia, La migración laboral mexicana a los Estados Unidos, IMRED, México, 1993, pag 135.

pequeños suponiendo un exceso de mano de obra en Guanajuato. Sin embargo, en lo que respecta a Guanajuato, esta suposición es cuestionable debido a la selectividad o a las características de sus migrantes.

En la migración guanajuatense a los Estados Unidos, el gobierno de Guanajuato tiene un costo social y el gobierno estadounidense tiene un ahorro en la economía; ya que el gobierno de Guanajuato hace una inversión para que sus habitantes adquieran capacidad para producir y así convertir a esas personas en edad de producir en un capital humano, que pueda producir riquezas en el Estado de Guanajuato.

Esa inversión de la que estamos hablando tiene un costo que se puede cuantificar sumando los gastos de alimentación, preservación de la salud, socialización como sujeto de las relaciones de producción, habitación, educación, comunicación, entre otras, desde que nace hasta que empieza a trabajar, inversión que es a costa como ya dijimos del gobierno guanajuatense⁵.

La política de xenofobia de los Estados Unidos con la que enfoca este fenómeno parece ignorara los beneficios que le proporcionan la mano de los trabajadores guanajuatenses en la creación, a muy bajo costo, de la riqueza que han obtenido con esa fuerza de trabajo, y por cuyo costo social la economía de ese país no ha realizado ninguna inversión.

La migración se acompaña de cambios importantes en la organización familiar, como el esfuerzo adicional necesario por parte de las familias para compensar la migración de uno o varios de sus miembros. De manera semejante, las comunidades con mayor migración ocurren cambios muy importantes en las organizaciones sociales y políticas que, con frecuencia, se dejan sentir de manera adversa.

⁵ Morales A. Patricia, *Indocumentados Mexicanos*, Grijalbo, México, 1982, pag 28.

Es común que los jóvenes con iniciativa se marchen, con el resultado de que sus comunidades pierden sus dirigentes actuales y potenciales, y quedan con menos capacidad para interactuar con el exterior.

La pérdida real o potencial de mano de obra por la migración, puede elevar los salarios y crear incertidumbres que desalienten la inversión y la capacitación de los trabajadores en los lugares en que la migración al exterior es alta.

También es común que la migración vaya acompañada de graves problemas de desintegración familiar, así como de diferentes problemas psicológicos y sociales que anteriormente no existían en las comunidades de origen.

En su estudio sobre el impacto de la migración internacional en las familias guanajuatenses, la Doctora Laura González Martínez, investigadora de la Universidad de Guanajuato, consigna que entre los migrantes, las mujeres que se van al norte son las anclas y el elemento que enraíza las familias, los hogares y las comunidades; y quienes reproducen la mano de obra barata, es decir, a los hombres jóvenes, saludables y trabajadores que componen el grueso del flujo laboral⁶.

También, como modernas soldaderas, acompañan a sus hombres, les hacen de comer, alimentan, lavan su ropa, limpian su casa y proveen de servicios que permiten vivir con menos gastos, pero sobre todo les ayudan a establecer lazos que les permiten tener acceso a las instancias de gobierno y no gubernamentales que les ofrecen servicios de salud, educación formal, educación religiosa, recreación y afiliación política y participan de la economía informal como trabajadoras domésticas, niñeras, meseras, vendiendo comida o en fabricas.

Las que se quedan en cambio, sufren verdaderamente del abandono literal virtual del marido, el padre, el hermano. Las casadas, el embarazo riguroso cada visita anual del marido; pero también se ha presentado el nacimiento de otra "casta": las

solteronas, que son muy apreciadas en la comunidad porque se quedan al cuidado de los ancianos, niños y enfermos de quienes emigran y a quienes la comunidad les reconocen su sacrificio.

Ante el factor de la desproporción atroz de hombres en comunidades rurales del sur del estado por ejemplo (de 15 a 23 mujeres por varón), las jovencitas hacen hasta lo imposible por conseguir marido, y se presenta el fenómeno de los "robos" de muchachas días antes de la partida del joven hacia los Estados Unidos, pero no se las llevan, sino que las dejan en casa de sus padres o suegros, para volver cada año.

Aunque estos costos sociales son difíciles de estimar con precisión, los observadores comprenden la gran importancia que tienen en las comunidades de los migrantes.

En el costo social quedan incluidos los perjuicios que sufre este flujo de migrantes debido a la desintegración de la familia, a la pérdida aunque temporal de un padre para sus hijos, o en general la pérdida de un familiar; las injusticias laborales y sociales que se cometen en su contra, ya que aparte de explotarlos, el gobierno estadounidense decide de una manera subjetiva cuando los necesita y cuando no, simplemente los deporta.

5.3 EFECTOS ECONOMICOS EN ESTADOS UNIDOS.

Los efectos de la migración mexicana en los Estados Unidos en la actualidad pueden ser diferentes a los del pasado, debido a las distintas circunstancias económicas y sociales. Hay pruebas amplias de que desde mediados del decenio de 1970 la ganancias y el empleo de los trabajadores más instruidos han ido mejorando con relación a los de los trabajadores menos calificados. Esto puede traducirse en una movilidad económica mucho más limitada para los migrantes de hoy, lo cual

⁶ Arizpe, Lourdes. Campesinos y migración. Ed. SEP. México, 1985, pag 61.

junto con reducciones en las prestaciones de asistencia social y la de atención de la salud , aumenta las dificultades de la integración y de adaptación.

Este contexto fomenta la percepción de que los costos de la migración son superiores a sus beneficios. Muchas pruebas refutan esta visión con la salvedad de que no todos los segmentos de la sociedad comparten igualmente los beneficios o los costos.

La observación principal es que la incapacidad para reconocer los problemas de distribución es una causante importante de malentendidos acerca de los beneficios y los costos de la migración en general, y de la migración mexicana en particular.

Por consiguiente, partiré de la simple premisa de que la migración mexicana produce beneficios económicos a los Estados Unidos, pero que estos beneficios se obtienen con un costo para algunos. Así pues, la tarea principal es establecer los beneficios y los costos particulares de la migración guanajuatense, y especificar cuales son los grupos que ganan y cuales son los que pierden.

Los efectos de la migración serán más pronunciados en las localidades e industrias en donde los migrantes residen y trabajan. Sin embargo, los efectos a corto y largo plazos difieren, algunos efectos se transmiten intergeneracionalmente, y muchos beneficios y costos no se pueden cuantificar.

La mayoría de los investigadores reportan que diversos estudios en la industria evidencian efectos competitivos de los migrantes. Los efectos de desplazamiento de empleo por parte de los trabajadores migrantes son manifiestos en lugares como Los Angeles y Nueva York, donde los migrantes se concentran. Esto puede ocurrir, porque la oferta inmediata de trabajadores migrantes presiona a la baja de tasas salariales de la industria. Alternativamente, el desplazamiento puede deberse a que los empleadores prefieren o encuentran ventajoso contratar migrantes, aun cuando haya nativos disponibles con salarios comparables.

Los aspectos favorables de los efectos económicos de la migración se perciben mas claramente para el trabajador migrante y para sus empleadores nativos o extranjeros. A menudo se observa que los migrantes son altamente emprendedores y que las empresas propiedad de migrantes contribuyen a la legendaria creación de empleos en el sector de la pequeña empresa en Estados Unidos. Diversas redes de trabajadores migrantes mexicanos tienen efectos positivos, tanto en las empresas grandes como pequeñas, sean propiedad de estadounidenses o de extranjeros. En muchas de estas empresas, los trabajadores migrantes y los empleadores parecen tomar parte en un trato que beneficia a ambos: a cambio de salarios iniciales mas bajos, el migrante obtiene del empleador una capacitación informal en el trabajo. A su vez, la eficiencia y la rapidez con las que funcionan las redes dan a los empleadores rápido acceso a una reserva de trabajadores garantizada por los propios trabajadores actuales del empleador. Estas redes de contratación reducen los costos de búsqueda de trabajadores, disminuye también la probabilidad de trabajadores problema y proporciona una abundancia de mano de obra durante las épocas de producción máxima o cuando los empleos se ausentan por enfermedad.

Los dueños del capital, es decir, los propietarios de las empresas y los inversionistas son ganadores sin duda alguna ya que el efecto de los migrantes nacidos en México, sobre el rendimiento del capital es positivo como lo muestra la siguiente investigación:

En las zonas metropolitanas de California un 20% de aumento de los trabajadores migrantes mexicanos incrementa el rendimiento del capital en 0.8% en promedio. En las zonas agrícolas se benefician mas con un promedio de 1.5%. En Texas, un aumento del 20% de la mano de obra migrante se relaciona con 0.3% de aumento del rendimiento del capital, en promedio. Pero los rendimientos en las zonas

fronterizas son mayores: Brownsville 1.4%, en El Paso 1.6%, y en Mc Allen, Edinbur y Mission el aumento es de 1.8%⁷.

Pasando a los efectos que los migrantes mexicanos tiene en el salario de otros grupos de la fuerza laboral, encontramos que el efecto adverso principal es para los migrantes previos ya residentes, bien sean originarios de México o de otra parte. En el modelo que me base, según el estudio binacional México- Estados Unidos sobre migración un aumento simulado de 20% en el numero de trabajadores poco calificados en México disminuyó el salario promedio de este grupo salarial en 3%, pero dejo casi sin cambios a los salarios promedio de otras categorías de mano de obra.

Para el promedio de la región de los Estados Unidos, incluso los aumentos relativamente grandes de la mano de obra nacida en México tiene solo impactos pequeños en los trabajadores nativos. Las zonas metropolitanas en California y Texas tienen concentraciones relativamente grandes, tanto de personas nacidas en México como de personas nacidas en Estados Unidos de origen mexicano. En California, el principal efecto de un aumento de 20% de la mano obra poco calificada y nacida en México se observa en otros trabajadores poco calificados nacidos en México. Sus salarios disminuyen un 6.9% y su empleo 1.3%. Por lo demás, los efectos en otros grupos de trabajadores calificados o de migrantes son mínimos⁸.

El Congreso de los Estados Unidos, motivado presumiblemente por la creencia de que los migrantes participan excesivamente en los programas de asistencia publica aprobó disposiciones relacionadas con los migrantes, como parte de la Ley para la Conciliación de la Responsabilidad Personal y las Oportunidades de Trabajo de

⁷ Estudio binacional México- Estados Unidos sobre migración, Ciudad de México, 6 de mayo de 1997, pag 49.

⁸ Ibidem, pag 50

1996. Esta ley restringe el acceso a los programas de asistencia social incluso para los migrantes legales o autorizados⁹.

Los resultados empíricos indican que no es más probable que las familias nacidas en México usen asistencia social que, ya sea, otras familias nacidas en Estados Unidos en general. Sin embargo, es probable que participen más que los blancos nativos y menos que los negros nativos. Además, es menos probable que las recientes cohortes llegadas de México usen la previsión social, que otros grupos semejantes, mientras que las cohortes llegadas anteriormente tienen más probabilidades de ser usuarios.

Hay consenso general acerca de que los migrantes jóvenes nacidos en México y recientemente llegados, no son más proclives a usar la asistencia social que los nativos de características semejantes. No obstante, las características de los migrantes determinan su elegibilidad para la asistencia social y, en gran medida, por su propensión a solicitar transferencias de ingresos de aquellos programas basados en la comprobación previa de sus medios económicos.

5.4 EFECTOS SOCIALES EN ESTADOS UNIDOS.

En este punto de los efectos sociales abordare el status social y el lugar de la comunidad de origen guanajuatense con relación a otros grupos étnicos y raciales. Los migrantes mexicanos ocupan una especie de posición social intermedia entre los blancos nativos y los negros nativos. Por ejemplo, las encuestas indican que todos los grupos, con inclusión de los negros, califican a los blancos como vecinos más deseables, los negros como los menos deseables y a los hispanos en una posición intermedia. Se ha observado que en Los Angeles. Los blancos se oponen más a la integración de la vivienda con negros que con hispanos(en Los Angeles, los hispanos son casi totalmente de origen mexicano). Otros grupos, como los asiáticos,

⁹ Bustamante García, Jorge. Flujos migratorios hacia Estados Unidos, retos de las relaciones entre México y Estados Unidos. El Colegio de México, México 1989, pag 156.

parecen compartir la misma preferencia por los mexicanos sobre los negros como vecinos.

Seamos claros: los migrantes mexicanos no ocupan un posición social intermedia porque sean, de alguna manera, clase media. Por el contrario, el hecho de que su posición social parezca mas alta que su status socioeconómico relativo, plantea interesantes preguntas sobre la importancia de la raza y del origen nacional, y sugiere que los mexicanos tiene un papel de amortiguador en el sistema de estratificación de los Estados Unidos.

Los migrantes y la delincuencia. Hay relativamente poca investigación sobre la relación entre la delincuencia y la migración. De acuerdo con la Encuesta sobre las Prisiones Estatales de 1991, los mexicanos representan casi la mitad de los nacidos en el extranjero en las cárceles estatales. Sin embargo, esta representación excesiva pueden reflejar diferencias de tratamiento en el sistema de justicia penal. Los migrantes a lo largo de la frontera tienen mas probabilidades que los ciudadanos de ser arrestados, de encontrarse detenidos antes del juicio, y de ser convictos y encarcelados(de dos a cuatro veces mas probabilidades). Además, los migrantes no autorizados tiene menos probabilidades de ser liberados de la cárcel antes del juicio.

5.5 RECOMENDACIONES GENERALES PARA DISMINUIR LA MIGRACION.

Es bien sabido por todos que el crecimiento económico, generador de empleos, así como salarios bien remunerados es la solución duradera para reducir las presiones migratorias regionales y extranjeras. En la actualidad, debido a la crisis económica en la cual el país se encuentra inmerso; esto se torna difícil. Siendo analíticos, la desigualdad regional es grave. Se afirma esto, porque donde no se tienen los

medios para exportar bienes y servicios, no queda otra alternativa, que la de exportar población¹⁰.

La economía estatal ha tenido sus ventajas al engancharse a los grandes circuitos internacionales, pero aun no logra integrar su propia economía a la de las grandes maquiladoras (General Motors, Kerry, Techkem...). Cuenta con un sector exportador importante pero la mayor parte de sus empresas atraviesan, como las casi 400 mil del país, dedicadas al mercado interno, por una crisis que se ha traducido en cierres, y fusiones. La pequeña empresa es la gran generadora de empleo en el país y es urgente revitalizarla. Además, es la única que nos asegura continuar entre nosotros. Las empresas extranjeras tiene tableros de control retirados de nuestra toma de decisiones y en cualquier momento pueden trasladarse hacia otros destinos que les sean mas promisorios. Lo cual seria catastrófico. Por lo que su participación debe verse como transitoria y no como la piedra angular de nuestro desarrollo.

Por lo tanto, para hacer frente a los retos en materia de empleos, es necesario rescatar las economías locales, apoyándose en la pequeña empresa, lo cual nos puede permitir a mediano y largo plazo amortiguar de una manera considerable los fenómenos migratorios de población hacia otras regiones.

Otro punto que no hay que olvidar y que es indispensable en desarrollo económico del Estado es el campo, el cual ha estado olvidado y que es necesario rescatarlo; ¿Como? Implementando tecnología de punta (riego por aspersión y por goteo); así como la utilización de fertilizantes y semillas de alta calidad, para que de esta forma los campesinos guanajuatenses obtengan cosechas excelentes y no tengan que emigrar a los Estados Unidos en busca de un mejor nivel de vida.

¹⁰ Bustamante García, Jorge. La migración México- Estados Unidos y la transnacionalización del espacio político y social: perspectiva desde el México rural. Estudios sociológicos, el Colegio de México. México, 1992, pag 76.

El gran reto es claro y difícil, mantener el crecimiento económico mayor que el crecimiento poblacional, con el fin de asegurar que no se generen áreas o grupos marginales, los cuales después tienden a emigrar.

CONCLUSIONES

CONCLUSIONES

Alrededor de dos millones de guanajuatenses y sus descendientes, radican en los Estados Unidos, lo que hace a nuestra entidad ostentar el tercer lugar en presencia mexicana en aquel país, luego de Jalisco y Michoacán.

Mas allá de las cifras frías, esto implica que en cientos de comunidades guanajuatenses prácticamente desaparecen los varones en edad económicamente activa, o que paulatinamente vayan desapareciendo las poblaciones estudiantiles y hasta en su defecto, que las costumbres y tradiciones se relajen, cambien y se mezclen; que las formas de organización social y familiar, adopten nuevas formas.

Múltiples factores influyen para la migración, desde el atractivo del dólar y la falta de oportunidades en las ciudades en primer lugar, pero también el desplazamiento de la maquina sobre el hombre y hasta las redes humanas que se forman al contar con familiares en Estados Unidos.

Según datos oficiales, llegan al estado de Guanajuato entre 600 y 800 millones de dólares anuales, los cuales se supone se utilizan por las familias de los migrantes para mejorar su nivel de vida, invertirlo en pequeños negocios y algunas veces hasta en mejorar y embellecer sus comunidades con drenajes, pavimentos y kioscos.

Con lo expuesto en la tesis, podemos darnos una idea de la importancia que aporta la mano de obra mexicana desde tiempos bastante remotos, al desarrollo de la economía y prosperidad de los Estados Unidos de América.

Los mexicanos, invariablemente han desarrollado un trabajo eficiente y continuamente se han esforzado en el vecino país a cambio de bajos salarios, malos tratos, discriminación y desprecio.

Aquí podemos ver como nuestro vecino del norte ha manejado a su conveniencia la oferta mexicana de mano de obra , obteniendo beneficios cuando su economía así lo ha requerido o bien aumentando las restricciones a estas migraciones.

La principal justificación que da el expulsar a los inmigrantes mexicanos es el pretexto de que estos están robando puestos de trabajo a los estadounidenses desempleados en ese momento.

Si analizamos esta táctica ha sido, y sigue siendo utilizada para fines electorales en la Unión Americana, pero como sabemos muchos de los trabajos ocupados por los mexicanos son rechazados por los estadounidenses al considerarlos de gran carga física y poco remunerados.

Es necesario asumir la realidad, aceptar que los trabajadores mexicanos han beneficiado y siguen beneficiando a la economía estadounidense, que han sido y siguen siendo prácticamente indispensables para su agricultura y servicios. También hay que aceptar que la migración al norte le da empleo a muchos mexicanos que de una u otra manera engrosarían las filas de los desempleados, además de que proporcionan divisas necesarias al país.

A pesar de los esfuerzos de los poderes los poderes legislativo y ejecutivo del gobierno de Estados Unidos y lo que digan el gobierno mexicano y las organizaciones privadas y de Derechos Humanos, en materia de migración internacional mexicana, legales e indocumentados, para encontrar soluciones al problema del desplazamiento de compatriotas hacia el vecino del norte sufren de maltrato, explotación, discriminación y violación a sus derechos humanos, civiles y laborales. Pues mientras haya demanda de trabajo en los Estados Unidos, seguirá habiendo oferta de mano de obra en México, dada la existencia de un desnivel de desarrollo entre los dos países y mientras se registre un diferencial de salarios como compensación a la mano de obra, continuaran fluyendo los trabajadores migrantes

de Guanajuato hacia el país del norte. Y continuara habiendo problemas tan graves por el numero de personas que cruzan, legal o ilegalmente, la frontera norte para trabajar en los Estados Unidos. La ley de la oferta y la demanda es tan inderogable como la ley de la gravitación universal.

La única solución posible que considero importante ante el fenómeno migratorio es la creación en México de suficientes empleos con remuneración alta, para que nuestros mexicanos no abandonen su tierra buscando mejorar su situación económica y familiar. No aceptar que este éxodo es motivado por una gran necesidad económica, sería simulación y demagogia.

Si estamos de acuerdo en que este flujo humano continuara en el futuro, entonces porque no dejarse de simulaciones y aceptar de una vez por todas que este fenómeno lejos de ser algo malo en realidad benéfico para ambos países. Para Estados Unidos representa una fuente casi inagotable de mano de obra barata utilizado principalmente en: la recolección de sus cosechas, la industria de la construcción, la realización de tareas domesticas, servicios en el turismo, los hoteles, y los restaurantes. En el caso de Guanajuato este éxodo representa una válvula de escape al problema del crecimiento desordenado de la población, del desempleo y subempleo por los bajos salarios nacionales comparados con los imperantes en los Estados Unidos.

Además de lo anterior es importante que reconocer que se reciben entre 600 y 800 millones de dólares anualmente en el estado de Guanajuato. Lo que constituye una de las principales fuentes de divisas, junto con las exportaciones del petróleo y el turismo. Estas divisas son utilizadas por el estado y el país para realizar importaciones y a pagar la deuda externa.

En realidad el fenómeno de la migración mexicana al país del norte es sumamente benéfico para ambas economías. La aparente oposición en importantes sectores del

legislativo estadounidense se debe a que han descubierto que el tema, además de ser de gran actualidad, les ofrece dividendos políticos entre sus sectores al apelar al patriotismo consistente en impedir que los invasores del sur de piel oscura; vengan a robarles sus empleos y aprovecharse de sus servicios de salud, seguro social y escuelas, además de contaminar su cultura blanca anglosajona.

¿Que conclusiones son factibles de destacar?

Primero: asumir la realidad; aceptar que los trabajadores guanajuatenses benefician a la economía estadounidense; y que son prácticamente indispensables para su agricultura y servicios.

Segundo: aceptar que la migración hacia el norte le da empleo a muchos guanajuatenses que de otra manera engrosarían las filas de los sub y desempleados; que proporcionan divisas necesarias para el estado.

Sino se puede evitar esto que constituye el libre juego de las fuerzas del mercado en dos economías abiertas y capitalistas, entonces aprovechémoslo y hagamos que trabaje en beneficio de los dos países. Regulando este flujo, ya que desde los famosos tratados de braceros de hace varias décadas, no se ha vuelto a intentar regular este importante flujo humano.

BIBLIOGRAFIA

BIBLIOGRAFIA

LIBROS

Arnaú Gómez Remedios, *México y la protección de sus nacionales en los Estados Unidos*, Centro de Estudios sobre América del Norte, UNAM, México, 1990.

Arizpe, Lourdes. *Campesinos y migración*. Ed. SEP. México, 1985.

Borja Tamayo, Arturo. *La política exterior de México. Enfoques para su análisis*. Instituto Matías Romero de Estudios Diplomáticos, Centro de Estudios Internacionales: El Colegio de México, México, 1997.

Brindley, Thomas, *Migration and economic growth*, s/e, E.U.A, 1985.

Bustamante García, Jorge. *La migración México- Estados Unidos y la transnacionalización del espacio político y social: perspectiva desde el México rural*. Estudios sociológicos, el Colegio de México. México, 1992.

Bustamante García, Jorge, *Bibliografía general sobre estudios fronterizos*. El Colegio de México, México, 1994.

Bustamante García, Jorge. *Flujos migratorios hacia Estados Unidos, retos de las relaciones entre México y Estados Unidos*. El Colegio de México, México 1989.

Finkler, Kaja. *Estudio comparativo de la economía de dos comunidades de México*. Ediciones INI, México 1974.

González, Patricia. *Educación y migración: el caso de los migrantes estacionales México- Estados Unidos*. Facultad de Filosofía y Letras Escuela de Pedagogía, UNAM, México, 1989.

Hijuelos Franco Claudia, *La migración laboral mexicana a los Estados Unidos*, IMRED, México, 1993

Keohen O. Robert y Nye S. Joseph, *Poder y interdependencia*, Boston, 1977.

Morales A. Patricia, *Indocumentados mexicanos*, Grijalbo, México, 1982.

Nolesco A. Margarita, *Migración Municipal*, SEP- INAH, México, 1995.

Pahissa Moyano Angela, *Protección de sus nacionales en los Estados Unidos 1848-1990*, Archivo Diplomático Mexicano, México, 1992.

Vega Cánovas, Gustavo. *Liberación económica y libre comercio en América del Norte*. Centro de Estudios Internacionales, El Colegio de México, México, 1993.

Vernez George, *La migración en el contexto de las relaciones México- Estados Unidos*, UNAM, México, 1993.

Verdusco, Gustavo. *Economía, demografía y política migratoria en la migración mexicana a los Estados Unidos*. Centro de Estudios Sociológicos, El Colegio de México, México, 1996.

Seara Vázquez, Modesto, *La política exterior de México*, Esfinge, Esfinge, México, 1969.

OTRAS FUENTES

Balderas, Rosa. "Ir tras sueño americano, o resignarse a la realidad económica guanajuatense" *Correo de Hoy*, Guanajuato, Guanajuato, 9 de octubre de 1998.

Castillo, Miguel Angel. "Tendencias de la migración en América Latina". *Revista de la sede Académica de México de la Facultad latinoamericana de Ciencias Sociales (FLACSO)*, año 4, nº6, México, Junio de 1995.

Corona, Rodolfo. *La medición del fenómeno migratorio en el censo de población de 1990*. Vol. 2, Nº 3. 3, ene- jun., Colegio de la Frontera Norte, Tijuana, México, 1990

Comisión Nacional de Derechos Humanos. "Informe sobre las violaciones a los derechos humanos de los trabajadores migratorios mexicanos en su tránsito hacia la frontera norte, al cruzarla y al internarse en la franja fronteriza sur norteamericana". México, 1991.

CONAPO: "Encuesta en las Frontera Norte a Trabajadores Indocumentados devueltos por las autoridades de los Estados Unidos de América". Diciembre de 1996.

Díaz de Cosío, Roger. *La propuesta sobre doble nacionalidad en la Cámara de Diputados*. México, 1995.

Diccionario Manual e Ilustrado de la Lengua Española, segunda edición, editorial Espasa- Calpe, Madrid España, 1981.

Elizalde, Triunfo. *Si no se resuelve el desempleo persistirá el problema migratorio*. "La Jornada" 10 de febrero de 1995.

Jack C., Plano, Roy Olton, *Diccionario de Relaciones Internacionales*, ed Limusa. Mexico, 1995.

González, Carlos. *Revista Mexicana de Política Exterior: La organización de los inmigrantes mexicanos en los Angeles*. Instituto Matías Romero de Estudios Diplomáticos, nº 46, México, 1995.

González, Laura. *Cali- Gua, la red de migrantes que unen a California con Guanajuato*. Pa'l Norte... Boletín de la Dirección de Atención a Comunidades Guanajuatenses en el Extranjero, N° 11 año 3, Guanajuato, Gto.

González, Laura. *La red de migrantes guanajuatenses*, "ponencia presentada en el Coloquio Internacional las Relaciones México- Estados Unidos desde la perspectiva regional, organizado por el Centro de Investigaciones Históricas de San Luis Potosí del 26 al 28 de agosto de 1996".

Gurría Angel, Albright Madelein. *Estudio Binacional México- Estados Unidos sobre Migración*. México, 1997.

Imaz, Cecilia. *Organización por lugares de mexicanos en Estados Unidos*. Ponencia presentada en el XX Congreso de la Asociación Latinoamericanos de Sociología", Ciudad de México, 2- 16 de octubre de 1995.

Isauro Rionda, Jorge. *Migración Mexicana: Remesas familiares en Guanajuato*. Pa'l Norte... Boletín de la Dirección de Atención a Comunidades Guanajuatenses en el Extranjero", N° 16 año 5, Guanajuato, Gto.

Muñoz, Patricia. *Ingresaron al año 5 mil mdd por trabajadores migratorios*. "La Jornada", México, 10 de mayo de 1994.